



---

# FIT-jelentés :: 2013

## Telephelyi jelentés

10. évfolyam :: 4 évfolyamos gimnázium

## Andrássy Gyula Gimnázium és Kollégium

5600 Békéscsaba, Andrássy út 56.

OM azonosító: 028374

Telephely kódja: 001



EMBERI ERŐFORRÁSOK  
MINISZTERIUMA

● KTATÁSI HIVATAL



Köznevelési Mérés  
Értékelési Osztály

## Létszám adatok

A telephely létszámadatai a 4 évfolyamos gimnáziumi képzéstípusban a 10. évfolyamon

Osztály neve	Tanulók száma						
	Összesen	SNI tanulók	Mentesült tanulók	BTMN tanulók	HHH tanulók	Jelentésre jogosult tanulók	A jelentésben szereplők
10.A	35	0	0	0	2	35	33
10.B	34	0	0	0	0	34	30
10.C	34	0	0	1	0	34	29
10.D	35	0	0	0	0	35	35
10.E	35	0	0	0	0	35	34
<b>Összesen</b>	<b>173</b>	<b>0</b>	<b>0</b>	<b>1</b>	<b>2</b>	<b>173</b>	<b>161</b>

A korábbi mérésekben eredménnyel rendelkezőkre vonatkozó létszám adatok

Osztály neve	Tanulók száma	
	Ebben a jelentésben szereplők (előző táblázat utolsó oszlopa)	Ebből a 2011-es mérésben eredménnyel rendelkeznek
10.A	33	30
10.B	30	29
10.C	29	25
10.D	35	33
10.E	34	31
<b>Összesen</b>	<b>161</b>	<b>148</b>

A Tanulói háttérkérdőívre és a családháttér-indexre vonatkozó létszám adatok

Osztály neve	Tanulók száma		
	Jelentésre jogosultak	Tanulói kérdőívet kitöltötte	Van CSH-indexe
10.A	35	33	32
10.B	34	30	30
10.C	34	29	27
10.D	35	35	35
10.E	35	34	33
<b>Összesen</b>	<b>173</b>	<b>161</b>	<b>157</b>

A sajátos nevelési igényű vagy problémákkal küzdő tanulók adatai

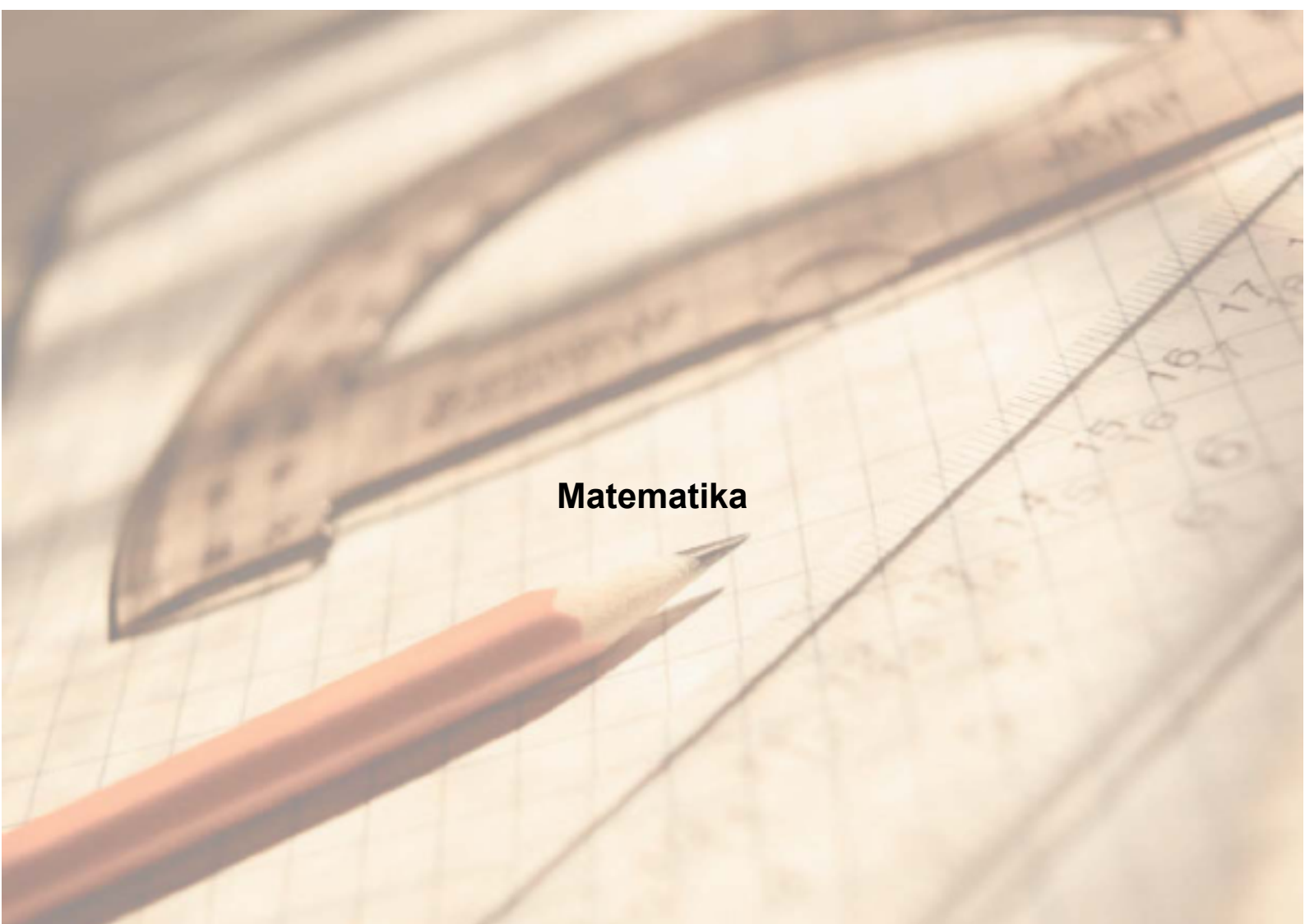
Sajátos nevelési igény típusa	Tanulók száma	
	SNI/BTMN tanulók	Mentesültek a teszt megírása alól
Testi, érzékszervi vagy beszéd fogyatékos tanulók	0	0
Enyhe vagy középsúlyos értelmi fogyatékos vagy autista tanulók	0	0
A megismerő funkciók vagy a viselkedés fejlődésének (organikus okra visszavezethető vagy vissza nem vezethető) tartós és súlyos rendellenességével küzdő tanulók	0	0
Beilleszkedési, tanulási vagy magatartási nehézségekkel küzdő tanulók	1	0
<b>Összesen</b>	<b>1</b>	<b>0</b>

A mentesülő tanulók adatai

A mentesség oka	Tanulók száma
SNI tanuló	0
Ideiglenes sérülés miatt mentesített tanuló	0
Nyelvi szempontból mentesíthető tanuló	0
<b>Összesen</b>	<b>0</b>

## A telephely jelentésre jogosult tanulóinak előző év végi matematikajegye

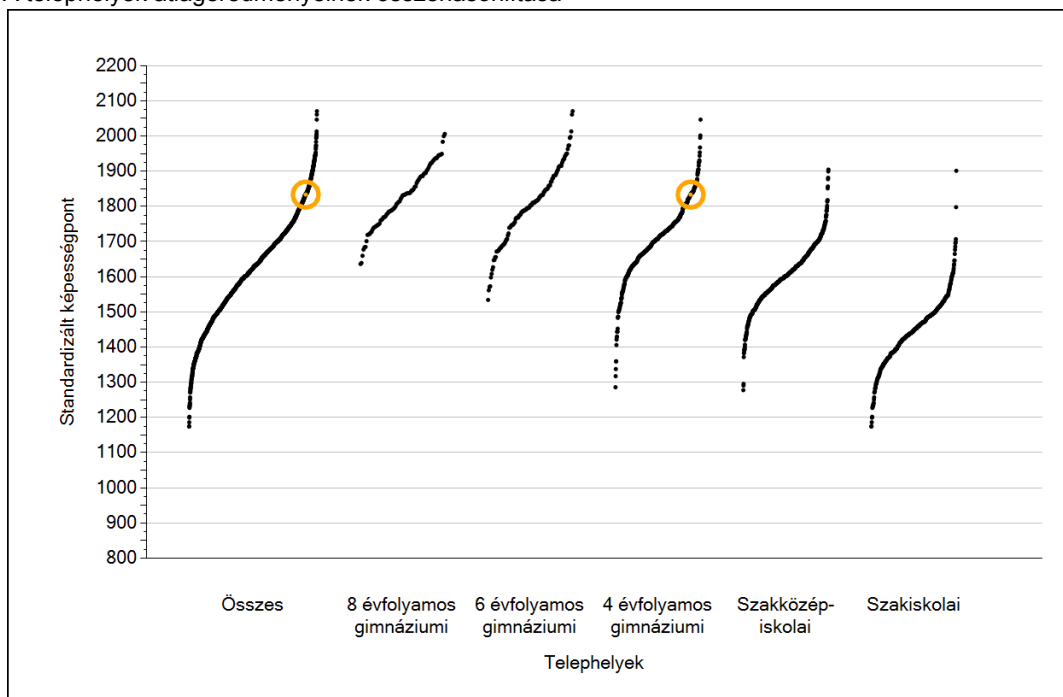
Osztály	Szerepel-e a jelentésben?	Előző év végi matematikajegye						Összesen
		-	1	2	3	4	5	
10.A	Jelentésben szereplők	0	0	5	8	15	5	33
	Jelentésben nem szereplők	0	0	0	1	0	1	2
10.B	Jelentésben szereplők	0	0	1	8	9	12	30
	Jelentésben nem szereplők	0	0	0	1	2	1	4
10.C	Jelentésben szereplők	0	0	6	10	8	5	29
	Jelentésben nem szereplők	0	0	0	1	4	0	5
10.D	Jelentésben szereplők	0	0	0	5	16	14	35
	Jelentésben nem szereplők	0	0	0	0	0	0	0
10.E	Jelentésben szereplők	0	0	0	3	18	13	34
	Jelentésben nem szereplők	0	0	0	0	1	0	1
<b>Összesen</b>	<b>Jelentésben szereplők</b>	<b>0</b>	<b>0</b>	<b>12</b>	<b>34</b>	<b>66</b>	<b>49</b>	<b>161</b>
	<b>Jelentésben nem szereplők</b>	<b>0</b>	<b>0</b>	<b>0</b>	<b>3</b>	<b>7</b>	<b>2</b>	<b>12</b>



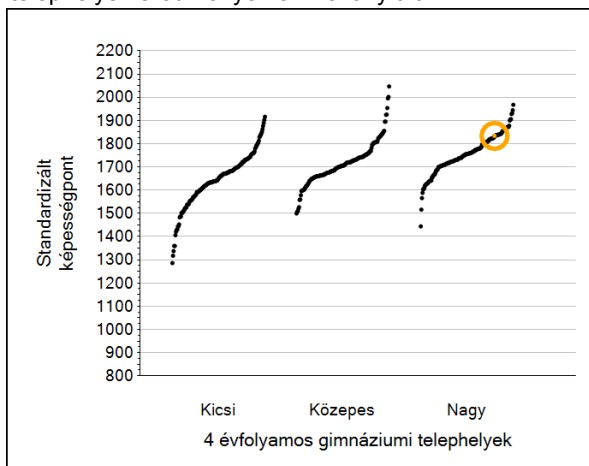
**Matematika**

# 1a Átlageredmények

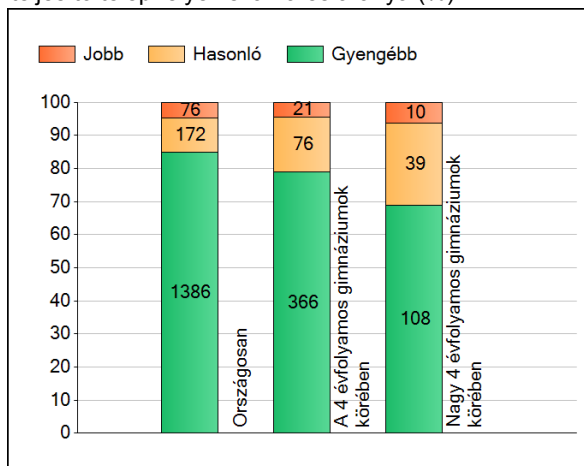
A telephelyek átlageredményeinek összehasonlítása



Az Önök eredményei a 4 évfolyamos gimnáziumi telephelyek eredményeihez viszonyítva



A szignifikánsan jobban, hasonlóan, illetve gyengébben teljesítő telephelyek száma és aránya (%)



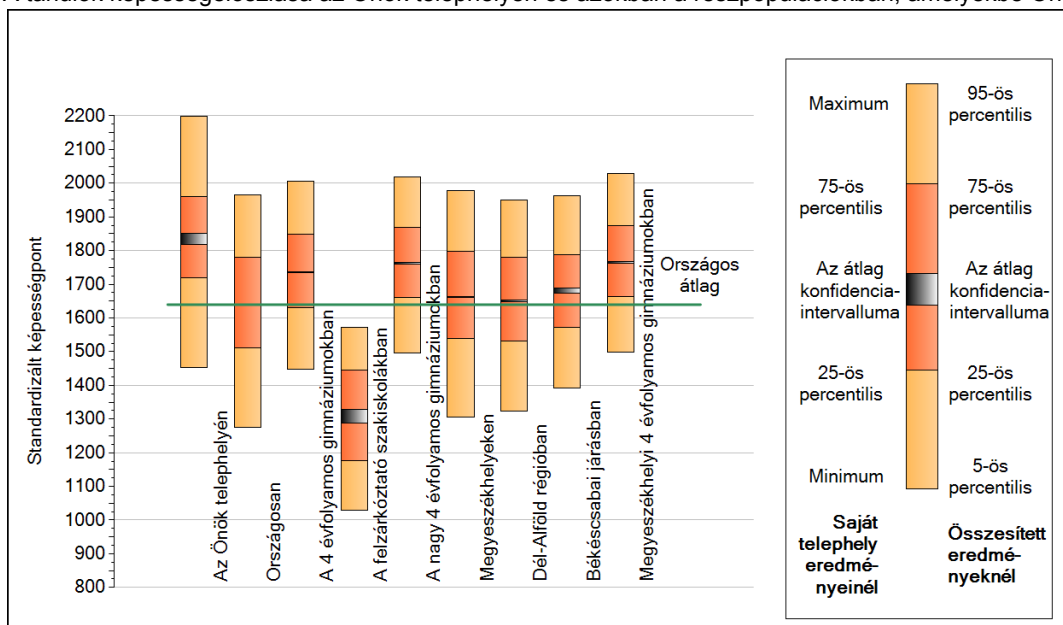
A tanulók átlageredménye és az átlag megbízhatósági tartománya (konfidencia-intervalluma)

<b>Az Önök telephelyén</b>	<b>1834 (1819;1852)</b>	
Országosan	1640 (1639;1641)	
8 évfolyamos gimnáziumokban	1837 (1832;1842)	
6 évfolyamos gimnáziumokban	1820 (1816;1824)	
4 évfolyamos gimnáziumokban	1735 (1733;1737)	
Szakközépiskolákban	1625 (1623;1626)	Kis 4 évf. gimn.
Szakiskolákban	1442 (1439;1445)	Közepes 4 évf. gimn.
Felzárkóztató szakiskolákban	1308 (1287;1329)	Nagy 4 évf. gimn.
		1642 (1635;1647)
		1717 (1714;1720)
		1762 (1759;1764)

1b

## A képességeloszlás néhány jellemzője

A tanulók képességeloszlása az Önök telephelyén és azokban a részpopulációkban, amelyekbe Önök is tartoznak



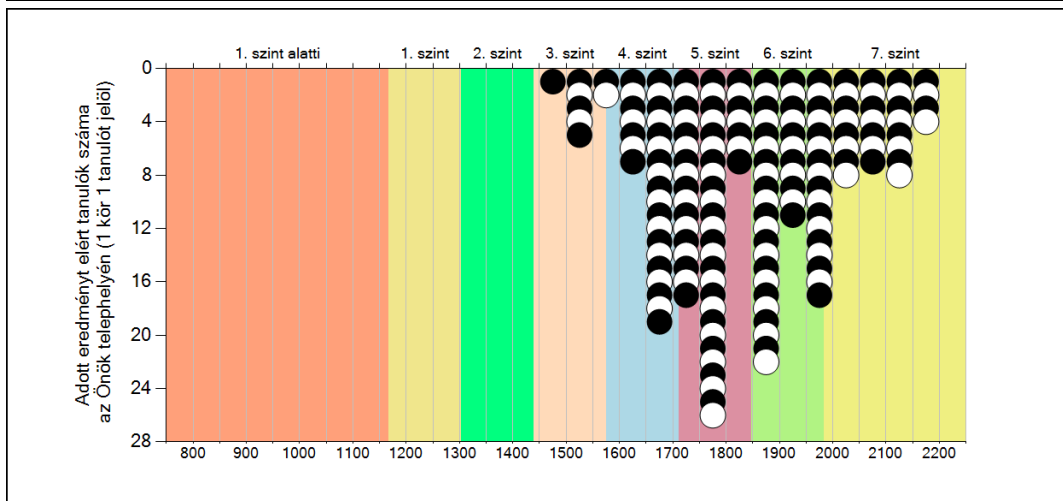
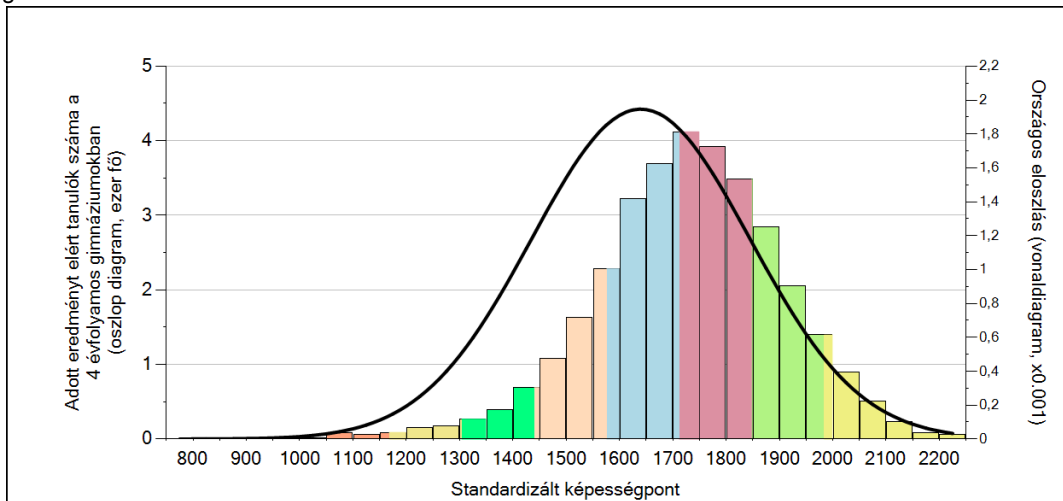
A tanulók képességeloszlása az egyes részpopulációkban

	Min. / 5-ös perc.	25-ös perc.	Átlag (konf. int.)	75-ös perc.	Max. / 95-ös perc.
<b>Az Önök telephelyén</b>	1453	1720	1834 (1819;1852)	1960	2200
Országosan	1276	1511	1640 (1639;1641)	1780	1965
A 4 évfolyamos gimnáziumokban	1447	1629	1735 (1733;1737)	1849	2007
A felzárkóztató szakiskolákban	1029	1176	1308 (1287;1329)	1446	1571
A nagy 4 évfolyamos gimnáziumokban	1496	1661	1762 (1759;1764)	1869	2018
Megyeszékhelyeken	1305	1539	1663 (1661;1664)	1799	1978
Dél-Alföld régióban	1324	1530	1651 (1648;1653)	1779	1951
Békéscsabai járásban	1393	1572	1681 (1674;1689)	1788	1964
Megyeszékhelyi 4 évfolyamos gimnáziumokban	1500	1663	1765 (1763;1768)	1874	2030

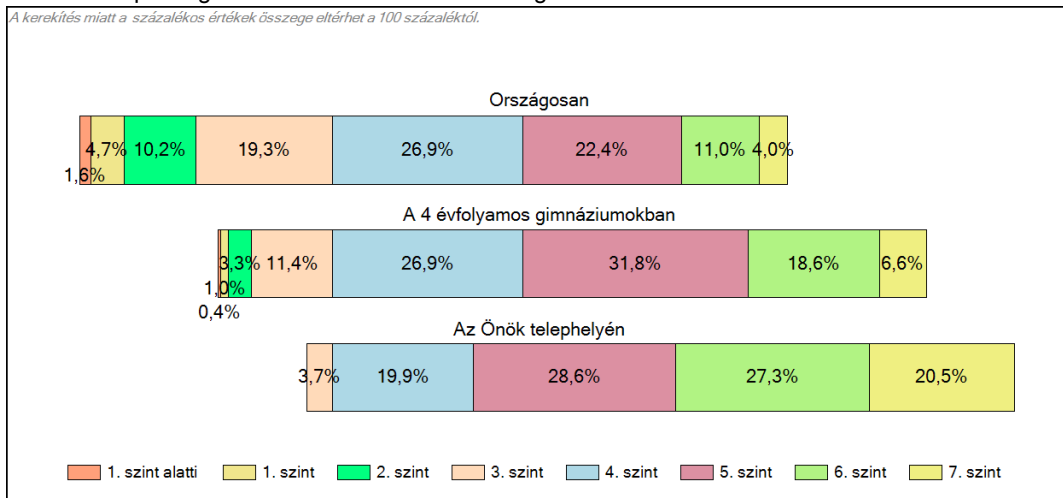
**1c**

**Képességeloszlás**

Az országos eloszlás, valamint a tanulók eredményei a 4 évfolyamos gimnáziumokban és az Önök 4 évfolyamos gimnáziumában

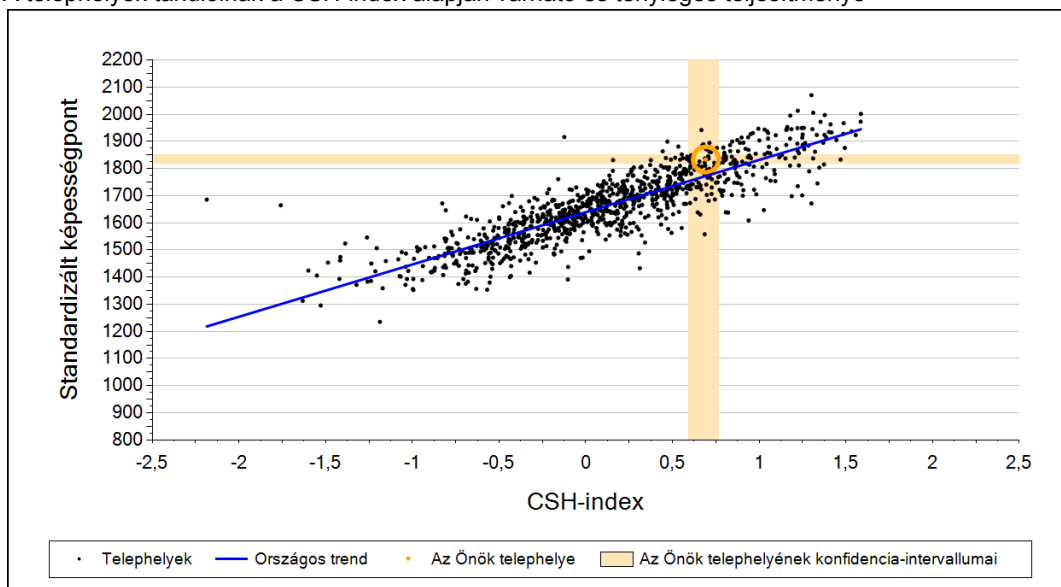


A tanulók képességszintek szerinti százalékos megoszlása

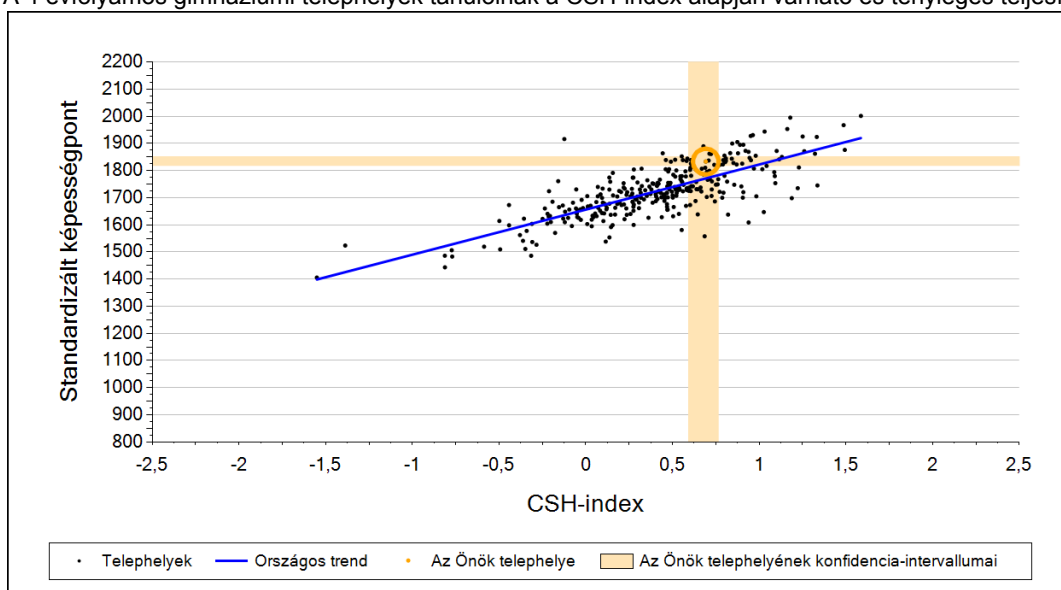


## 2a Átlageredmény a CSH-index tükrében\*

A telephelyek tanulóinak a CSH-index alapján várható és tényleges teljesítménye



A 4 évfolyamos gimnáziumi telephelyek tanulóinak a CSH-index alapján várható és tényleges teljesítménye



Telephelyeik eredménye a regressziós becslés alapján várható eredmény tükrében

Telephelyük tényleges eredménye	1834	(1819;1852)
Várható eredmény az összes telephelyre illesztett regressziós egyenes alapján	1773	(a tényleges eredmény ennél szignifikánsan jobb)
Várható eredmény a 4 évfolyamos gimnáziumi telephelyekre illesztett regressziós egyenes alapján	1771	(a tényleges eredmény ennél szignifikánsan jobb)

A CSH-index átlagértéke és az átlag megbízhatósági tartománya

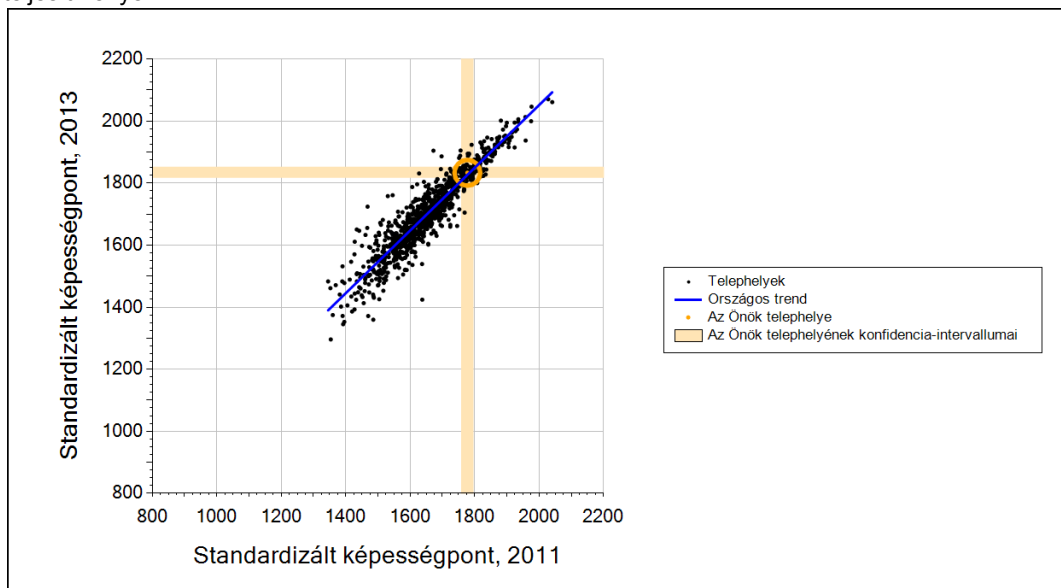
Az Önök telephelyén	0,692	(0,591;0,764)
Országosan	0,055	(0,050;0,060)
4 évfolyamos gimnáziumokban	0,480	(0,470;0,490)

\* Csak azok a telephelyek szerepelnek az ábrákon, amelyeken legalább a diákok kétharmadára és legalább tíz tanulóra kiszámítható a CSH-index, és a CSH-indexszel rendelkező diákok átlaga belesik az összes diák képességátlagának konfidencia-intervallumába mindkét felmért terület esetében.

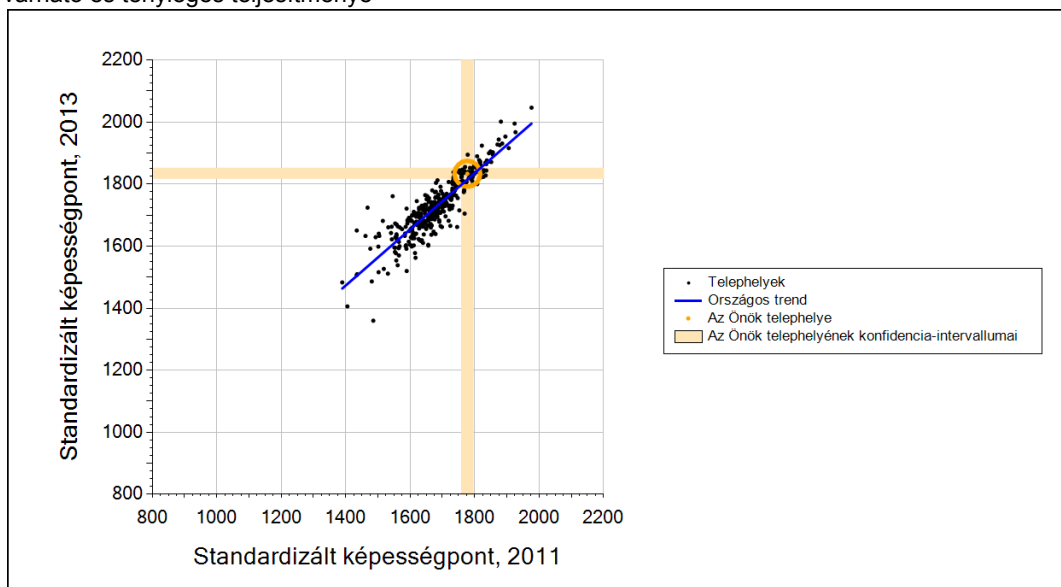


## 2b Átlageredmény a tanulók korábbi eredményének tükrében\*

A telephely tanulóinak a két évvel korábbi mérésben elért átlageredményük alapján várható és tényleges teljesítménye



A 4 évfolyamos gimnáziumi telephelyek tanulóinak a két évvel korábbi mérésben elért átlageredményük alapján várható és tényleges teljesítménye



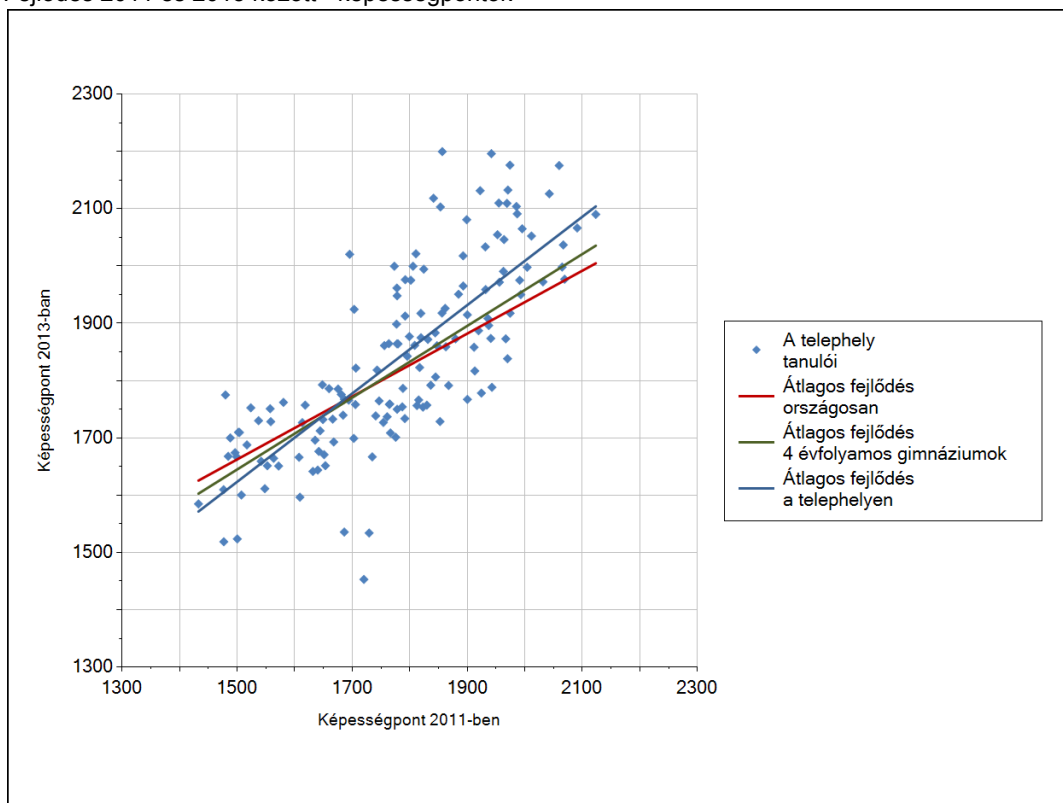
Telephelyeik eredménye a regressziós becslés alapján várható eredmény tükrében

Telephelyük 2013-as eredménye	1834	(1819;1852)
Telephelyük tanulóinak 2011-es átlageredménye	1777	(1758;1795)
Várható eredmény az összes telephelyre illesztett regressziós egyenes alapján	1827	(a tényleges eredmény ettől nem különbözik szignifikánsan)
Várható eredmény a 4 évfolyamos gimnáziumi telephelyekre illesztett regressziós egyenes alapján	1815	(a tényleges eredmény ettől nem különbözik szignifikánsan)

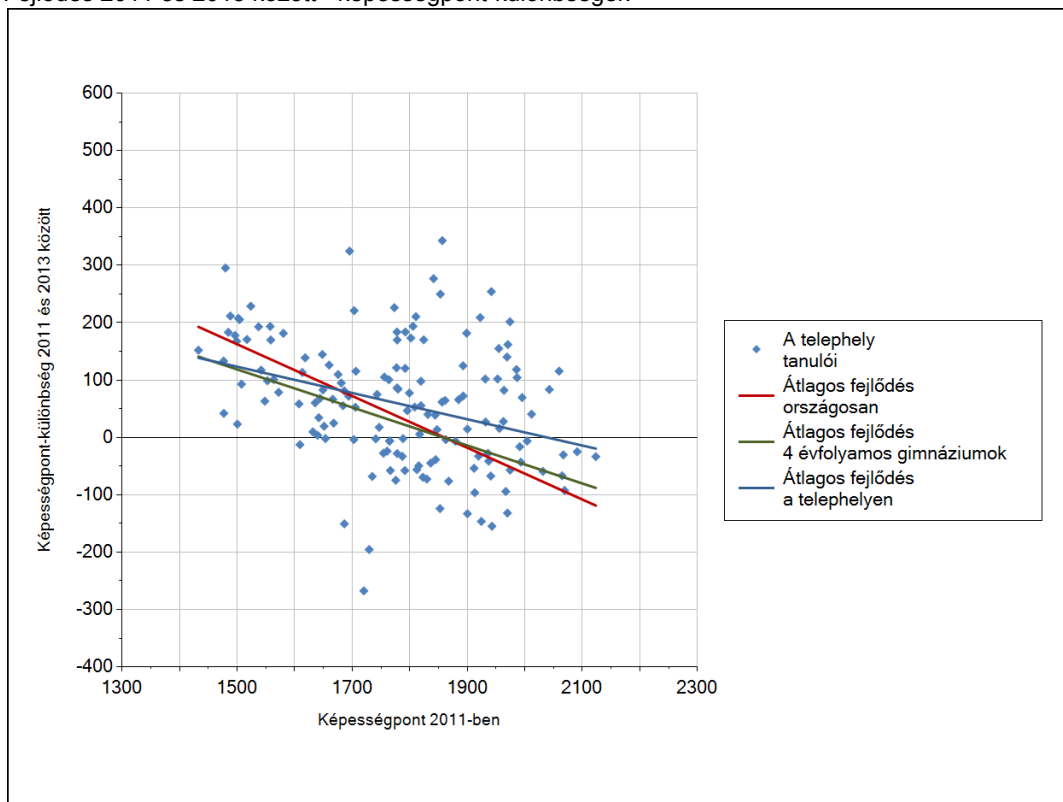
\* Csak azok a telephelyek szerepelnek az ábrán, amelyek esetében legalább a tanulók kétharmada és legalább tíz tanuló megírta a két évvel korábbi mérést, és amelyeken a korábbi eredménnyel rendelkező diákok e mérésbeli átlaga beleesik az összes diák e mérésben elért képességátlagának konfidencia-intervallumába mindkét területen.

**3a A tanulók fejlődése a telephelyen**

Fejlődés 2011 és 2013 között - képességpontok



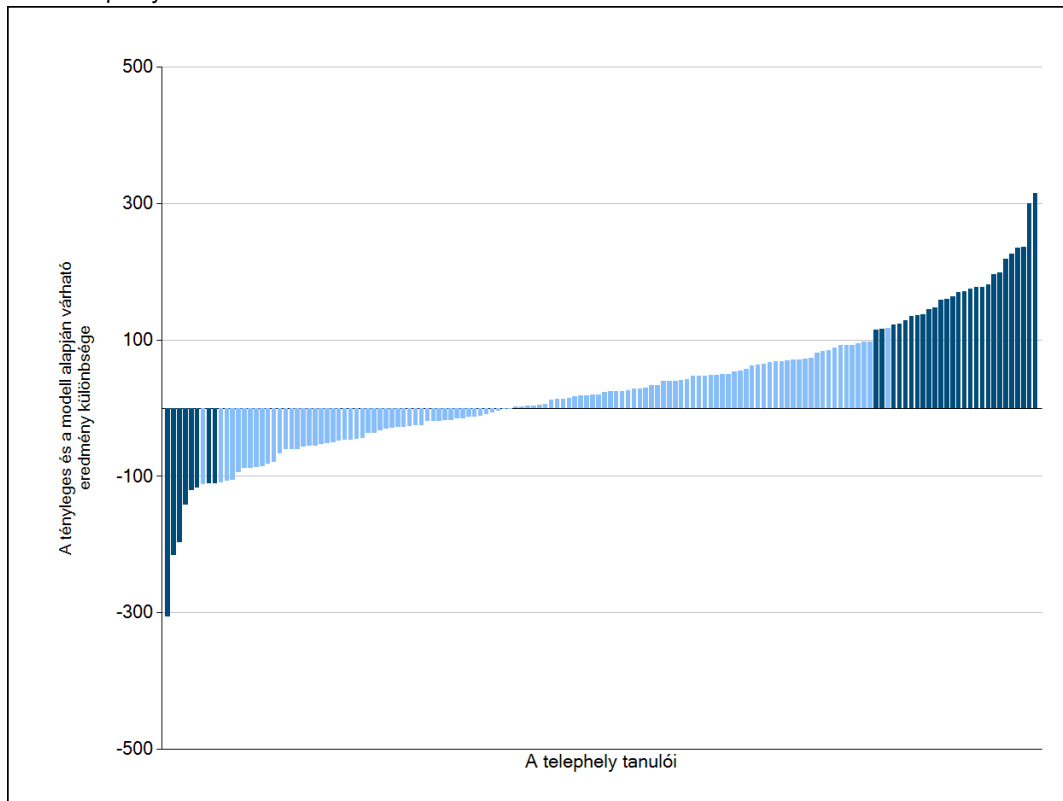
Fejlődés 2011 és 2013 között - képességpont-különbségek



3b

## A tanulók egyéni fejlődése a komplex fejlődési modell alapján\*

A tanulók tényleges eredménye és a komplex modell alapján becsült, várható eredménye közötti különbségek az Önök telephelyén\*



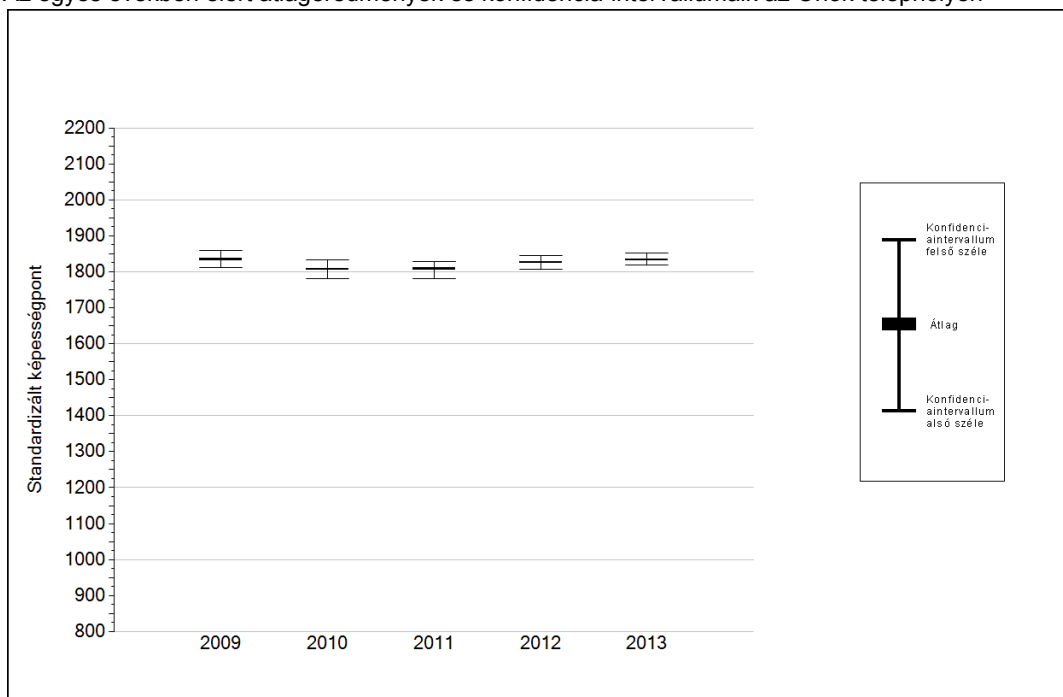
Sötétebb színnel jelöltük, ha a tanuló eredménye szignifikánsan különbözik a komplex fejlődési modell alapján várható eredménytől.

\* A komplex fejlődési modellben a tanulók becsült, várható eredményének meghatározásakor a tanuló korábbi eredményei mellett a fejlődést befolyásoló egyéb tényezőket is figyelembe veszünk. Ilyenek pl. a szociális, gazdasági és kulturális háttérét mérő jellemzők, a tanuló neve, az osztály és a telephely tanulóinak két évvel korábbi átlageredménye, valamint a telephely alapvető jellemzői, mint a képzési forma és a település típusa. A becsült érték tehát azt jelképezi, hogy a hasonló családi háttérű, ugyanolyan nemű tanulók, akiknek két évvel korábbi eredménye hasonló volt, emellett 2013-ban hasonló osztályba és telephelyre jártak, átlagosan milyen eredményt értek el a 2013. évi felmérésben. A modellről bővebben az Útmutató a telephelyi jelentés ábráinak értelmezéséhez dokumentumban olvashatnak.

4a

### Az átlageredmény alakulása a 10. évfolyamon\*

Az egyes években elért átlageredmények és konfidencia-intervallumaik az Önök telephelyén



Év	Átlag (konf. int.)	A 2013. évi eredmény és a korábbi évek eredményei közötti különbség (konf.int.)
2013	1834 (1819;1852)	-
2012	1826 (1806;1844) <span style="color:blue">⊙</span>	7 (-19;39)
2011	1808 (1781;1829) <span style="color:blue">⊙</span>	26 (-4;58)
2010	1807 (1781;1832) <span style="color:blue">⊙</span>	27 (-7;62)
2009	1834 (1811;1860) <span style="color:blue">⊙</span>	0 (-30;32)

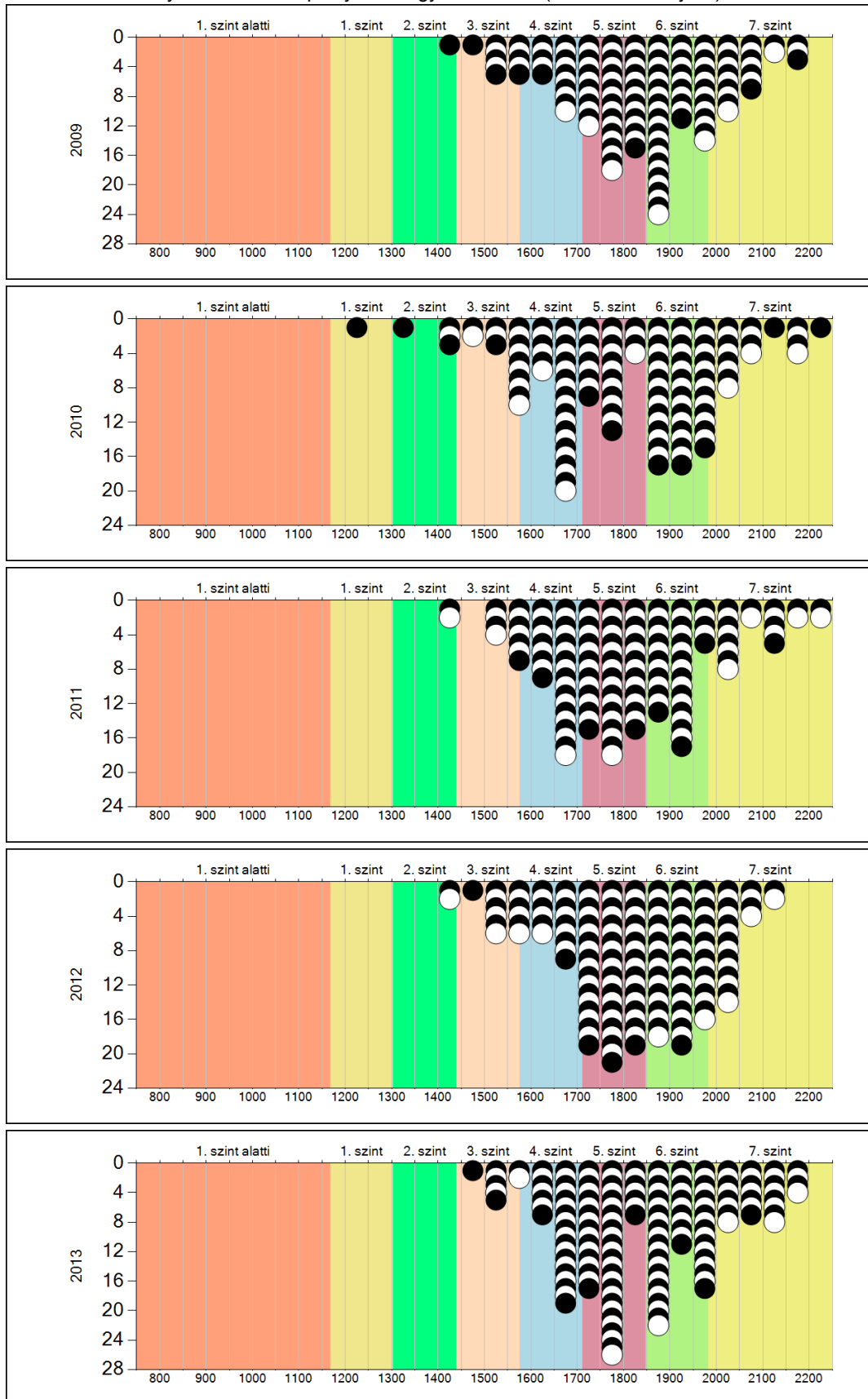
- ▲ A 2013. évi eredmény szignifikánsan magasabb
- ⊙ Nincs szignifikáns változás a 2013. évi eredményekben
- ▼ A 2013. évi eredmény szignifikánsan alacsonyabb

\* A FIT – jelentésben 2012-től kezdődően a 95%-os megbízhatósági tartományokat tüntetjük fel, ezért a 2011. évi vagy annál régebbi átlageredmények esetében a táblázatban látható megbízhatósági tartomány szélesebb a 2012. évnél korábbi jelentésekben szereplő 90%-os megbízhatósági tartománynál.

**4b**

**A képességeloszlás alakulása a 10. évfolyamon**

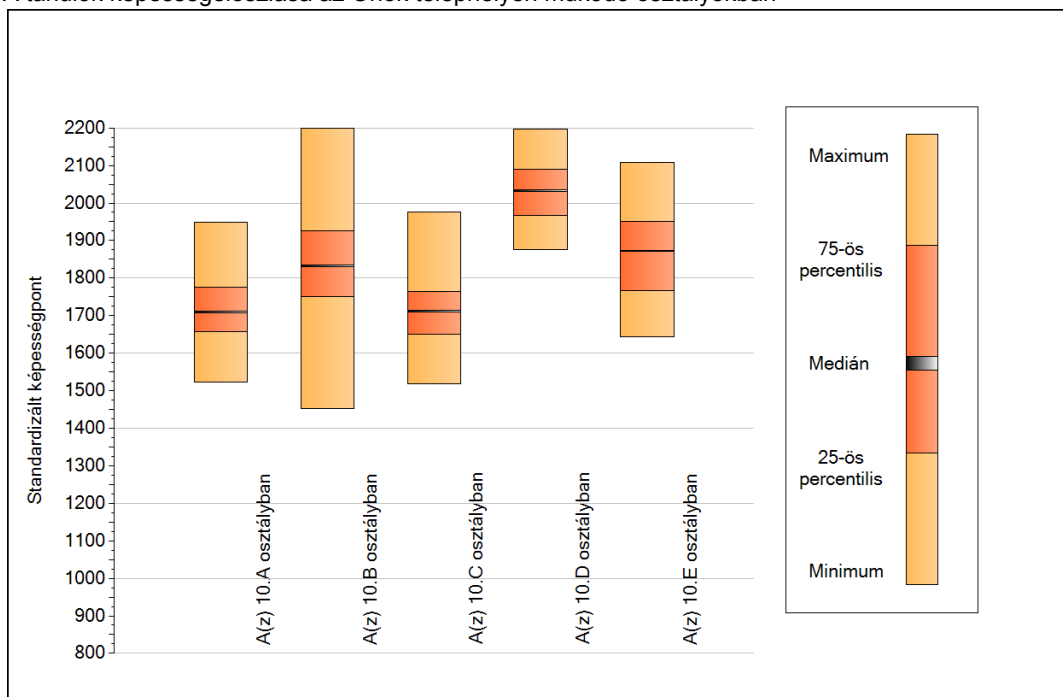
A tanulók eredményei az Önök telephelyén az egyes években (1 kör 1 tanulót jelöl)



5a

## A képességeloszlás néhány jellemzője osztályonként

A tanulók képességeloszlása az Önök telephelyén működő osztályokban



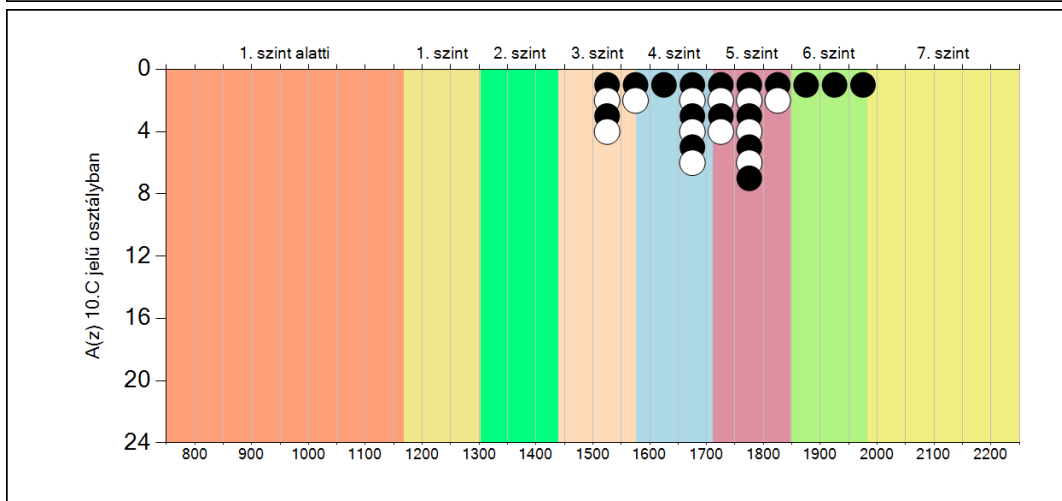
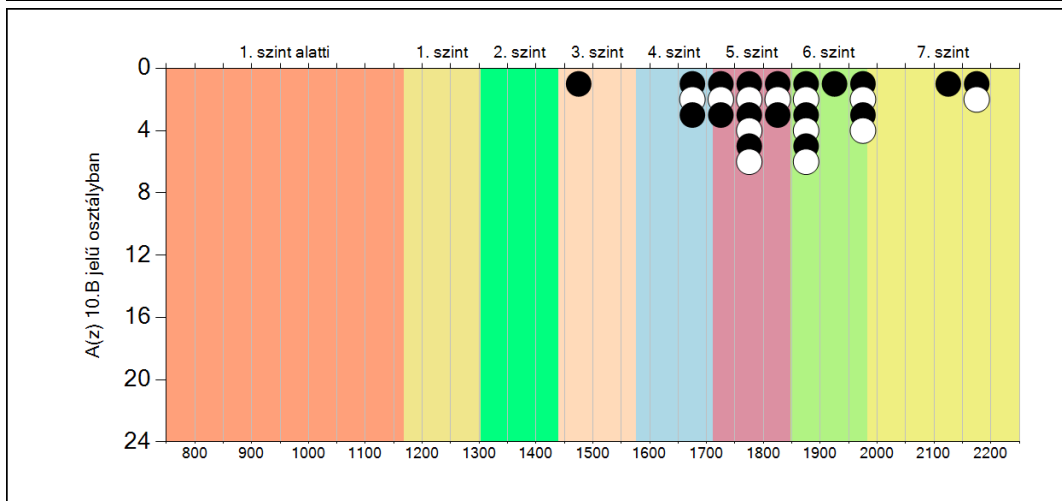
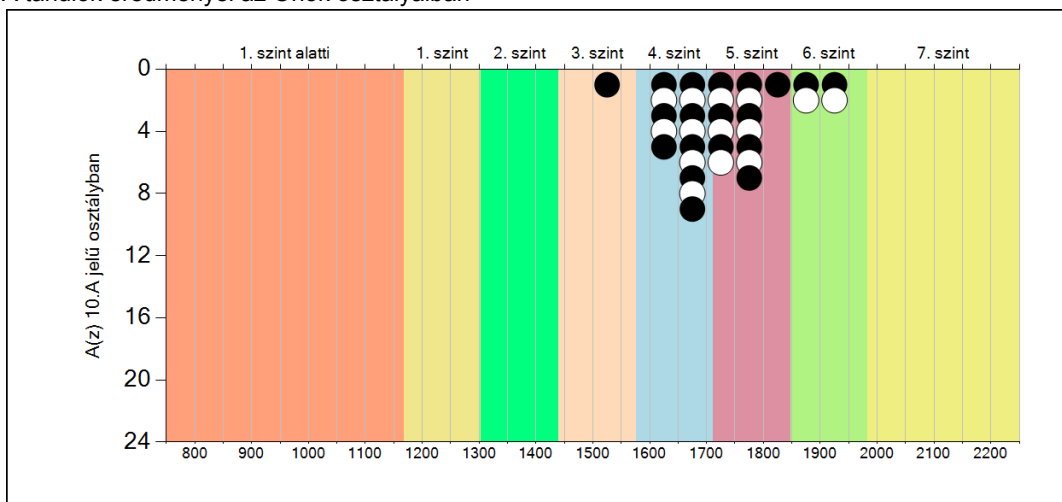
A tanulók képességeloszlása az Önök osztályaiban

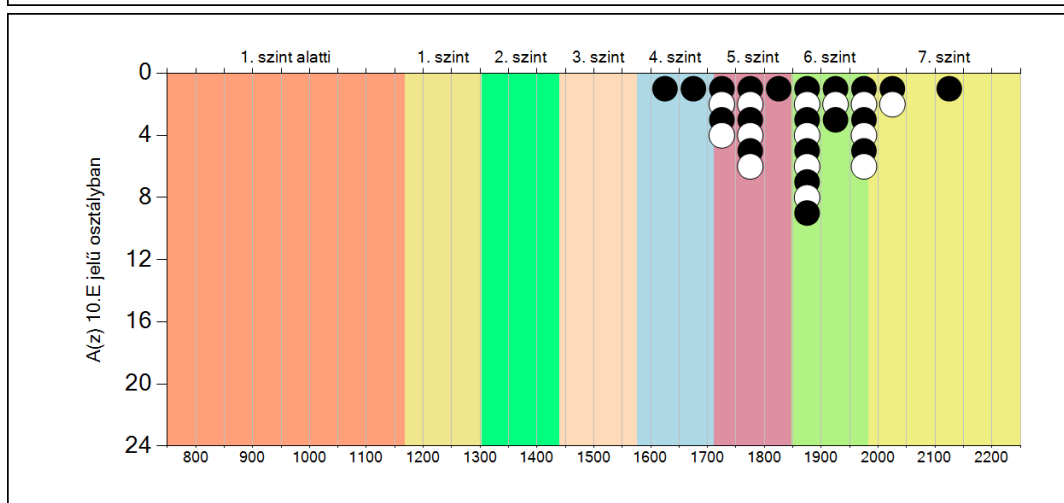
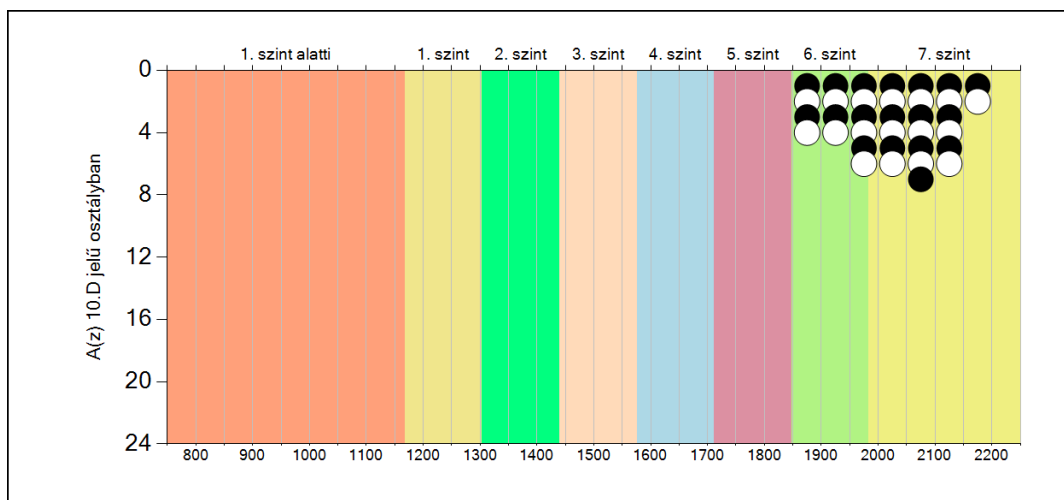
	Minimum	25 percent.	Medián	75 percent.	Maximum
<b>A(z) 10.A osztályban</b>	1524	1657	1710	1775	1948
<b>A(z) 10.B osztályban</b>	1453	1751	1833	1926	2200
<b>A(z) 10.C osztályban</b>	1519	1650	1712	1765	1975
<b>A(z) 10.D osztályban</b>	1877	1967	2033	2091	2196
<b>A(z) 10.E osztályban</b>	1644	1766	1872	1951	2109

5b

A képességeloszlás osztályonként

A tanulók eredményei az Önök osztályaiban



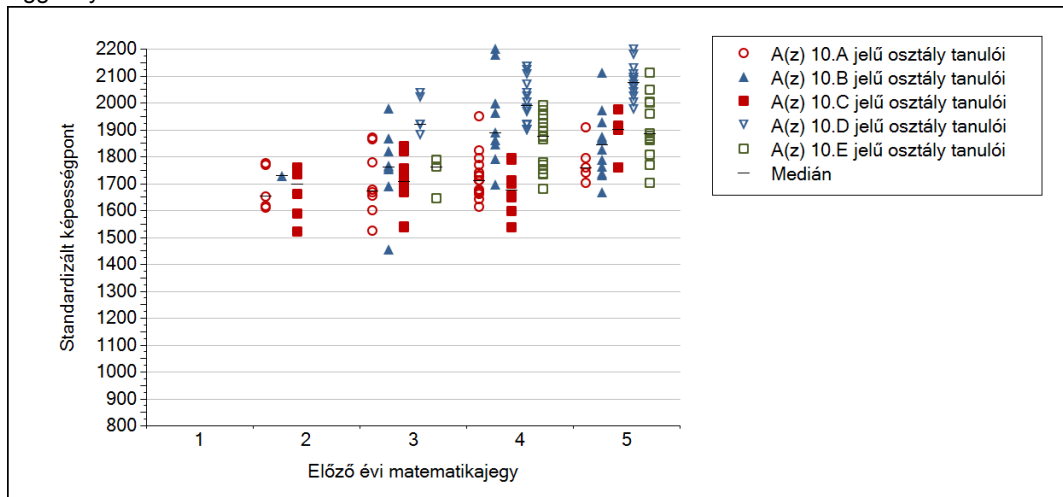




**5c**

## A képességeloszlás az előző év végi matematikajegy függvényében

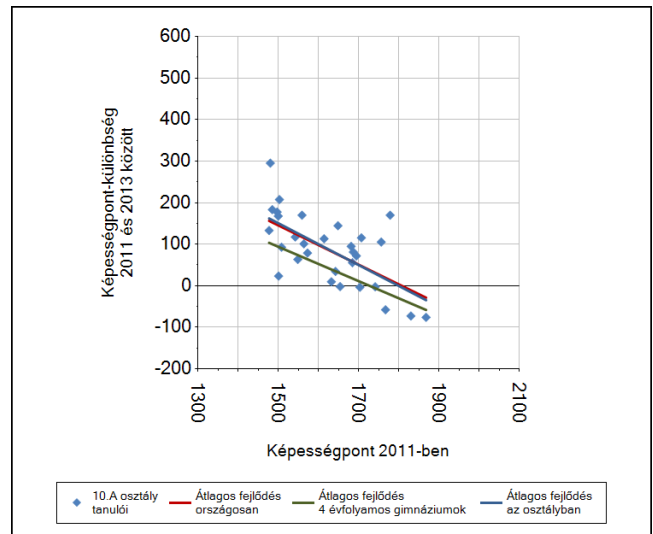
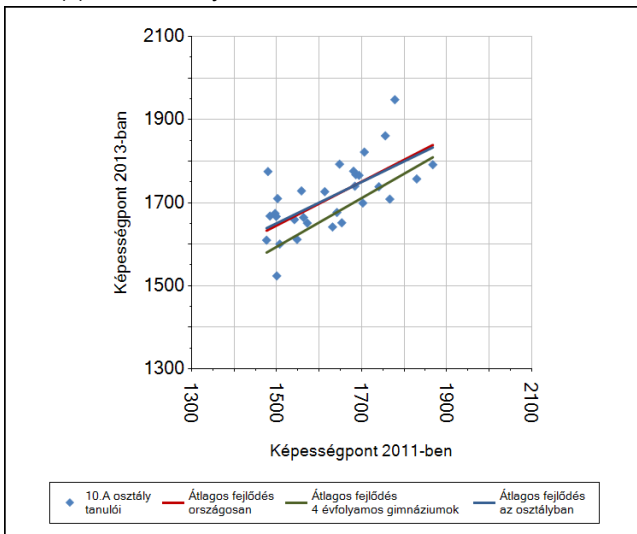
A tanulók képességeloszlása az Önök telephelyén működő osztályokban az előző év végi matematikajegy függvényében



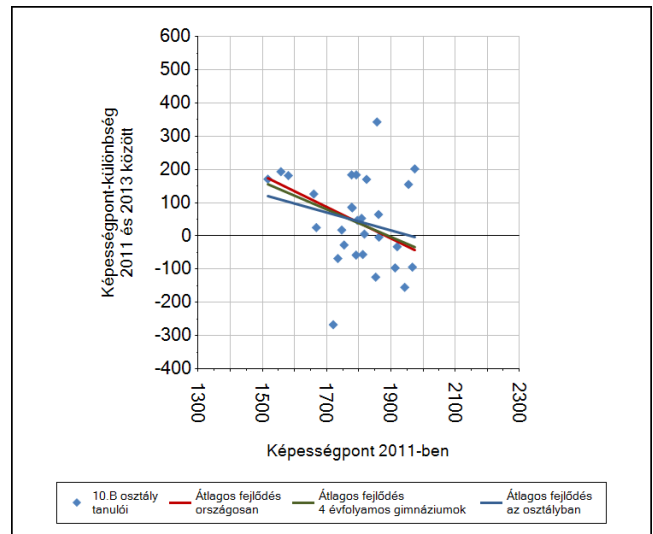
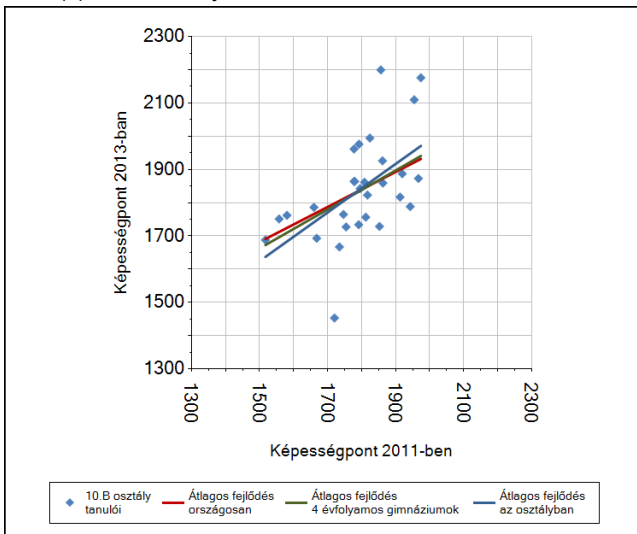
Előző év végi matematikajegy		Minimum	Medián	Maximum
A(z) 10.A jelű osztály	1	-	-	-
	2	1610	1651	1775
	3	1524	1670	1869
	4	1611	1710	1948
	5	1699	1757	1906
A(z) 10.B jelű osztály	1	-	-	-
	2	1727	1727	1727
	3	1453	1760	1976
	4	1693	1887	2200
	5	1667	1842	2110
A(z) 10.C jelű osztály	1	-	-	-
	2	1519	1696	1757
	3	1534	1706	1838
	4	1536	1674	1792
	5	1758	1897	1975
A(z) 10.D jelű osztály	1	-	-	-
	2	-	-	-
	3	1877	1918	2033
	4	1896	1988	2132
	5	1975	2073	2196
A(z) 10.E jelű osztály	1	-	-	-
	2	-	-	-
	3	1644	1759	1786
	4	1679	1872	1991
	5	1701	1883	2109

## 6a A tanulók fejlődése osztályonként

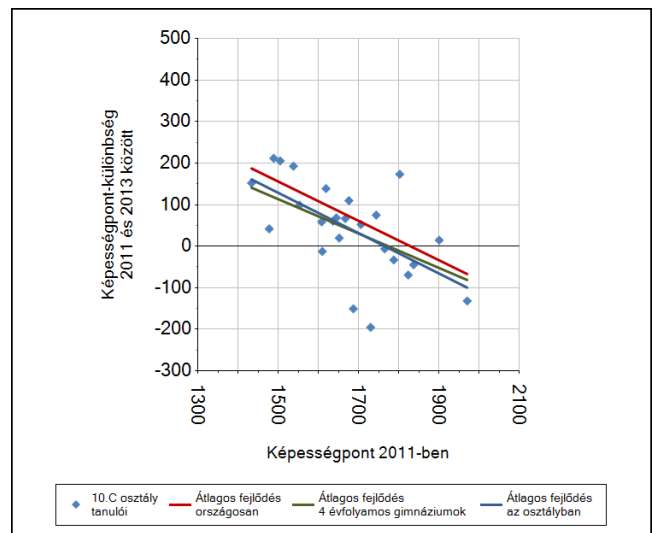
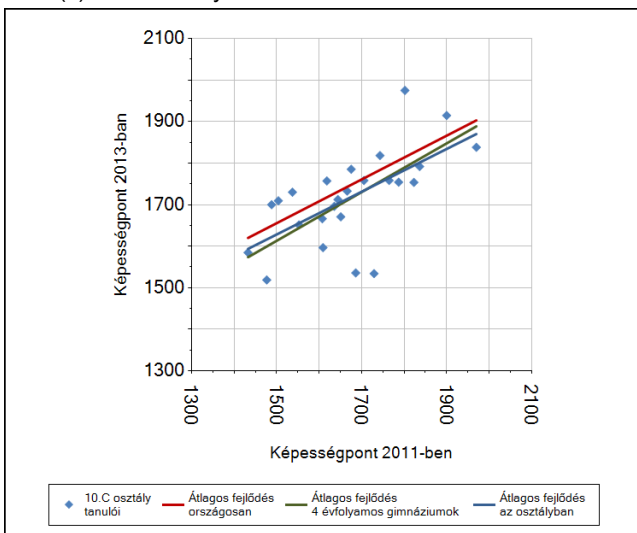
A(z) 10.A osztály tanulói



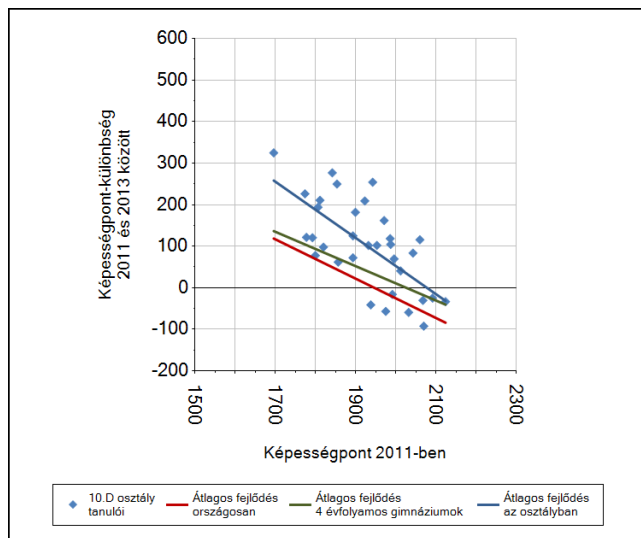
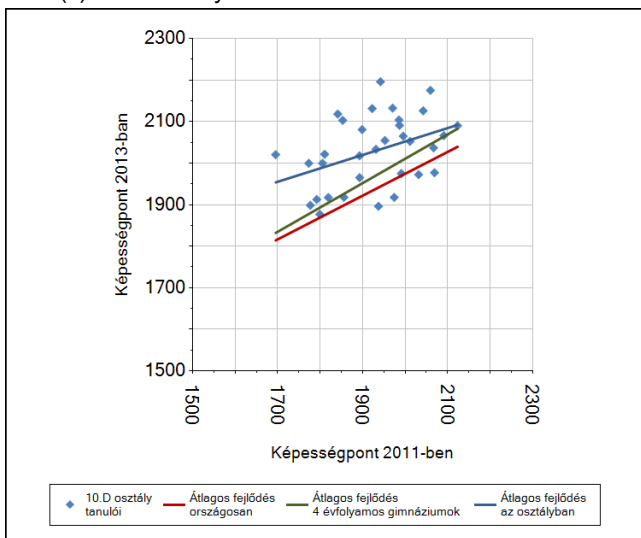
A(z) 10.B osztály tanulói



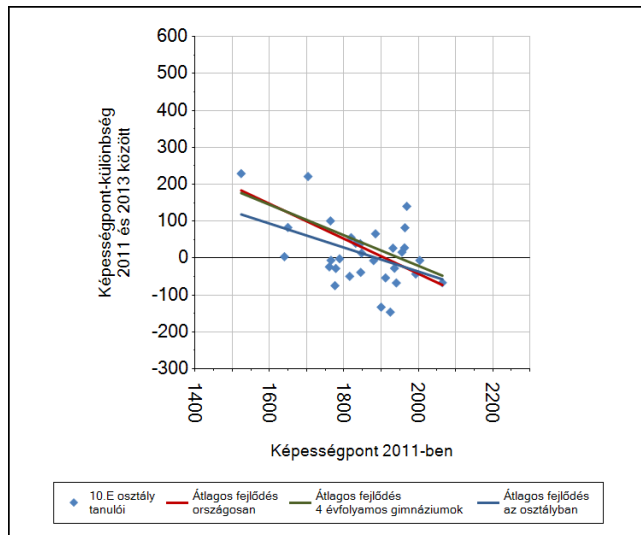
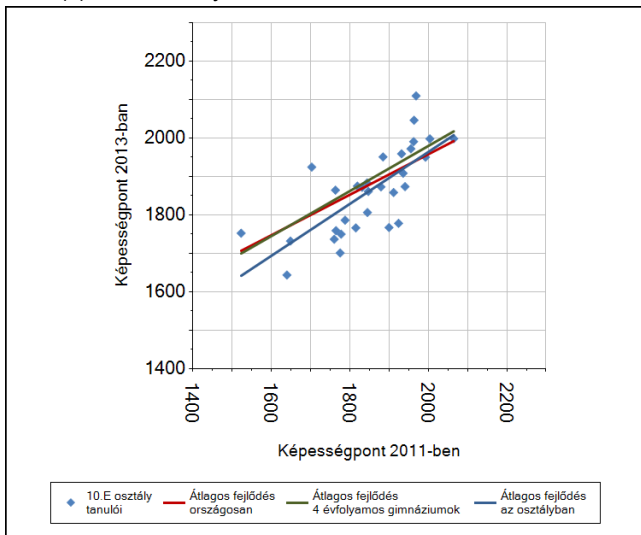
A(z) 10.C osztály tanulói



A(z) 10.D osztály tanulói



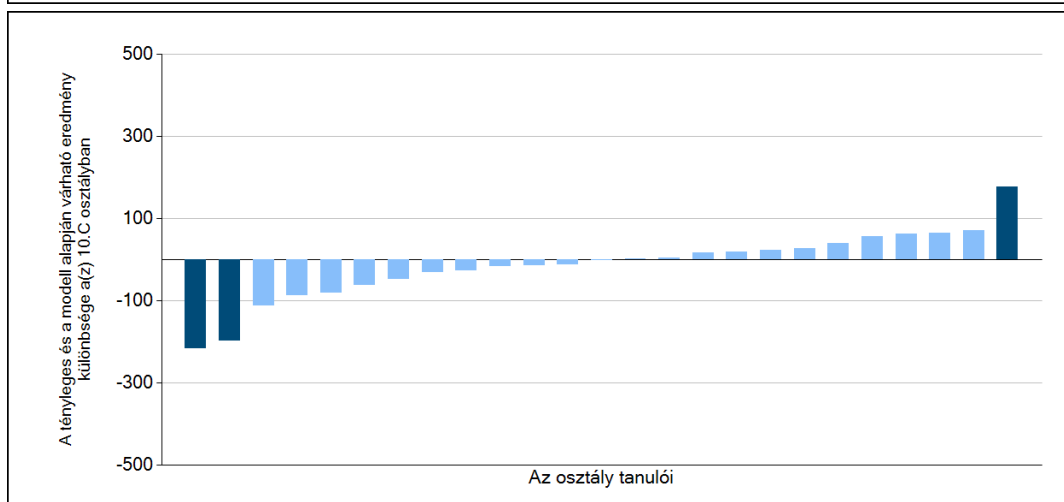
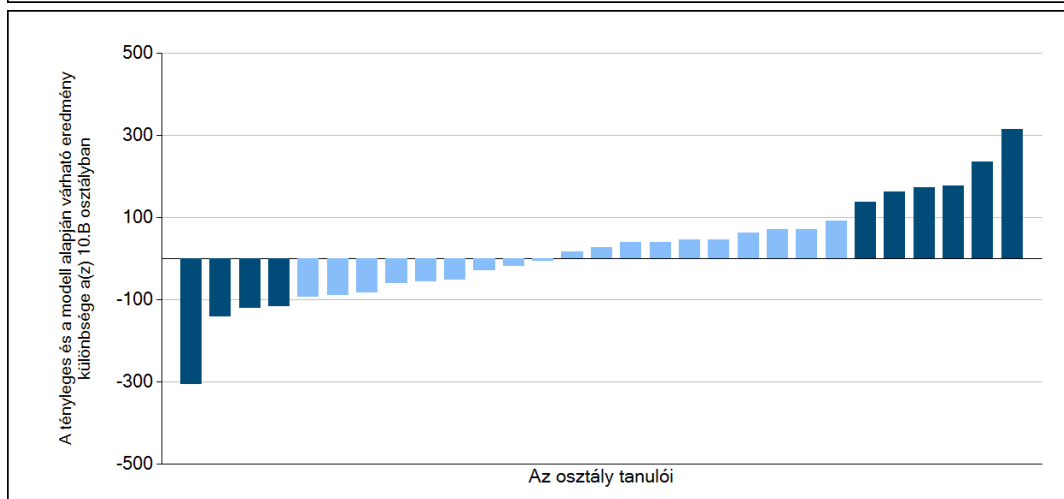
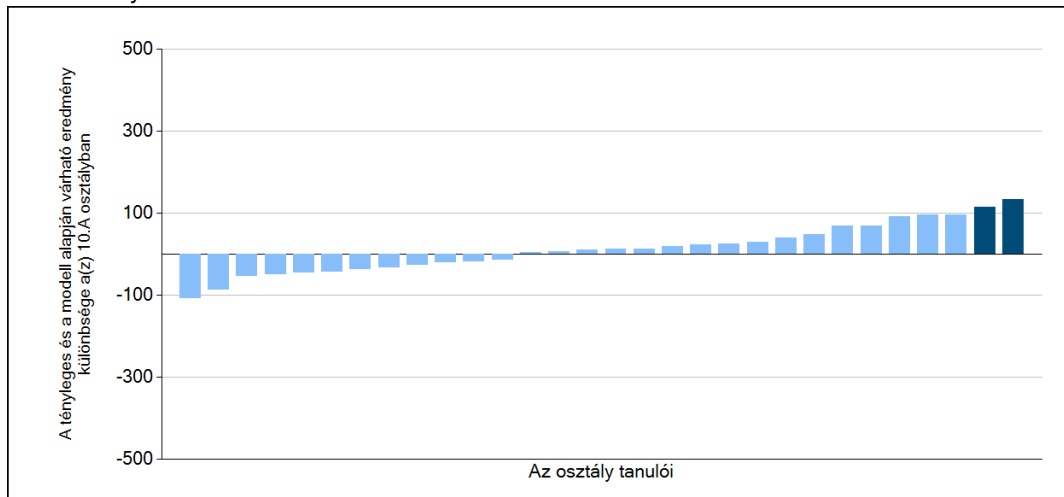
A(z) 10.E osztály tanulói

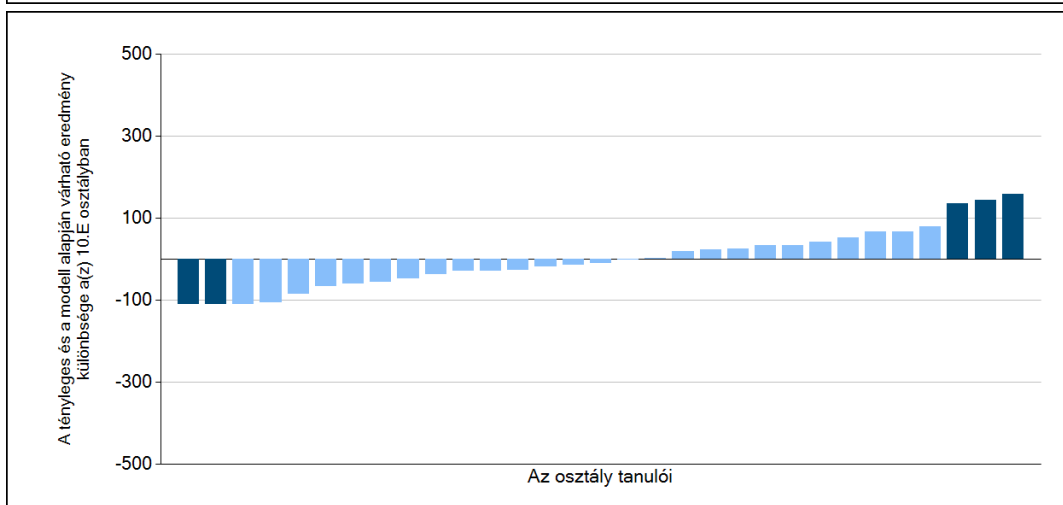
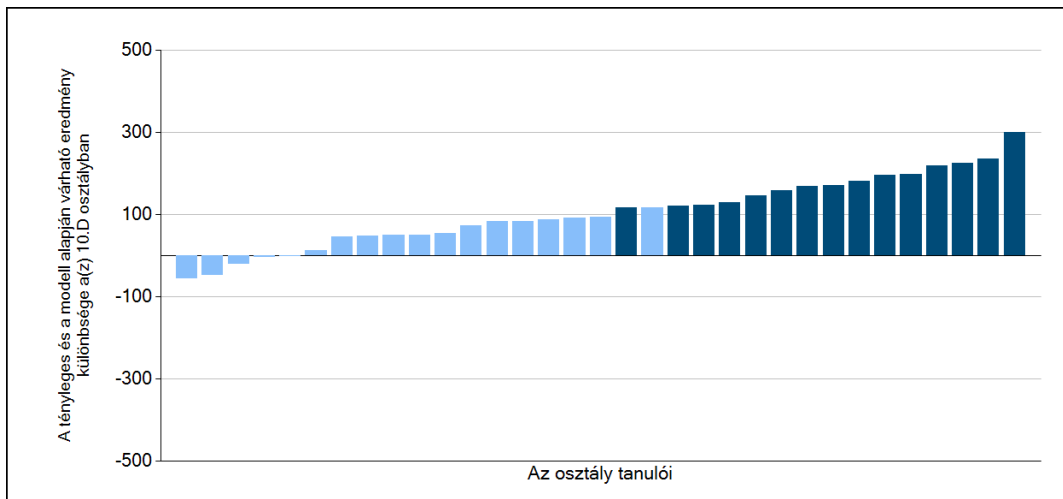


**6b**

**A tanulók egyéni fejlődése a komplex fejlődési modell alapján osztályonként\***

A tanulók tényleges eredménye és a komplex modell alapján becsült, várható eredménye közötti különbségek az Önök osztályaiban





Sötétebb színnel jelöltük, ha a tanuló eredménye szignifikánsan különbözik a komplex fejlődési modell alapján várható eredménytől.

\* A komplex fejlődési modellben a tanulók becsült, várható eredményének meghatározásakor a tanuló korábbi eredményei mellett a fejlődést befolyásoló egyéb tényezőket is figyelembe veszünk. Ilyenek pl. a szociális, gazdasági és kulturális háttérét mérő jellemzők, a tanuló neve, az osztály és a telephely tanulóinak két évvel korábbi átlageredménye, valamint a telephely alapvető jellemzői, mint a képzési forma és a település típusa. A becsült érték tehát azt jelképezi, hogy a hasonló családi háttérű, ugyanolyan nemű tanulók, akiknek két évvel korábbi eredménye hasonló volt, emellett 2013-ban hasonló osztályba és telephelyre jártak, átlagosan milyen eredményt értek el a 2013. évi felmérésben. A modelltől bővebben az Útmutató a telephelyi jelentés ábráinak értelmezéséhez dokumentumban olvashatnak.

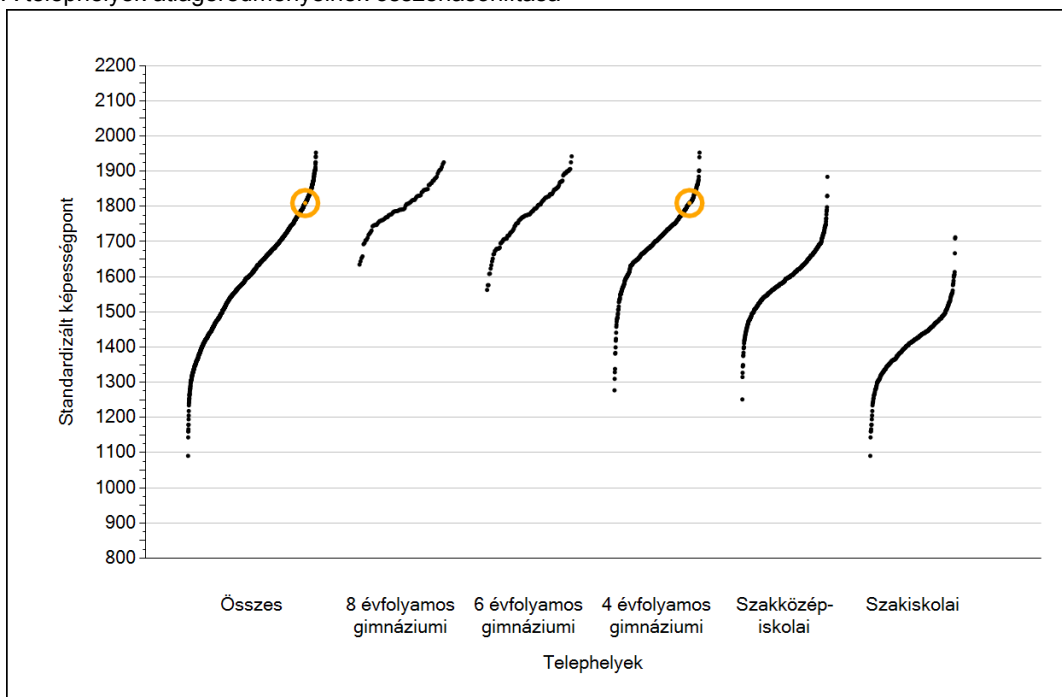


## Szövegértés

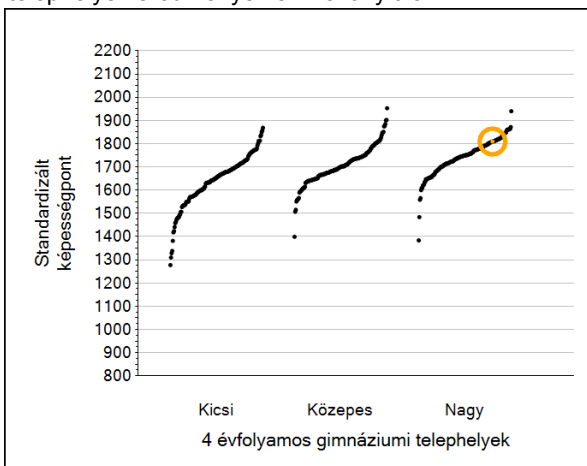
1a

# Átlageredmények

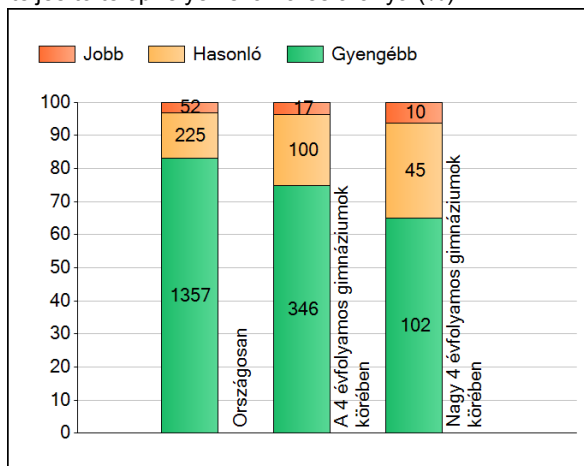
A telephelyek átlageredményeinek összehasonlítása



Az Önök eredményei a 4 évfolyamos gimnáziumi telephelyek eredményeihez viszonyítva



A szignifikánsan jobban, hasonlóan, illetve gyengébben teljesítő telephelyek száma és aránya (%)



A tanulók átlageredménye és az átlag megbízhatósági tartománya (konfidencia-intervalluma)

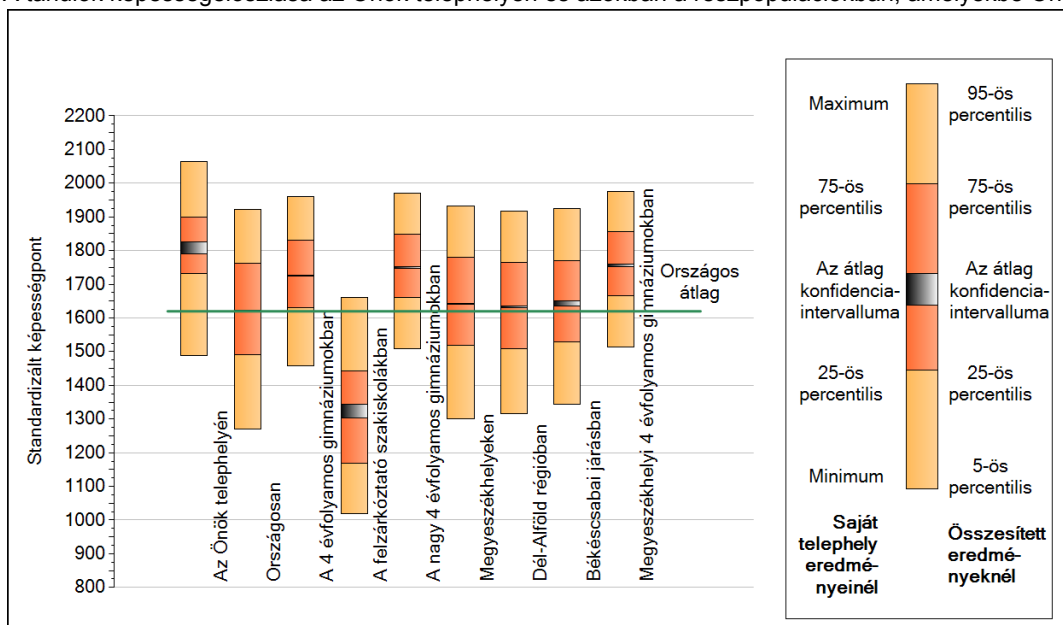
<b>Az Önök telephelyén</b>	<b>1809 (1791;1826)</b>	
Országosan	1620 (1619;1621)	
8 évfolyamos gimnáziumokban	1805 (1800;1811)	
6 évfolyamos gimnáziumokban	1791 (1787;1794)	
4 évfolyamos gimnáziumokban	1725 (1724;1727)	
Szakközépiskolákban	1607 (1605;1608)	Kis 4 évf. gimn.
Szakiskolákban	1408 (1405;1411)	Közepes 4 évf. gimn.
Felzárkóztató szakiskolákban	1322 (1304;1344)	Nagy 4 évf. gimn.
		1639 (1633;1642)
		1709 (1705;1712)
		1749 (1748;1751)

Szövegértés

1b

## A képességeloszlás néhány jellemzője

A tanulók képességeloszlása az Önök telephelyén és azokban a részpopulációkban, amelyekbe Önök is tartoznak



A tanulók képességeloszlása az egyes részpopulációkban

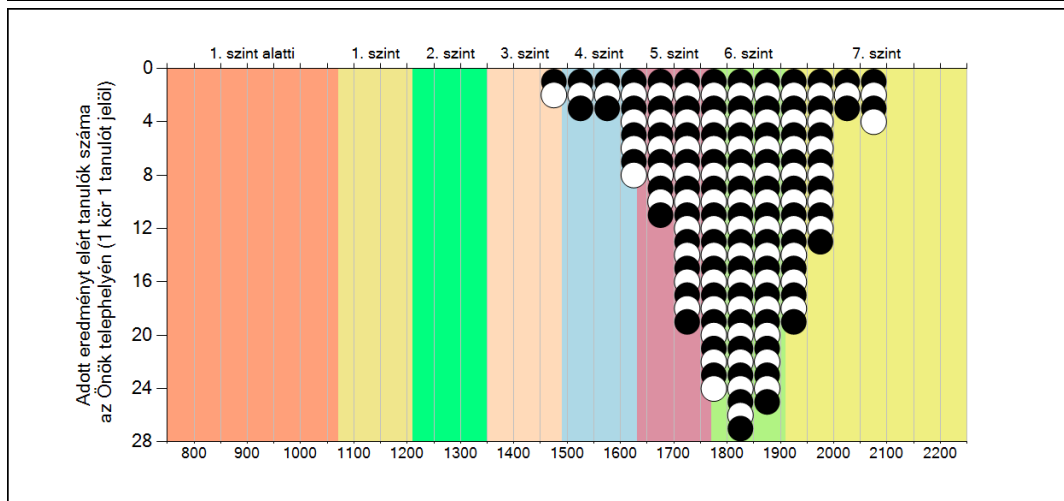
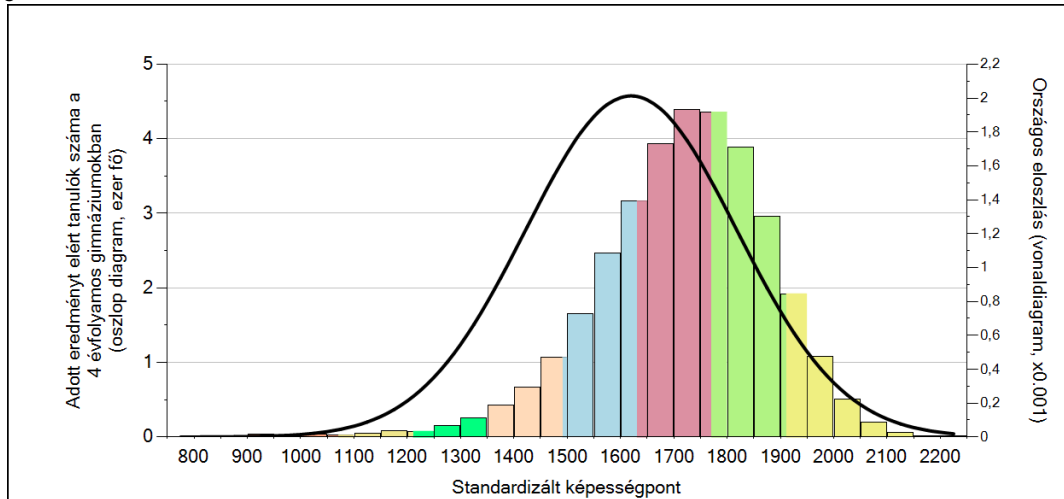
	Min. / 5-ös perc.	25-ös perc.	Átlag (konf. int.)	75-ös perc.	Max. / 95-ös perc.
<b>Az Önök telephelyén</b>	1488	1732	1809 (1791;1826)	1898	2063
Országosan	1270	1490	1620 (1619;1621)	1762	1922
A 4 évfolyamos gimnáziumokban	1459	1631	1725 (1724;1727)	1831	1960
A felzárkóztató szakiskolákban	1018	1168	1322 (1304;1344)	1443	1661
A nagy 4 évfolyamos gimnáziumokban	1508	1661	1749 (1748;1751)	1848	1971
Megyeszékhelyeken	1301	1519	1643 (1641;1644)	1780	1933
Dél-Alföld régióban	1316	1510	1634 (1631;1636)	1765	1918
Békéscsabai járásban	1344	1529	1645 (1635;1652)	1769	1924
Megyeszékhelyi 4 évfolyamos gimnáziumokban	1513	1665	1756 (1753;1759)	1857	1976

Szövegértés

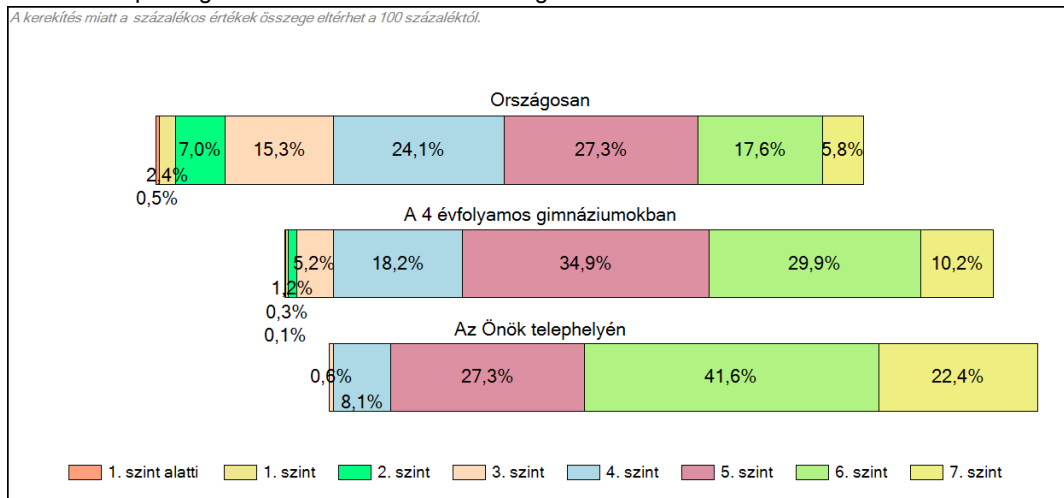


## 1c Képességeloszlás

Az országos eloszlás, valamint a tanulók eredményei a 4 évfolyamos gimnáziumokban és az Önök 4 évfolyamos gimnáziumában



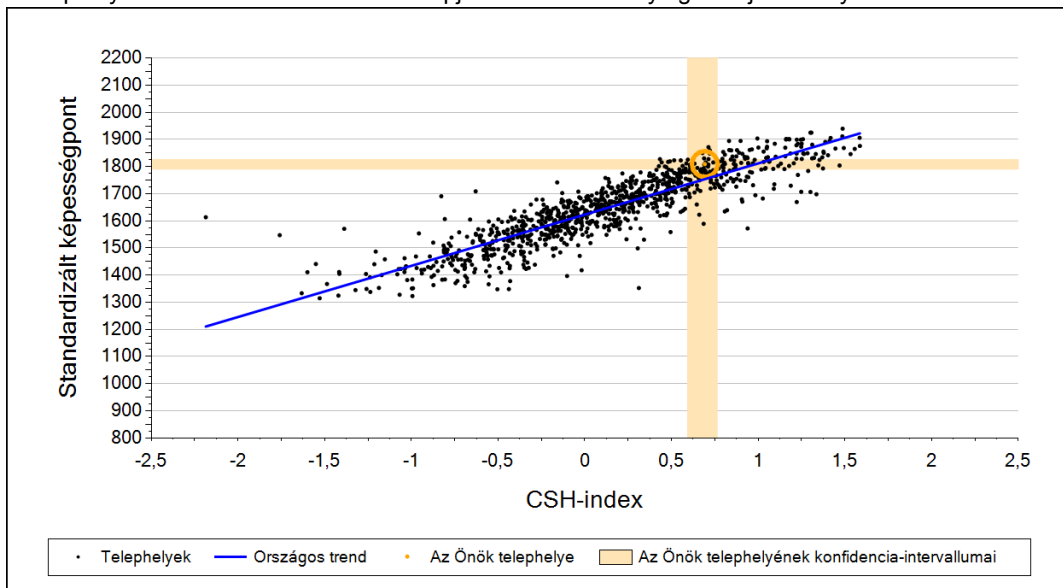
A tanulók képességszintek szerinti százalékos megoszlása



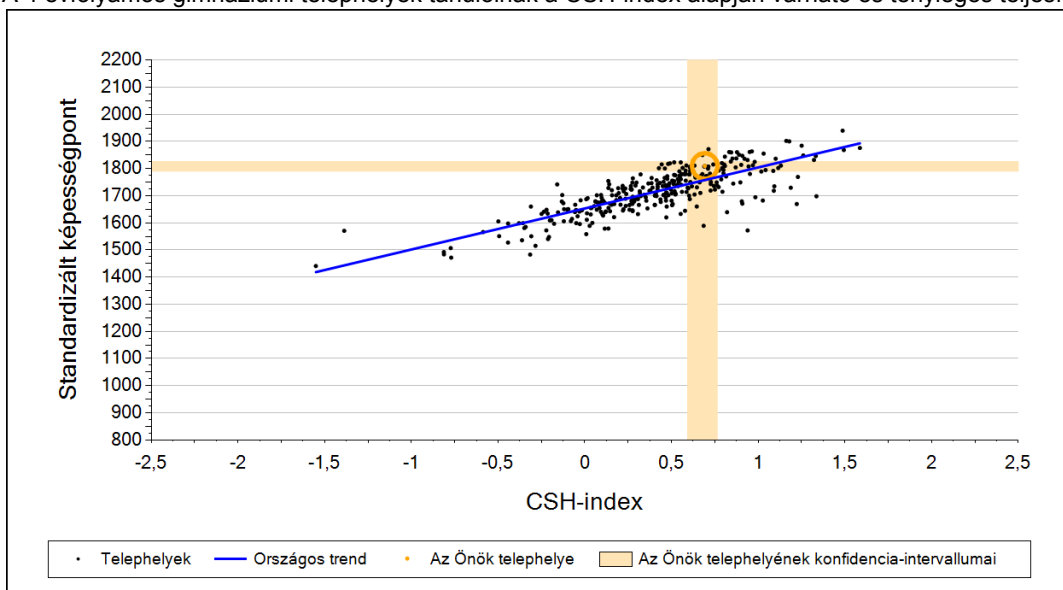
**2a**

**Átlageredmény a CSH-index tükrében\***

A telephelyek tanulóinak a CSH-index alapján várható és tényleges teljesítménye



A 4 évfolyamos gimnáziumi telephelyek tanulóinak a CSH-index alapján várható és tényleges teljesítménye



Telephelyeik eredménye a regressziós becslés alapján várható eredmény tükrében

Telephelyük tényleges eredménye	1809	(1791;1826)
Várható eredmény az összes telephelyre illesztett regressziós egyenes alapján	1754	(a tényleges eredmény ennél szignifikánsan jobb)
Várható eredmény a 4 évfolyamos gimnáziumi telephelyekre illesztett regressziós egyenes alapján	1758	(a tényleges eredmény ennél szignifikánsan jobb)

A CSH-index átlagértéke és az átlag megbízhatósági tartománya

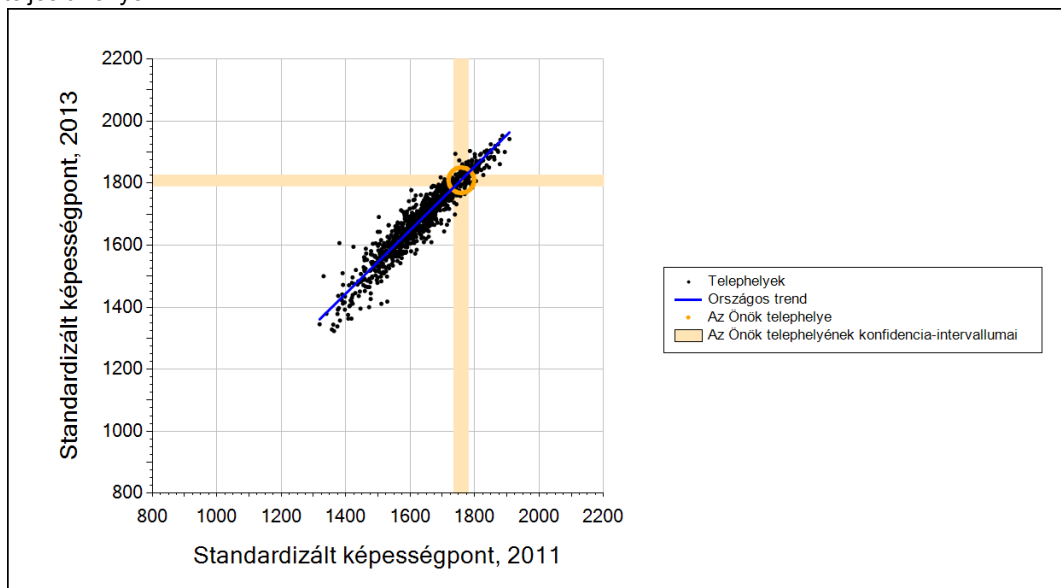
<b>Az Önök telephelyén</b>	<b>0,692</b>	<b>(0,591;0,764)</b>
Országosan	0,055	(0,050;0,060)
4 évfolyamos gimnáziumokban	0,480	(0,470;0,490)

\* Csak azok a telephelyek szerepelnek az ábrákon, amelyeken legalább a diákok kétharmadára és legalább tíz tanulóra kiszámítható a CSH-index, és a CSH-indexszel rendelkező diákok átlaga belesik az összes diák képességátlagának konfidencia-intervallumába mindkét felmért terület esetében.

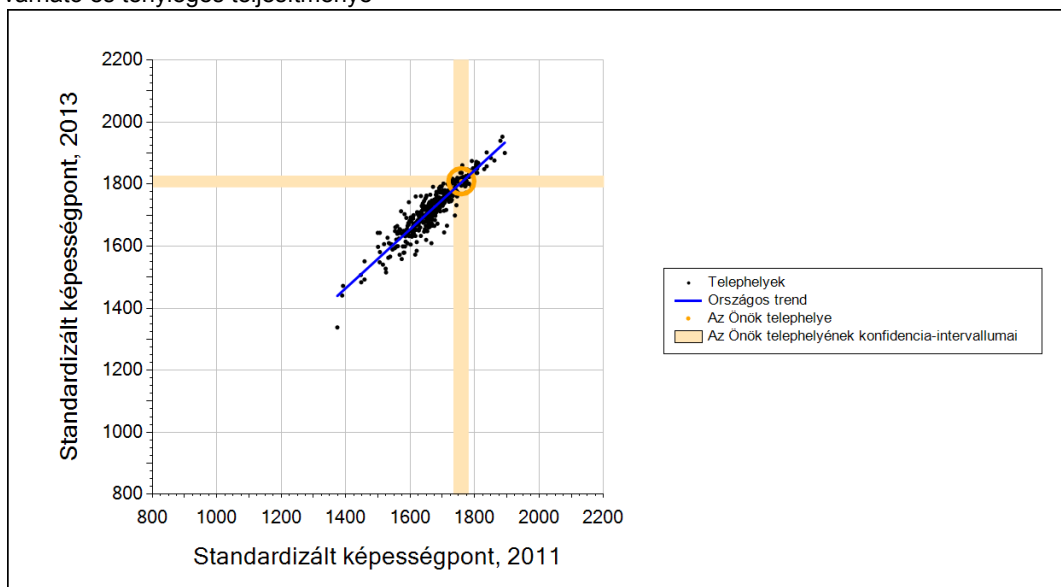
Szövegértés

## 2b Átlageredmény a tanulók korábbi eredményének tükrében\*

A telephely tanulóinak a két évvel korábbi mérésben elért átlageredményük alapján várható és tényleges teljesítménye



A 4 évfolyamos gimnáziumi telephelyek tanulóinak a két évvel korábbi mérésben elért átlageredményük alapján várható és tényleges teljesítménye



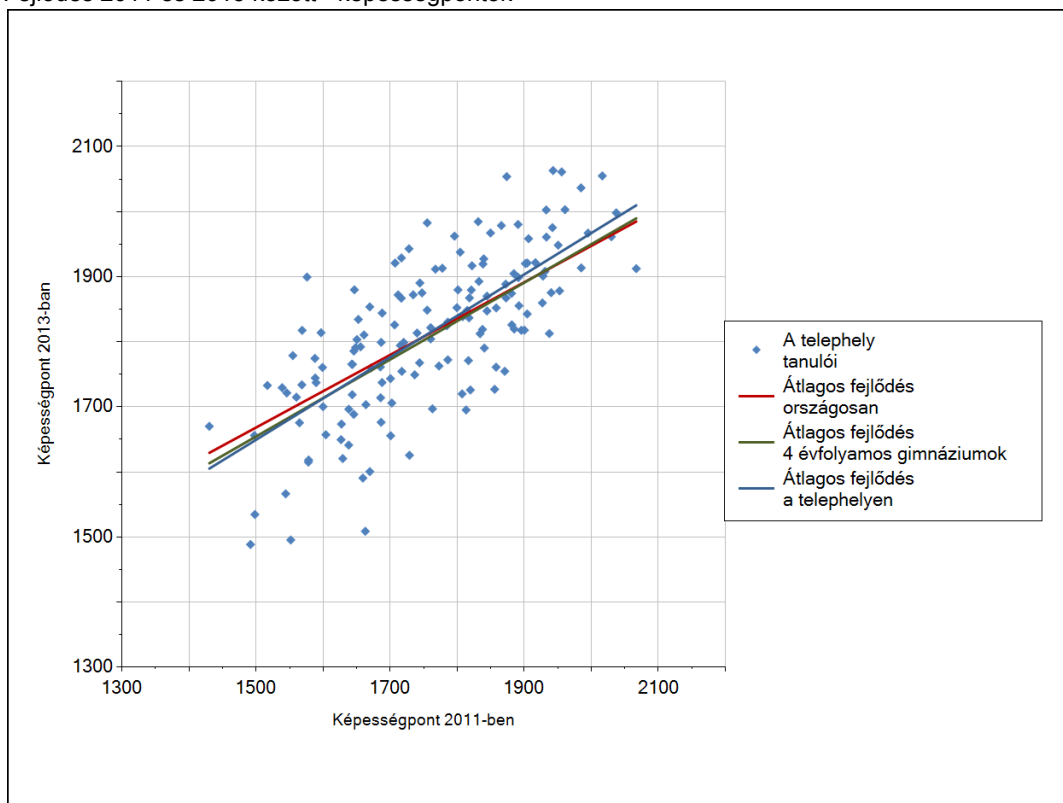
Telephelyeik eredménye a regressziós becslés alapján várható eredmény tükrében

Telephelyük 2013-as eredménye	1809	(1791;1826)
Telephelyük tanulóinak 2011-es átlageredménye	1759	(1736;1780)
Várható eredmény az összes telephelyre illesztett regressziós egyenes alapján	1811	(a tényleges eredmény ettől nem különbözik szignifikánsan)
Várható eredmény a 4 évfolyamos gimnáziumi telephelyekre illesztett regressziós egyenes alapján	1805	(a tényleges eredmény ettől nem különbözik szignifikánsan)

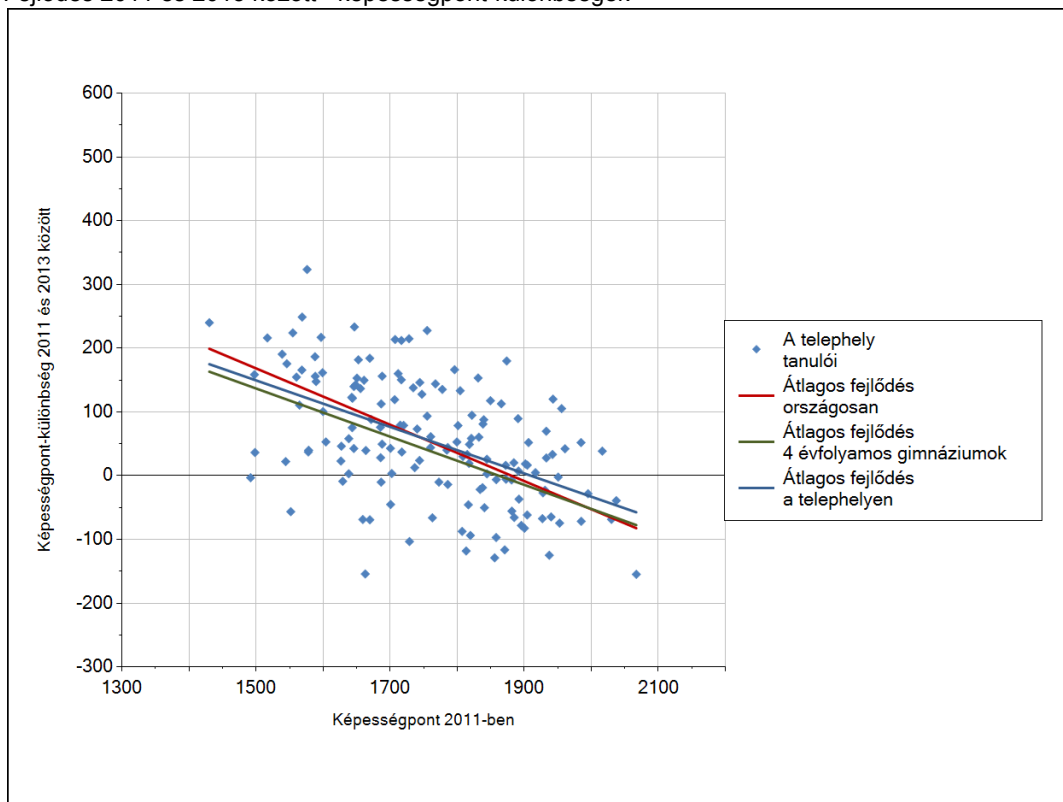
\* Csak azok a telephelyek szerepelnek az ábrán, amelyek esetében legalább a tanulók kétharmada és legalább tíz tanuló megírta a két évvel korábbi mérést, és amelyeken a korábbi eredménnyel rendelkező diákok e mérésbeli átlaga beleesik az összes diák e mérésben elért képességátlagának konfidencia-intervallumába mindkét területen.

### 3a A tanulók fejlődése a telephelyen

Fejlődés 2011 és 2013 között - képességpontok



Fejlődés 2011 és 2013 között - képességpont-különbségek

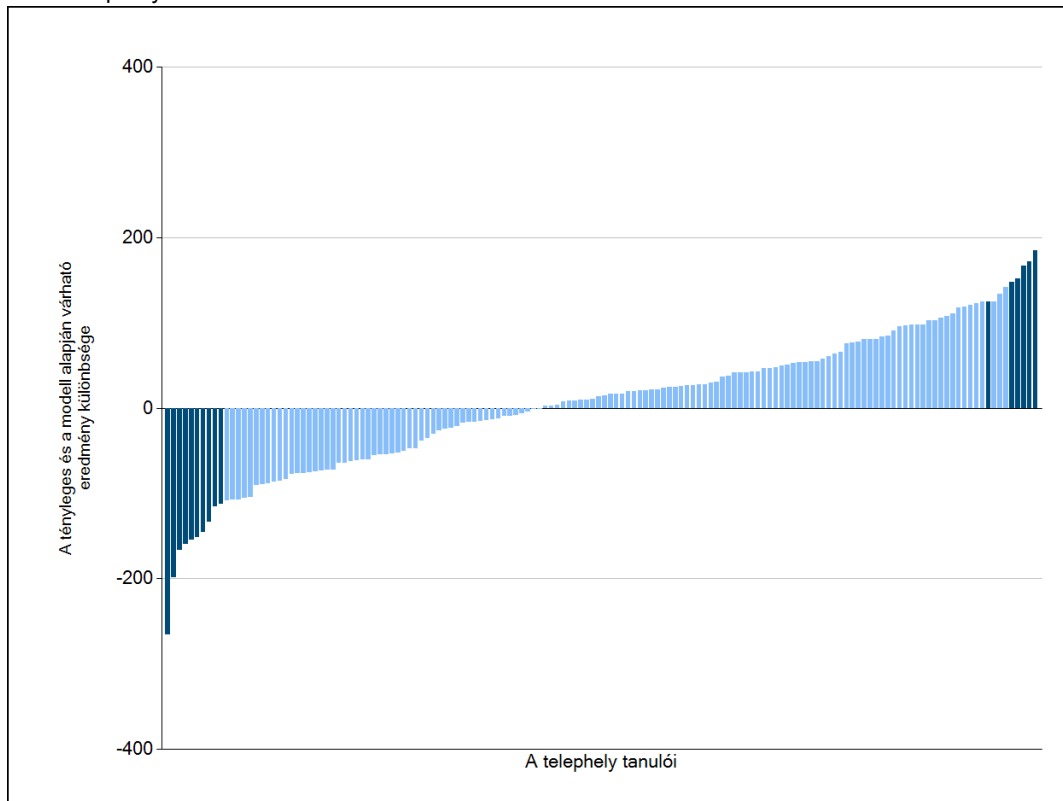


Szövegtetés

3b

## A tanulók egyéni fejlődése a komplex fejlődési modell alapján\*

A tanulók tényleges eredménye és a komplex modell alapján becsült, várható eredménye közötti különbségek az Önök telephelyén\*



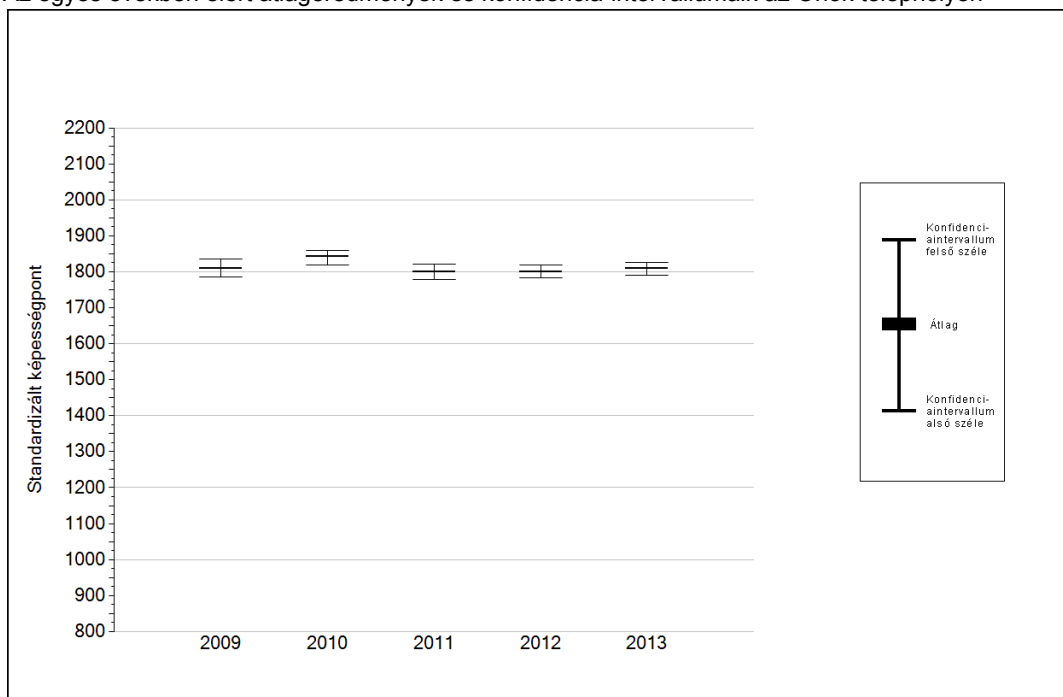
Sötétebb színnel jelöltük, ha a tanuló eredménye szignifikánsan különbözik a komplex fejlődési modell alapján várható eredménytől.

\* A komplex fejlődési modellben a tanulók becsült, várható eredményének meghatározásakor a tanuló korábbi eredményei mellett a fejlődést befolyásoló egyéb tényezőket is figyelembe veszünk. Ilyenek pl. a szociális, gazdasági és kulturális háttérét mérő jellemzők, a tanuló neme, az osztály és a telephely tanulóinak két évvel korábbi átlageredménye, valamint a telephely alapvető jellemzői, mint a képzési forma és a település típusa. A becsült érték tehát azt jelképezi, hogy a hasonló családi háttérű, ugyanolyan nemű tanulók, akiknek két évvel korábbi eredménye hasonló volt, emellett 2013-ban hasonló osztályba és telephelyre jártak, átlagosan milyen eredményt értek el a 2013. évi felmérésben. A modellről bővebben az Útmutató a telephelyi jelentés ábráinak értelmezéséhez dokumentumban olvashatnak.

4a

### Az átlageredmény alakulása a 10. évfolyamon\*

Az egyes években elért átlageredmények és konfidencia-intervallumaik az Önök telephelyén



Év	Átlag (konf. int.)	A 2013. évi eredmény és a korábbi évek eredményei közötti különbség (konf.int.)
2013	1809 (1791;1826)	-
2012	1800 (1782;1819) ⦿	9 (-20;41)
2011	1800 (1779;1822) ⦿	9 (-23;43)
2010	1843 (1819;1860) ⦿	-33 (-63;4)
2009	1809 (1787;1835) ⦿	0 (-38;36)

- ▲ A 2013. évi eredmény szignifikánsan magasabb
- ⦿ Nincs szignifikáns változás a 2013. évi eredményekben
- ▼ A 2013. évi eredmény szignifikánsan alacsonyabb

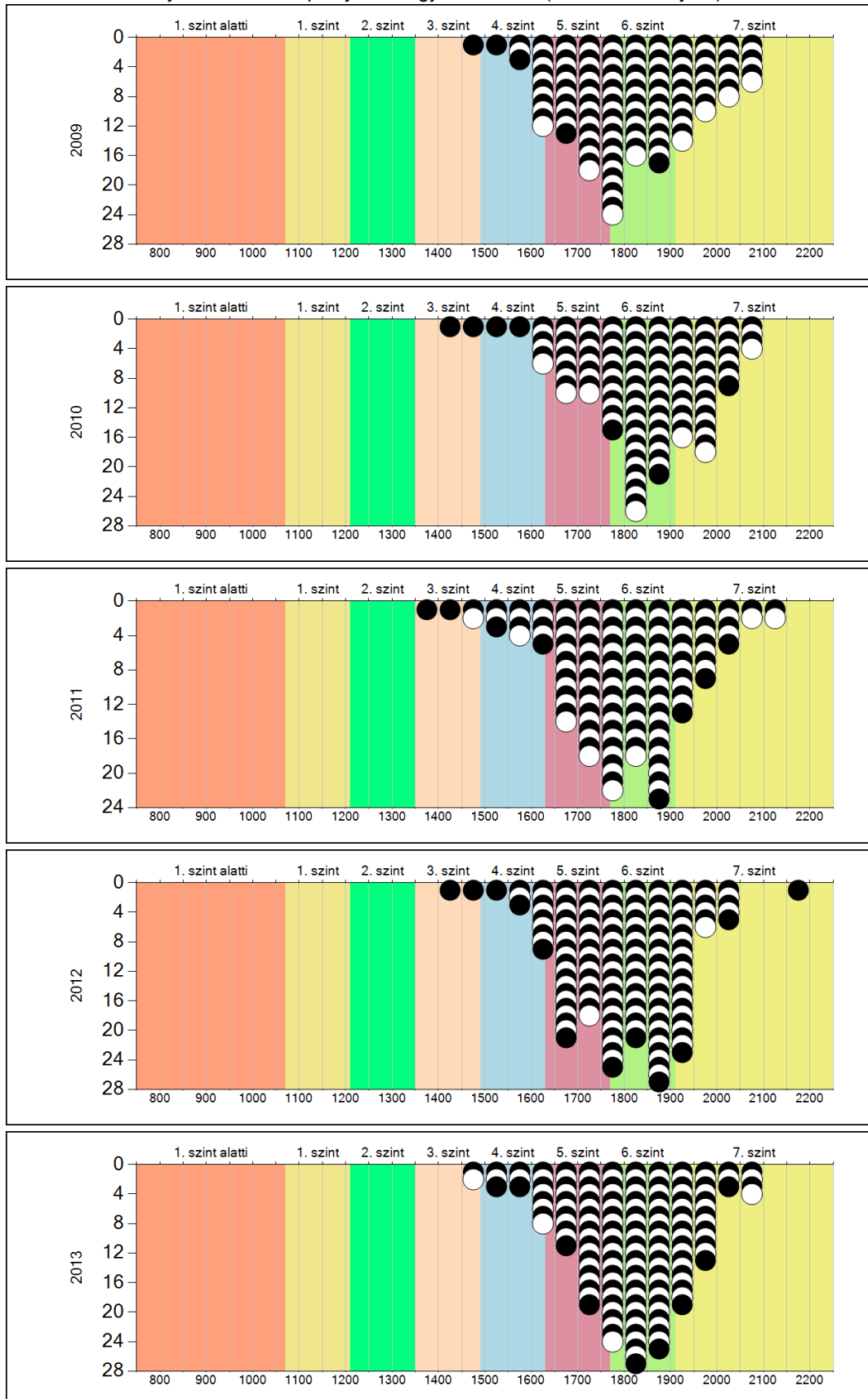
\* A FIT – jelentésben 2012-től kezdődően a 95%-os megbízhatósági tartományokat tüntetjük fel, ezért a 2011. évi vagy annál régebbi átlageredmények esetében a táblázatban látható megbízhatósági tartomány szélesebb a 2012. évnél korábbi jelentésekben szereplő 90%-os megbízhatósági tartománynál.

Szövegértés

4b

A képességeloszlás alakulása a 10. évfolyamon

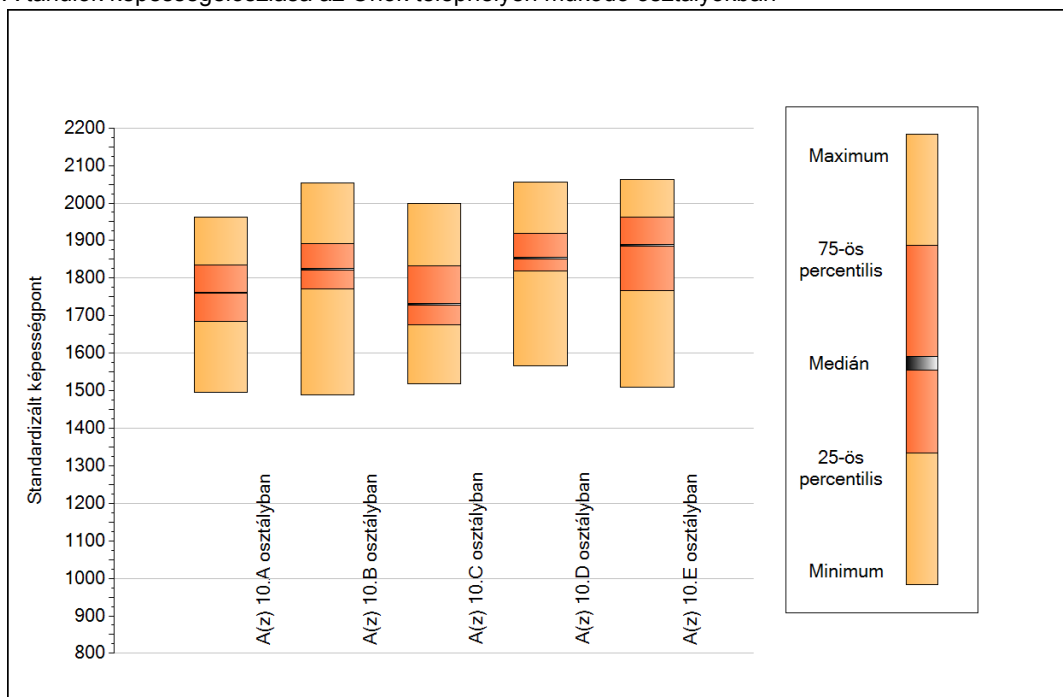
A tanulók eredményei az Önök telephelyén az egyes években (1 kör 1 tanulót jelöl)



5a

### A képességeloszlás néhány jellemzője osztályonként

A tanulók képességeloszlása az Önök telephelyén működő osztályokban



A tanulók képességeloszlása az Önök osztályaiban

	Minimum	25 percent.	Medián	75 percent.	Maximum
<b>A(z) 10.A osztályban</b>	1495	1685	1761	1834	1961
<b>A(z) 10.B osztályban</b>	1488	1772	1823	1893	2054
<b>A(z) 10.C osztályban</b>	1518	1676	1729	1832	1998
<b>A(z) 10.D osztályban</b>	1566	1818	1854	1920	2055
<b>A(z) 10.E osztályban</b>	1509	1768	1886	1962	2063

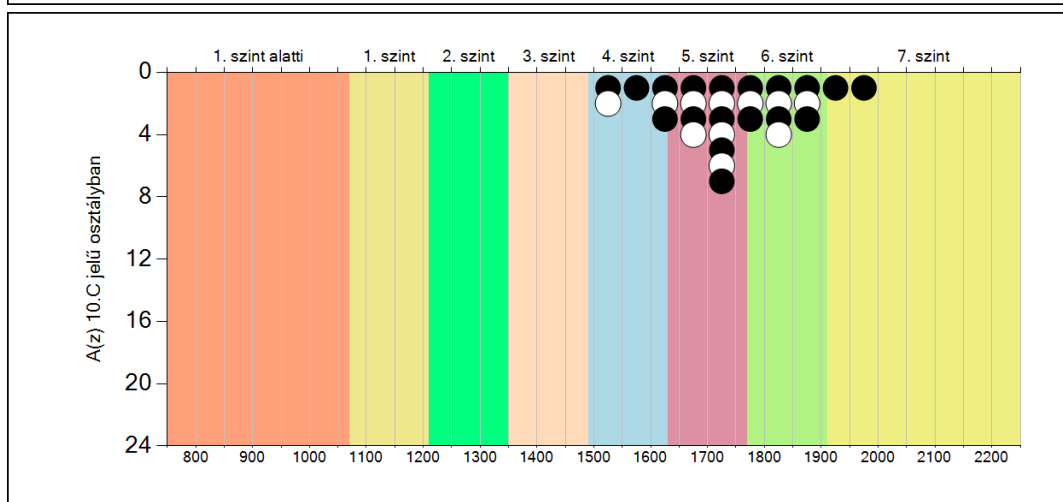
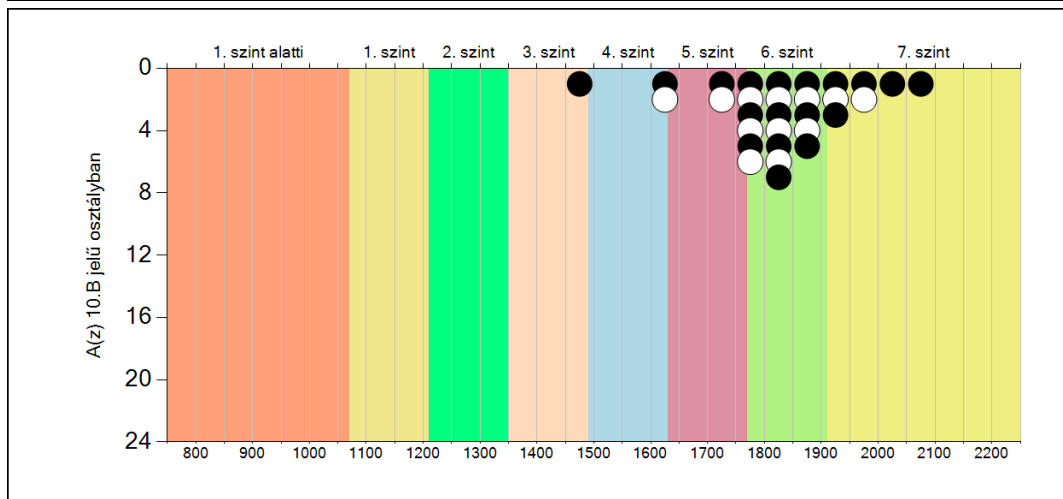
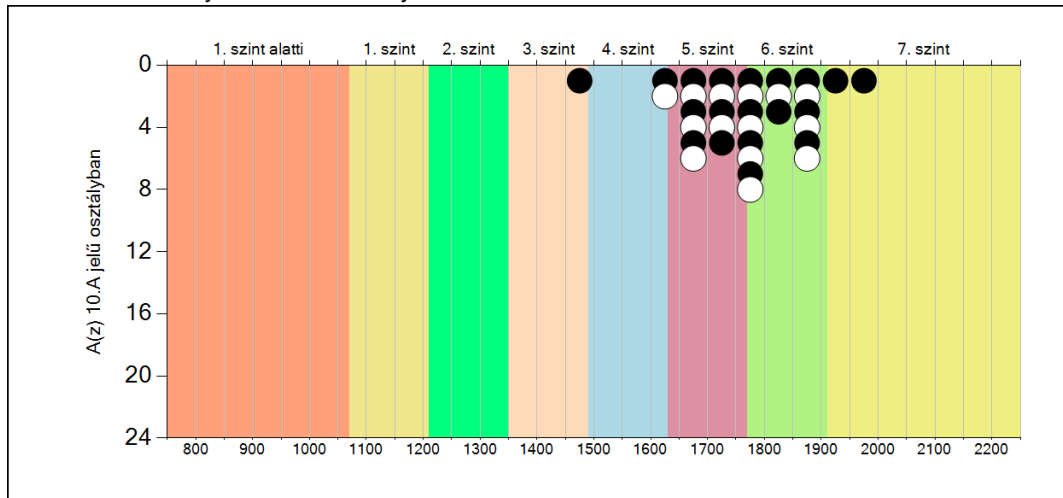
Szövegértés



5b

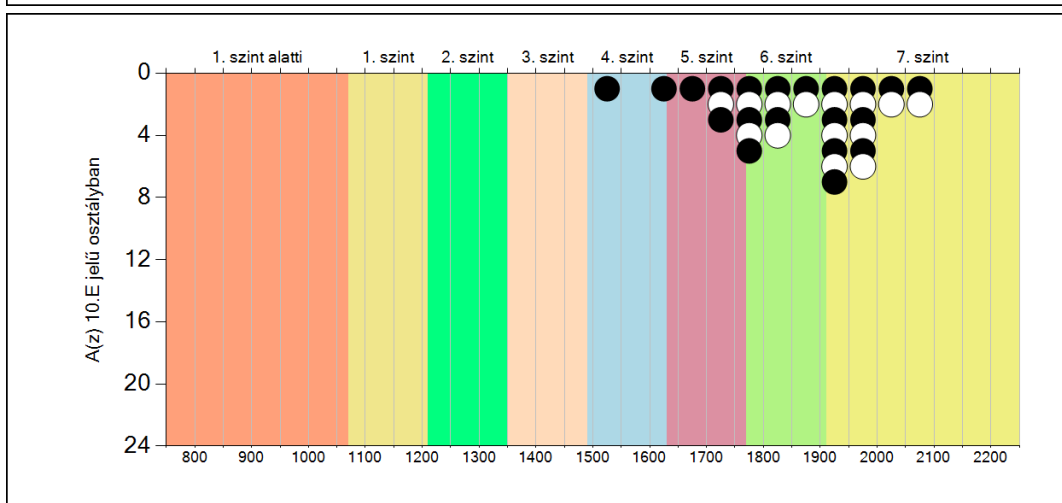
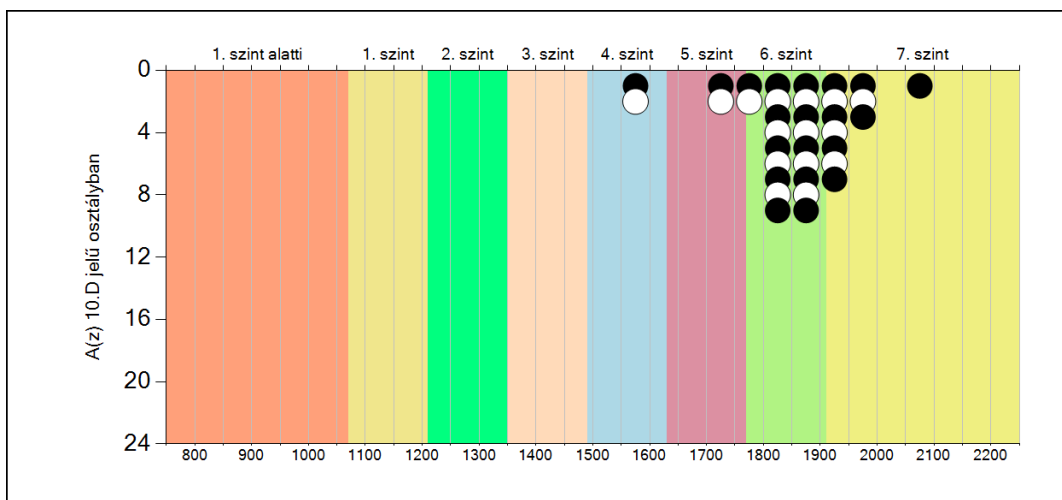
A képességeloszlás osztályonként

A tanulók eredményei az Önök osztályaiban



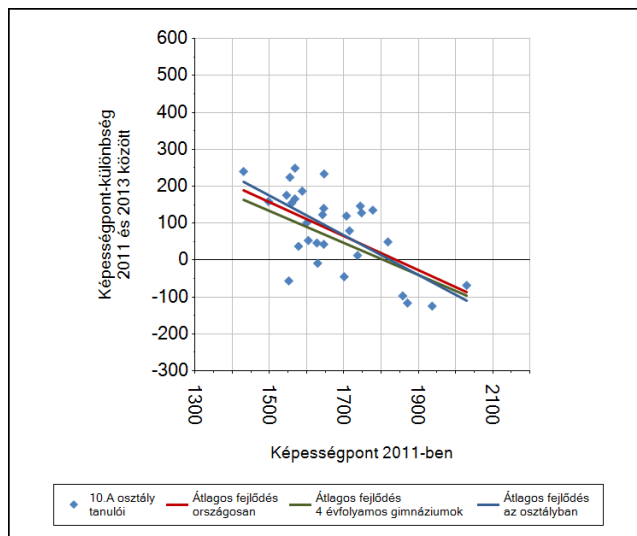
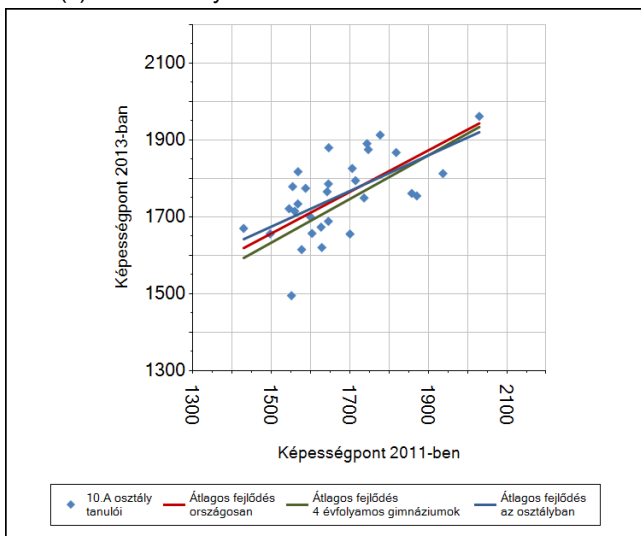
Szövegértés

Szövegértés

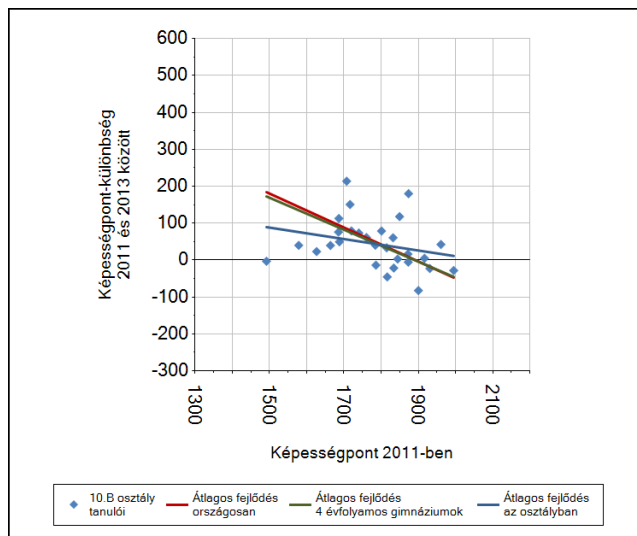
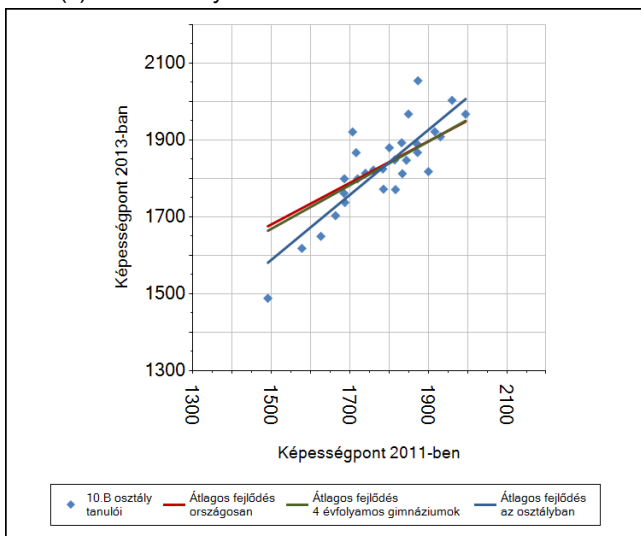


## 6a A tanulók fejlődése osztályonként

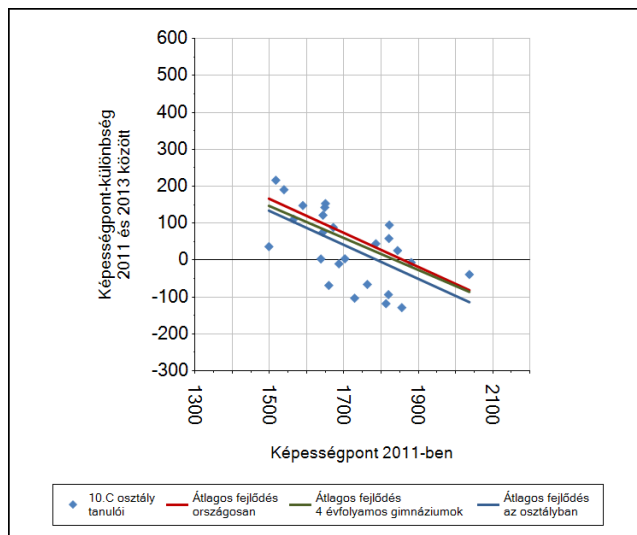
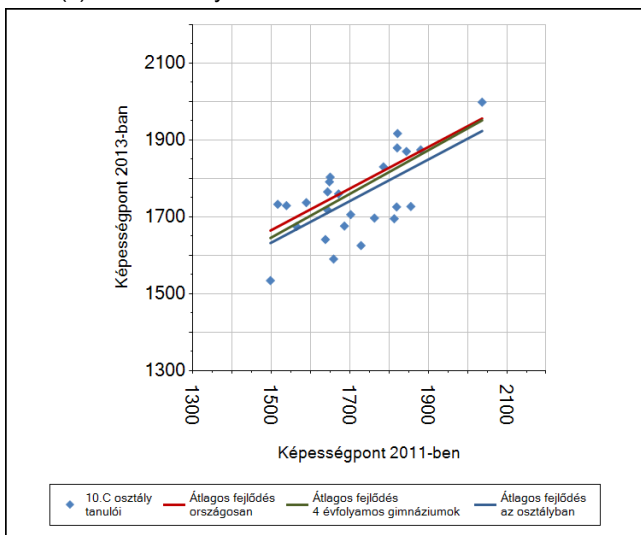
A(z) 10.A osztály tanulói



A(z) 10.B osztály tanulói

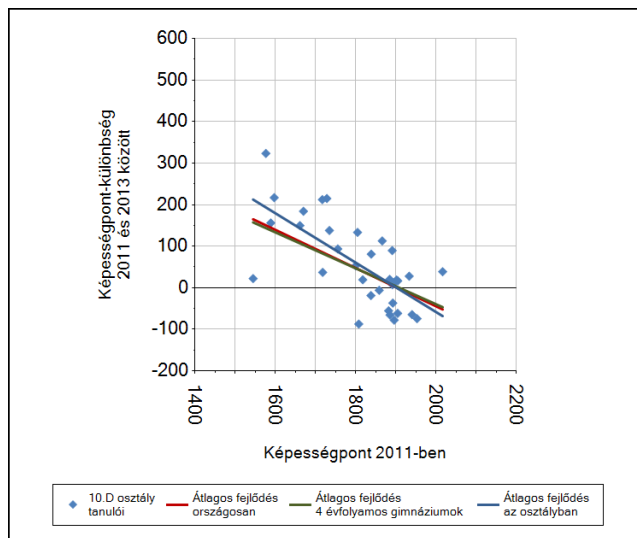
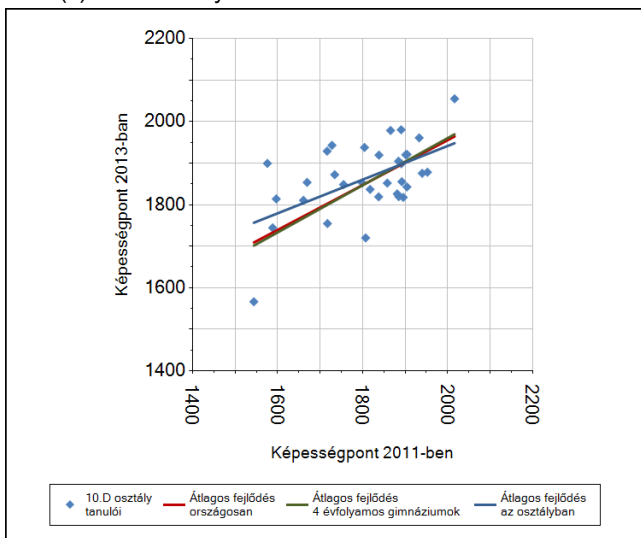


A(z) 10.C osztály tanulói

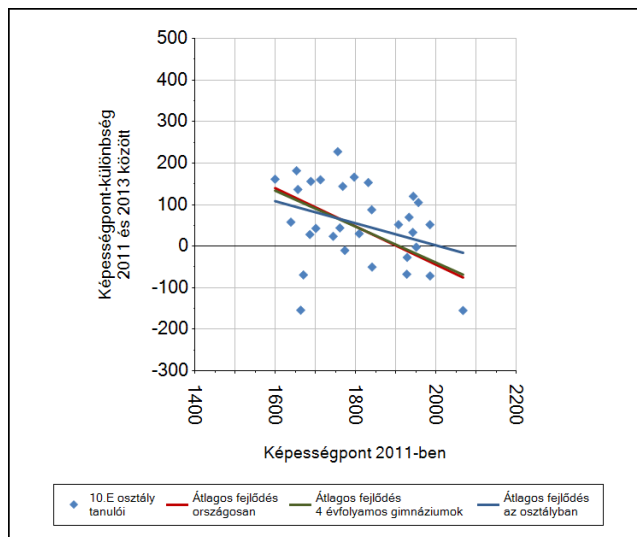
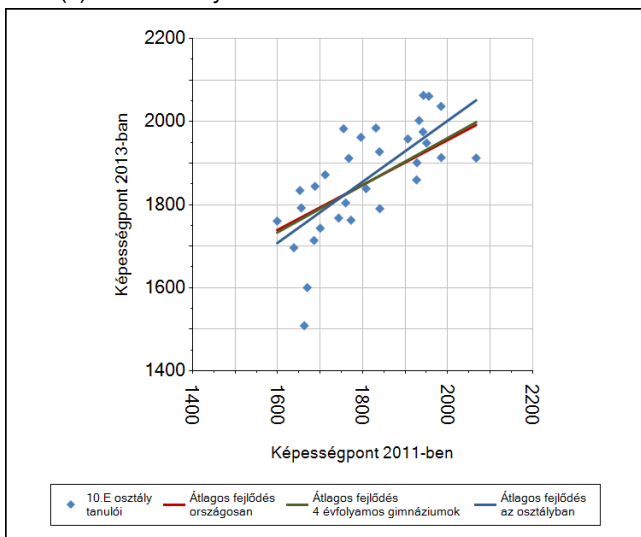


Szövegértés

A(z) 10.D osztály tanulói



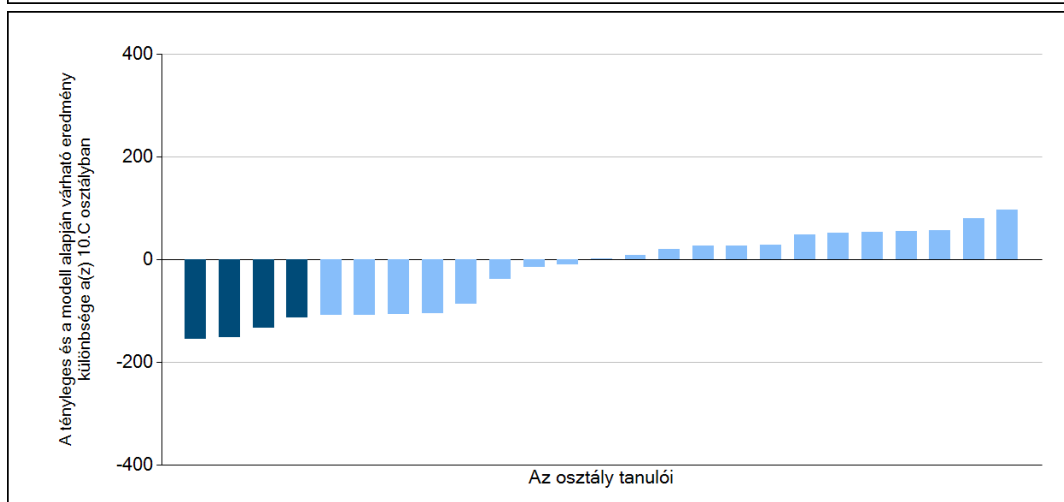
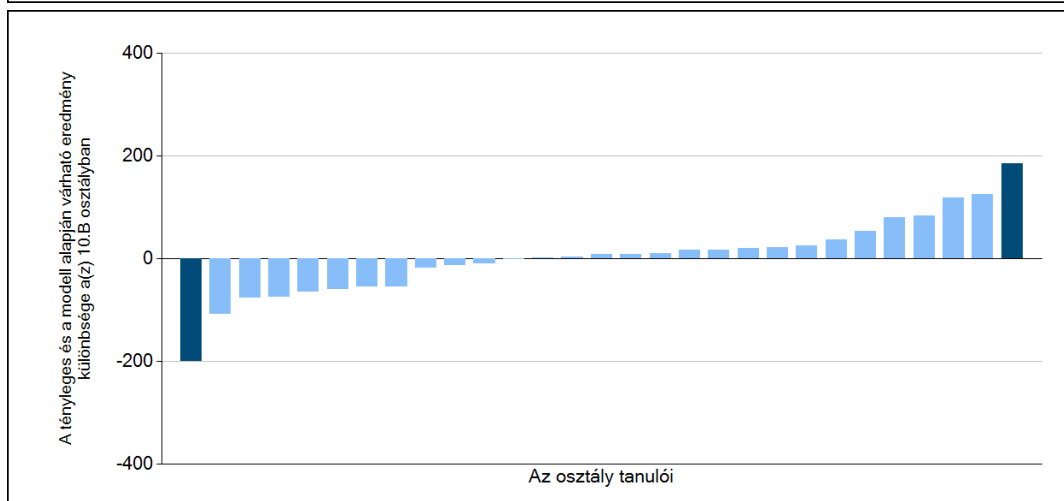
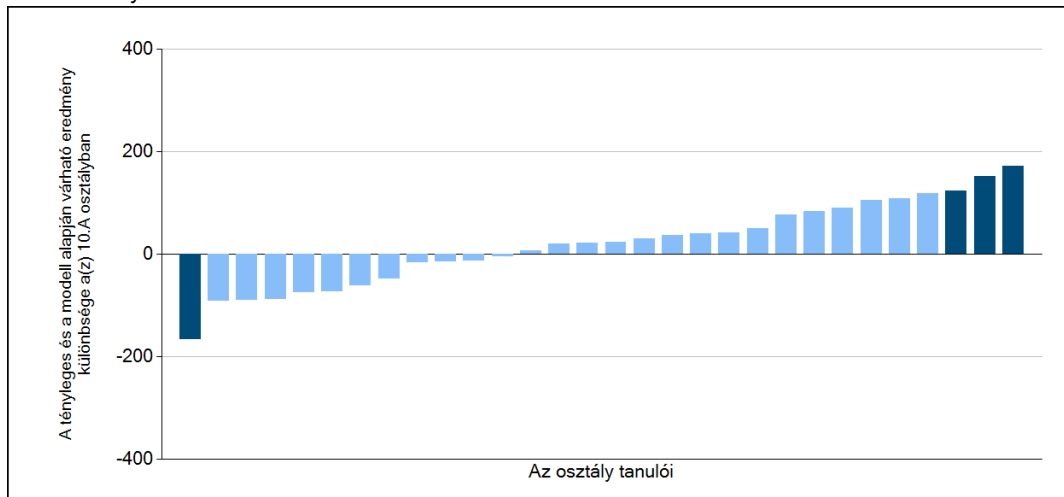
A(z) 10.E osztály tanulói



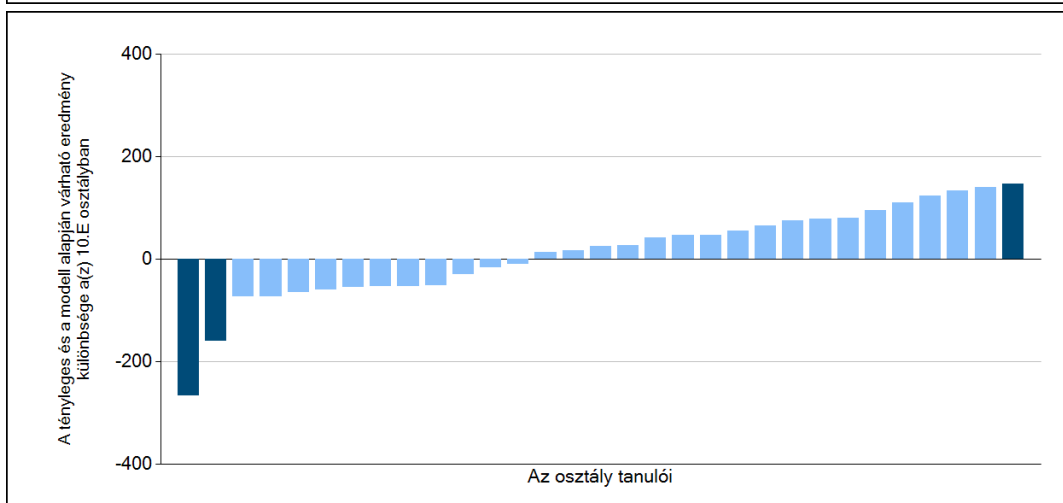
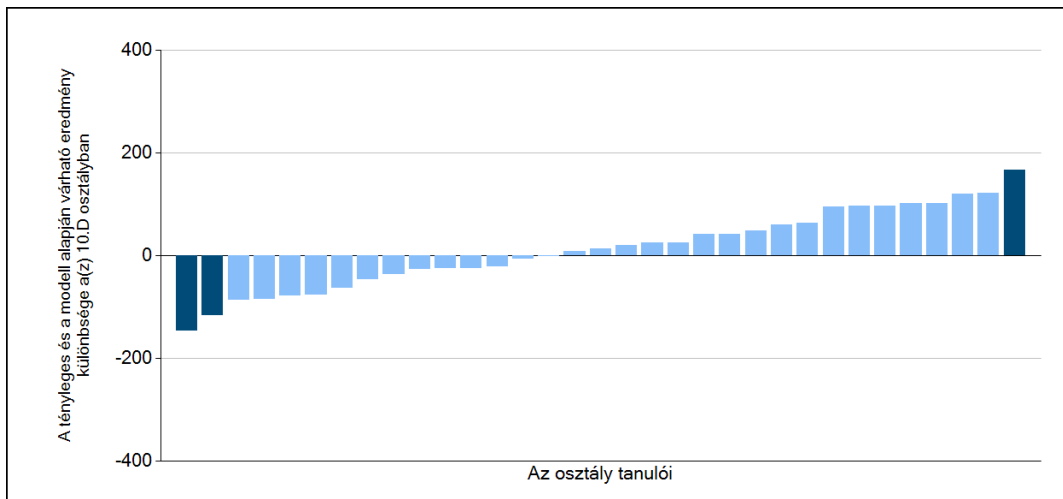
**6b**

**A tanulók egyéni fejlődése a komplex fejlődési modell alapján osztályonként\***

A tanulók tényleges eredménye és a komplex modell alapján becsült, várható eredménye közötti különbségek az Önök osztályaiban



Szövegtetés



Sötétebb színnel jelöltük, ha a tanuló eredménye szignifikánsan különbözik a komplex fejlődési modell alapján várható eredménytől.

\* A komplex fejlődési modellben a tanulók becsült, várható eredményének meghatározásakor a tanuló korábbi eredményei mellett a fejlődést befolyásoló egyéb tényezőket is figyelembe vesszünk. Ilyenek pl. a szociális, gazdasági és kulturális háttérét mérő jellemzők, a tanuló neve, az osztály és a telephely tanulóinak két évvel korábbi átlageredménye, valamint a telephely alapvető jellemzői, mint a képzési forma és a település típusa. A becsült érték tehát azt jelképezi, hogy a hasonló családi háttérű, ugyanolyan nemű tanulók, akiknek két évvel korábbi eredménye hasonló volt, emellett 2013-ban hasonló osztályba és telephelyre jártak, átlagosan milyen eredményt értek el a 2013. évi felmérésben. A modellről bővebben az Útmutató a telephelyi jelentés ábráinak értelmezéséhez dokumentumban olvashatnak.