



FIT-jelentés :: 2015

Telephelyi jelentés

10. évfolyam :: 4 évfolyamos gimnázium

Békéscsabai Andrásy Gyula Gimnázium és Kollégium

5600 Békéscsaba, Andrásy út 56.

OM azonosító: 028374

Telephely kódja: 001



EMBERI ERŐFORRÁSOK
MINISZTERIUMA

● KTATÁSI HIVATAL



Köznevelési Mérés
Értékelési Osztály

Létszám adatok

A telephely létszámadatai a 4 évfolyamos gimnáziumi képzéstípusban a 10. évfolyamon

Osztály neve	Tanulók száma						
	Összesen	SNI tanulók	Mentesült tanulók	BTMN tanulók	HHH tanulók	Jelentésre jogosult tanulók	A jelentésben szereplők
10.A	35	0	0	0	0	35	34
10.B	36	0	0	0	0	36	36
10.C	35	0	0	0	0	35	35
10.D	34	0	0	1	0	34	30
10.E	36	0	0	0	0	36	35
Összesen	176	0	0	1	0	176	170

A korábbi mérésekben eredménnyel rendelkezőkre vonatkozó létszám adatok

Osztály neve	Tanulók száma	
	Ebben a jelentésben szereplők (előző táblázat utolsó oszlopa)	Ebből a 2013-as mérésben eredménnyel rendelkeznek
10.A	34	32
10.B	36	33
10.C	35	31
10.D	30	28
10.E	35	34
Összesen	170	158

A Tanulói háttérkérdőívre és a családháttér-indexre vonatkozó létszám adatok

Osztály neve	Tanulók száma		
	Jelentésre jogosultak	Tanulói kérdőívet kitöltötte	Van CSH-indexe
10.A	35	33	30
10.B	36	36	34
10.C	35	34	31
10.D	34	26	24
10.E	36	35	30
Összesen	176	164	149

A sajátos nevelési igényű vagy problémákkal küzdő tanulók adatai


Sajátos nevelési igény típusa	Tanulók száma	
	SNI/BTMN tanulók	Mentesültek a teszt megírása alól
Testi, érzékszervi vagy beszéd fogyatékos tanulók	0	0
Enyhe, közepes súlyos vagy súlyos értelmi fogyatékos vagy autista tanulók	0	0
A megismerő funkciók vagy a viselkedés fejlődésének (organikus okra visszavezethető vagy vissza nem vezethető) tartós és súlyos rendellenességével küzdő tanulók	0	0
Beilleszkedési, tanulási vagy magatartási nehézségekkel küzdő tanulók	1	0
Összesen	1	0

A mentesülő tanulók adatai

A mentesség oka	Tanulók száma
SNI tanuló	0
Ideiglenes sérülés miatt mentesített tanuló	0
Nyelvi szempontból mentesíthető tanuló	0
Összesen	0

A telephely jelentésre jogosult tanulóinak előző év végi matematikajegye

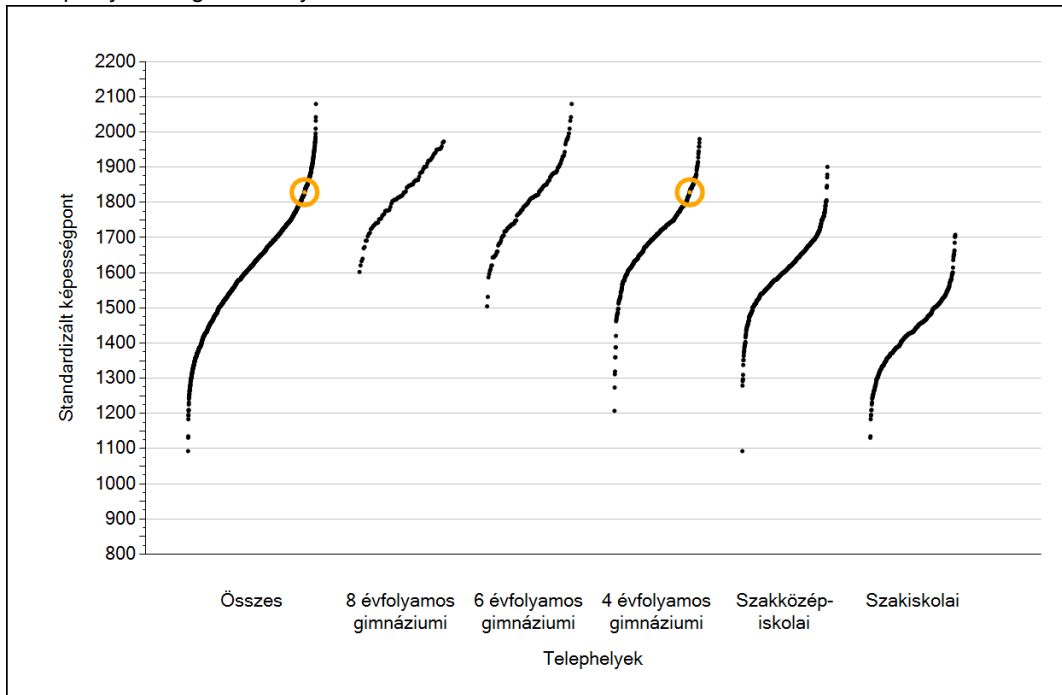
Osztály	Szerepel-e a jelentésben?	Előző év végi matematikajegye						Összesen
		-	1	2	3	4	5	
10.A	Jelentésben szereplők	0	0	3	7	17	7	34
	Jelentésben nem szereplők	0	0	0	1	0	0	1
10.B	Jelentésben szereplők	0	0	1	9	11	15	36
	Jelentésben nem szereplők	0	0	0	0	0	0	0
10.C	Jelentésben szereplők	0	0	6	13	13	3	35
	Jelentésben nem szereplők	0	0	0	0	0	0	0
10.D	Jelentésben szereplők	0	0	1	5	14	10	30
	Jelentésben nem szereplők	0	0	0	0	4	0	4
10.E	Jelentésben szereplők	0	0	1	12	16	6	35
	Jelentésben nem szereplők	0	0	0	0	0	1	1
Összesen	Jelentésben szereplők	0	0	12	46	71	41	170
	Jelentésben nem szereplők	0	0	0	1	4	1	6



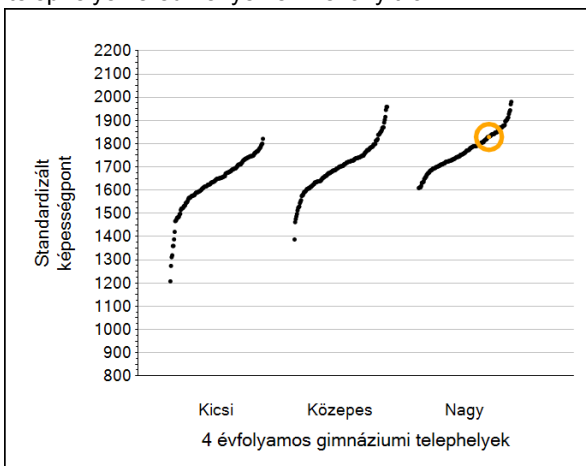
Matematika

1a Átlageredmények

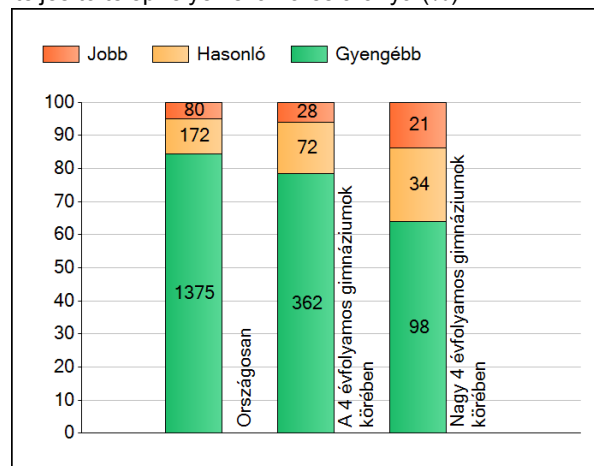
A telephelyek átlageredményeinek összehasonlítása



Az Önök eredményei a 4 évfolyamos gimnáziumi telephelyek eredményeihez viszonyítva



A szignifikánsan jobban, hasonlóan, illetve gyengébben teljesítő telephelyek száma és aránya (%)



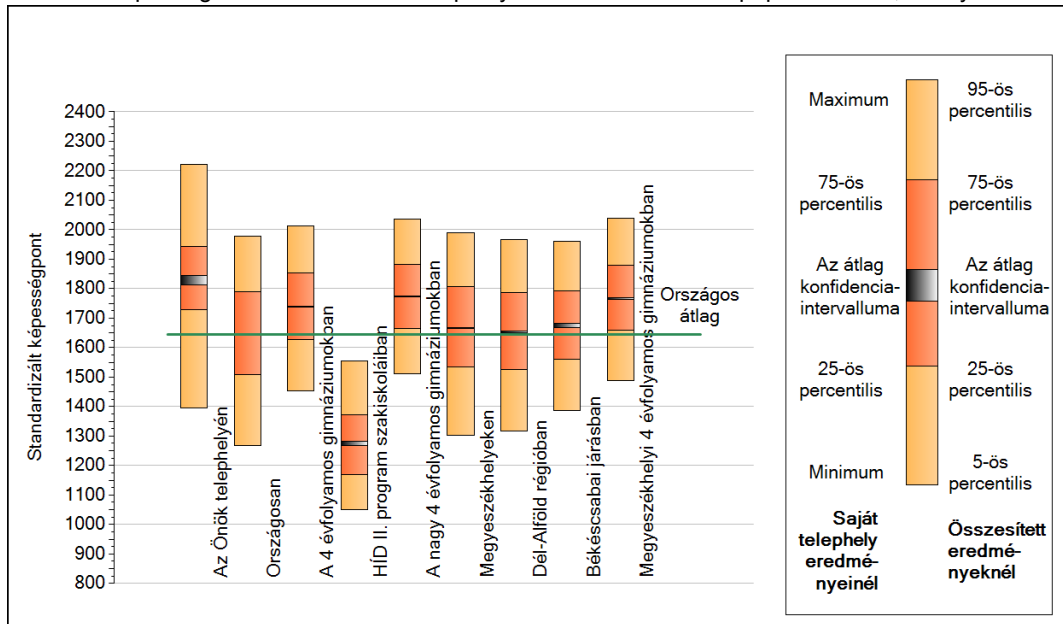
A tanulók átlageredménye és az átlag megbízhatósági tartománya (konfidencia-intervalluma)

Az Önök telephelyén	1829 (1814;1846)	
Országosan	1645 (1644;1646)	
8 évfolyamos gimnáziumokban	1837 (1832;1842)	
6 évfolyamos gimnáziumokban	1823 (1818;1828)	
4 évfolyamos gimnáziumokban	1738 (1736;1740)	
Szakközépiskolákban	1633 (1631;1634)	Kis 4 évf. gimn.
Szakiskolákban	1432 (1429;1435)	Közepes 4 évf. gimn.
HÍD II. program szakiskoláiban	1276 (1268;1283)	Nagy 4 évf. gimn.
		1636 (1632;1641)
		1705 (1701;1707)
		1773 (1771;1775)

1b

A képességeloszlás néhány jellemzője

A tanulók képességeloszlása az Önök telephelyén és azokban a részpopulációkban, amelyekbe Önök is tartoznak

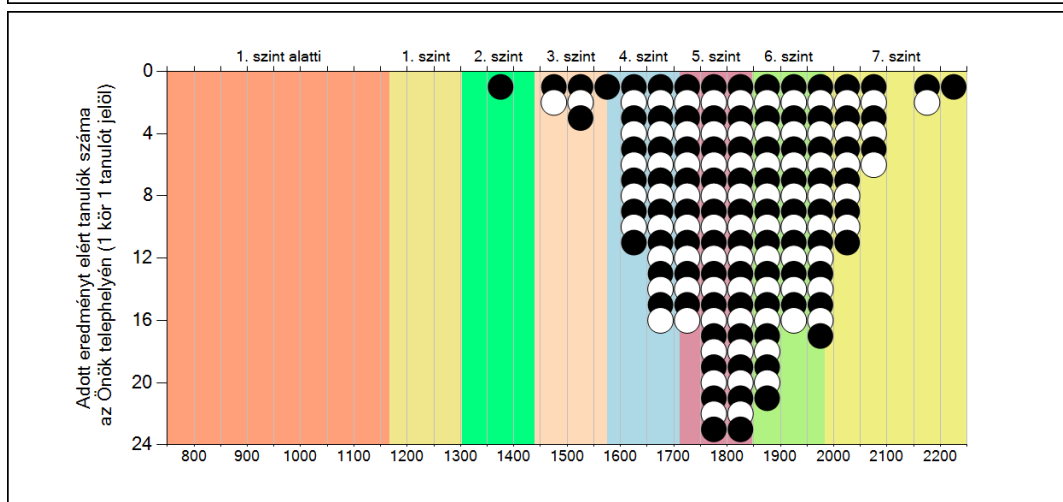
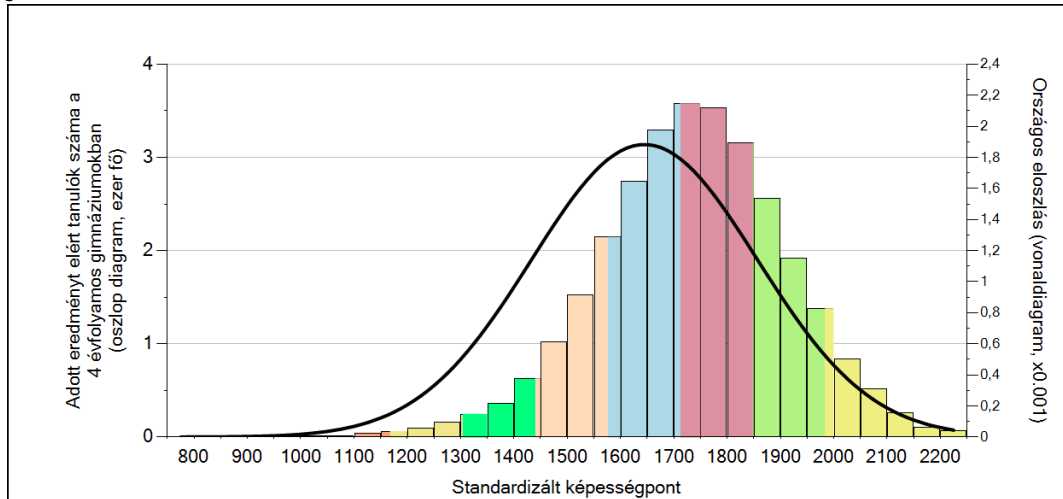


A tanulók képességeloszlása az egyes részpopulációkban

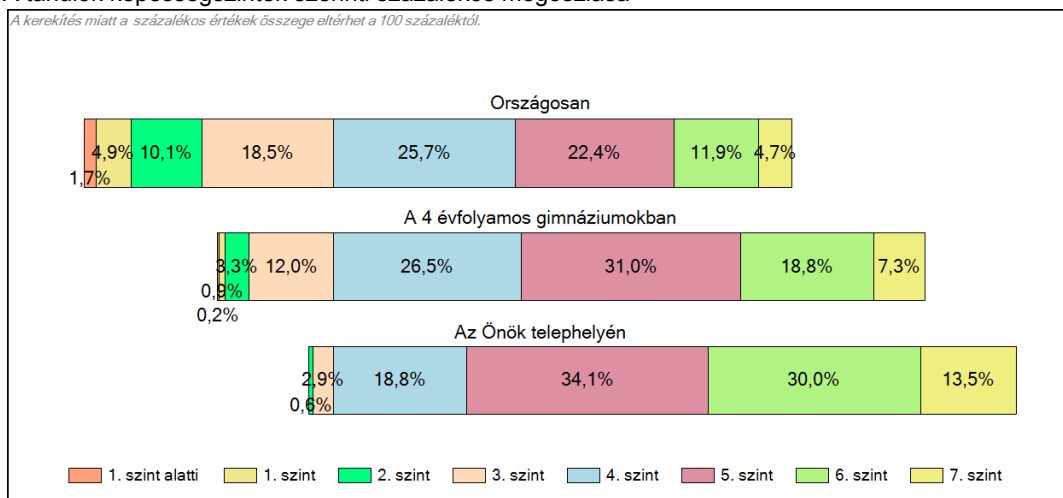
Részpopuláció	Min. / 5-ös perc.	25-ös perc.	Átlag (konf. int.)	75-ös perc.	Max. / 95-ös perc.
Az Önök telephelyén	1396	1728	1829 (1814;1846)	1943	2222
Országosan	1269	1510	1645 (1644;1646)	1790	1978
A 4 évfolyamos gimnáziumokban	1452	1628	1738 (1736;1740)	1854	2014
HÍD II. program szakiskoláiban	1049	1170	1276 (1268;1283)	1373	1554
A nagy 4 évfolyamos gimnáziumokban	1512	1666	1773 (1771;1775)	1883	2037
Megyeszékhelyeken	1303	1536	1667 (1665;1669)	1808	1989
Dél-Alföld régióban	1317	1525	1654 (1651;1656)	1786	1968
Békéscsabai járásban	1388	1561	1676 (1669;1683)	1791	1960
Megyeszékhelyi 4 évfolyamos gimnáziumokban	1487	1658	1767 (1765;1770)	1881	2040

1c Képességeloszlás

Az országos eloszlás, valamint a tanulók eredményei a 4 évfolyamos gimnáziumokban és az Önök 4 évfolyamos gimnáziumában



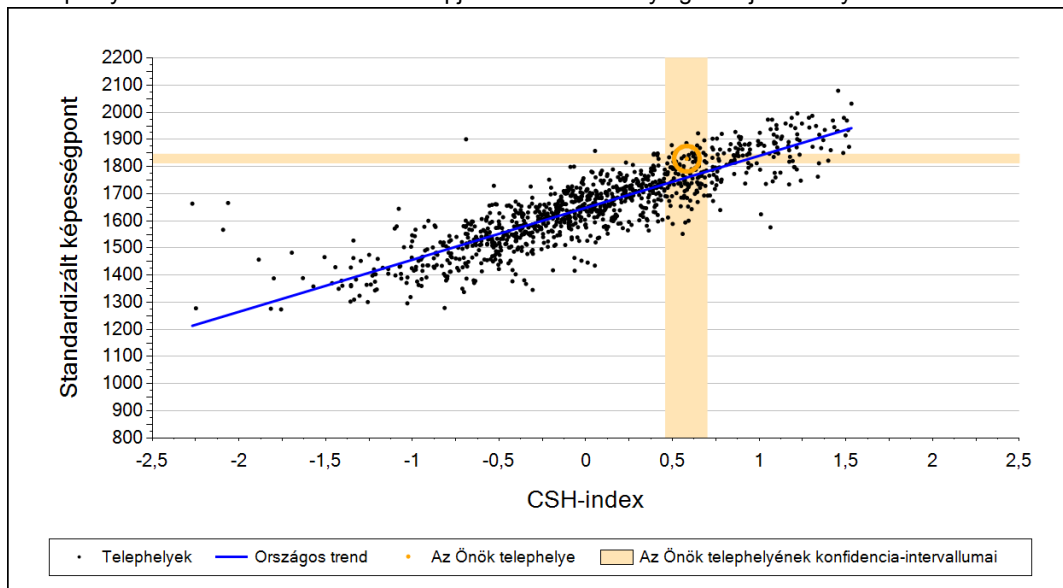
A tanulók képességszintek szerinti százalékos megoszlása



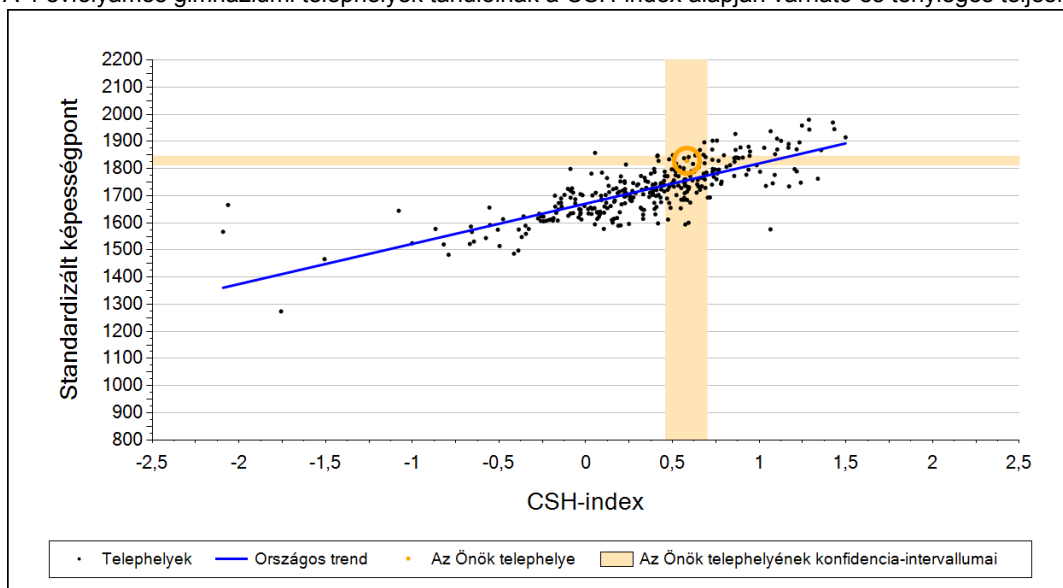
2a

Átlageredmény a CSH-index tükrében*

A telephelyek tanulóinak a CSH-index alapján várható és tényleges teljesítménye



A 4 évfolyamos gimnáziumi telephelyek tanulóinak a CSH-index alapján várható és tényleges teljesítménye



Telephelyeik eredménye a regressziós becslés alapján várható eredmény tükrében

Telephelyük tényleges eredménye	1829	(1814;1846)
Várható eredmény az összes telephelyre illesztett regressziós egyenes alapján	1760	(a tényleges eredmény ennél szignifikánsan jobb)
Várható eredmény a 4 évfolyamos gimnáziumi telephelyekre illesztett regressziós egyenes alapján	1757	(a tényleges eredmény ennél szignifikánsan jobb)

A CSH-index átlagértéke és az átlag megbízhatósági tartománya

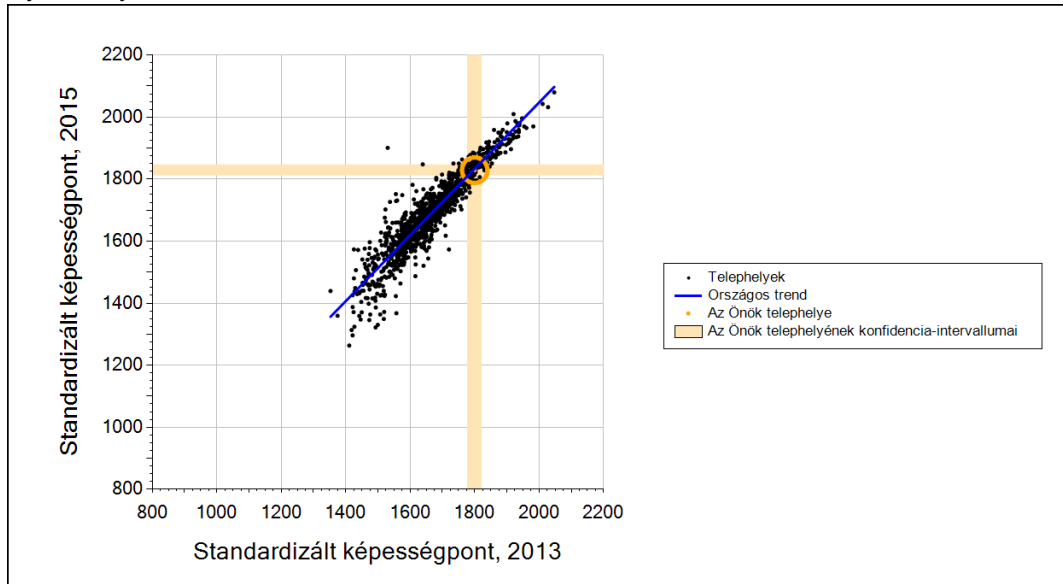
Az Önök telephelyén	0,583	(0,457;0,700)
Országosan	0,044	(0,039;0,050)
4 évfolyamos gimnáziumokban	0,469	(0,460;0,478)

* Csak azok a telephelyek szerepelnek az ábrákon, amelyeken legalább a diákok kétharmadára és legalább tíz tanulóra kiszámítható a CSH-index, és a CSH-indexszel rendelkező diákok átlaga belesik az összes diák képességátlagának konfidencia-intervallumába mindkét felmért terület esetében.

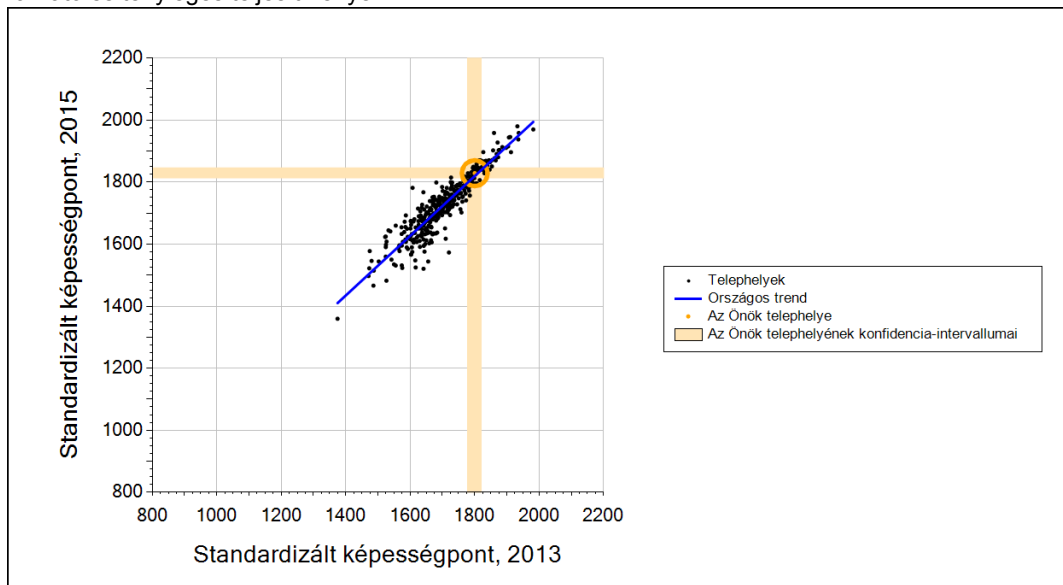
2b

Átlageredmény a tanulók korábbi eredményének tükrében*

A telephely tanulóinak a két évvel korábbi mérésben elért átlageredményük alapján várható és tényleges teljesítménye



A 4 évfolyamos gimnáziumi telephelyek tanulóinak a két évvel korábbi mérésben elért átlageredményük alapján várható és tényleges teljesítménye



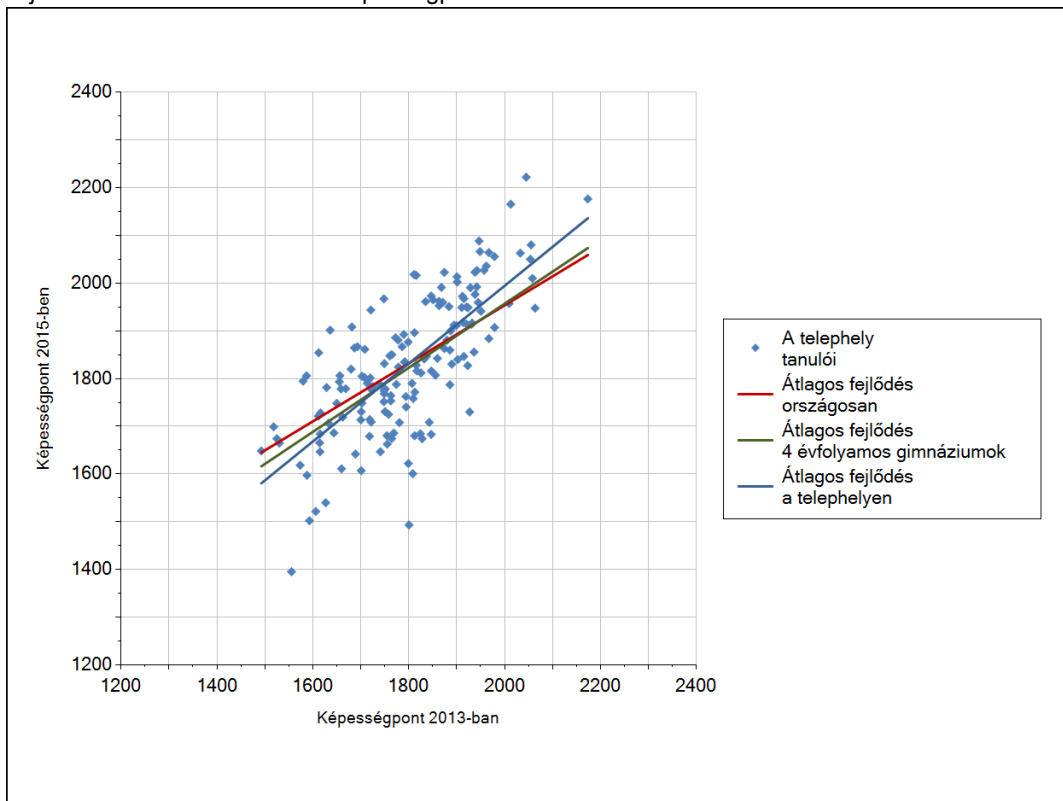
Telephelyeik eredménye a regressziós becslés alapján várható eredmény tükrében

Telephelyük 2015-ös eredménye	1829	(1814;1846)
Telephelyük tanulóinak 2013-as átlageredménye	1800	(1778;1820)
Várható eredmény az összes telephelyre illesztett regressziós egyenes alapján	1834	(a tényleges eredmény ettől nem különbözik szignifikánsan)
Várható eredmény a 4 évfolyamos gimnáziumi telephelyekre illesztett regressziós egyenes alapján	1819	(a tényleges eredmény ettől nem különbözik szignifikánsan)

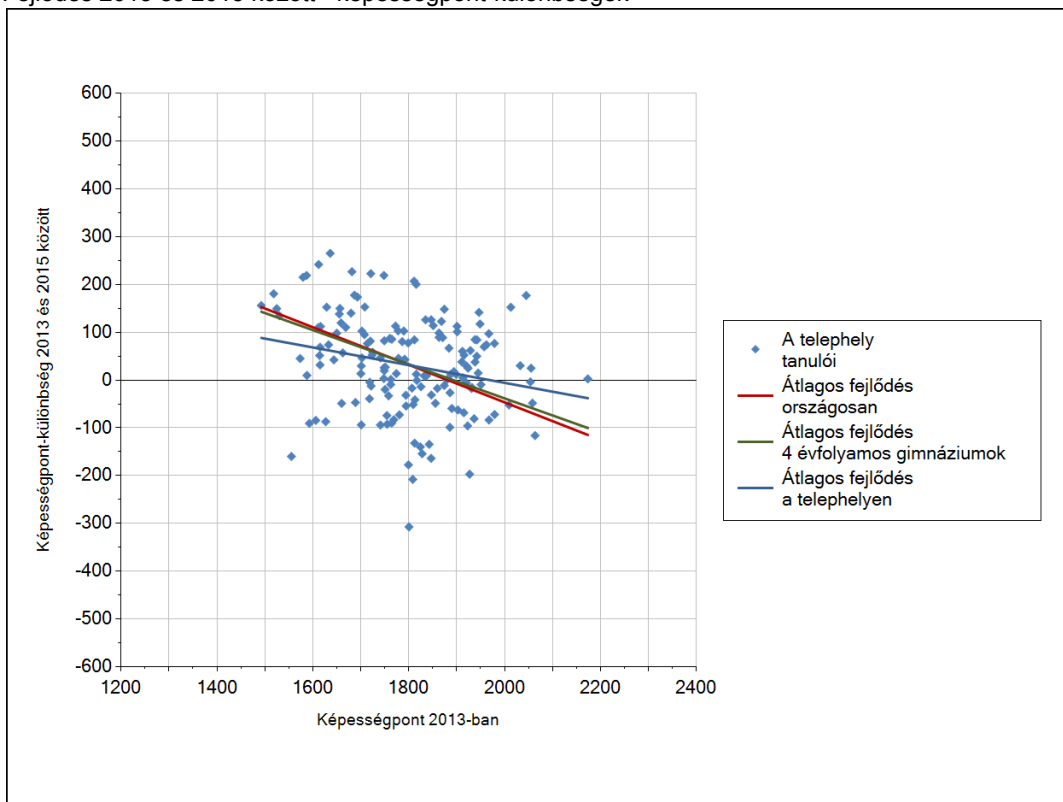
* Csak azok a telephelyek szerepelnek az ábrán, amelyek esetében legalább a tanulók kétharmada és legalább tíz tanuló megírta a két évvel korábbi mérést, és amelyeken a korábbi eredménnyel rendelkező diákok e mérésbeli átlaga beleesik az összes diák e mérésben elért képességátlagának konfidencia-intervallumába mindkét területen.

3a A tanulók fejlődése a telephelyen

Fejlődés 2013 és 2015 között - képességpontok



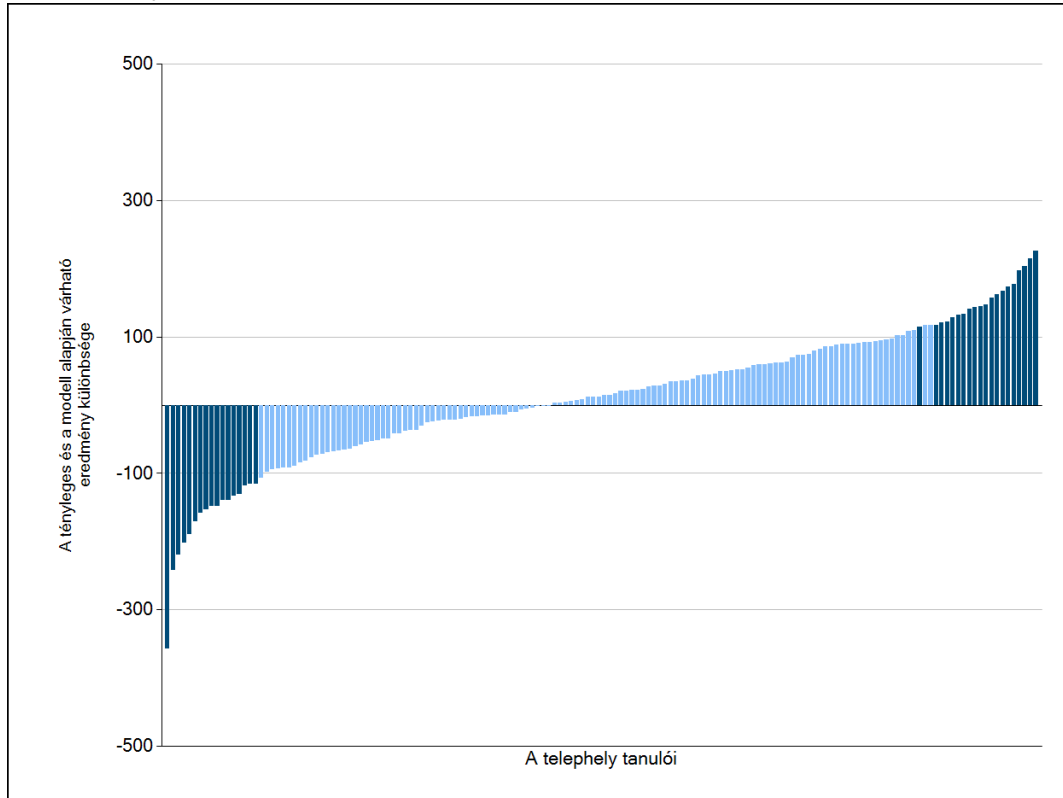
Fejlődés 2013 és 2015 között - képességpont-különbségek



3b

A tanulók egyéni fejlődése a komplex fejlődési modell alapján*

A tanulók tényleges eredménye és a komplex modell alapján becsült, várható eredménye közötti különbségek az Önök telephelyén



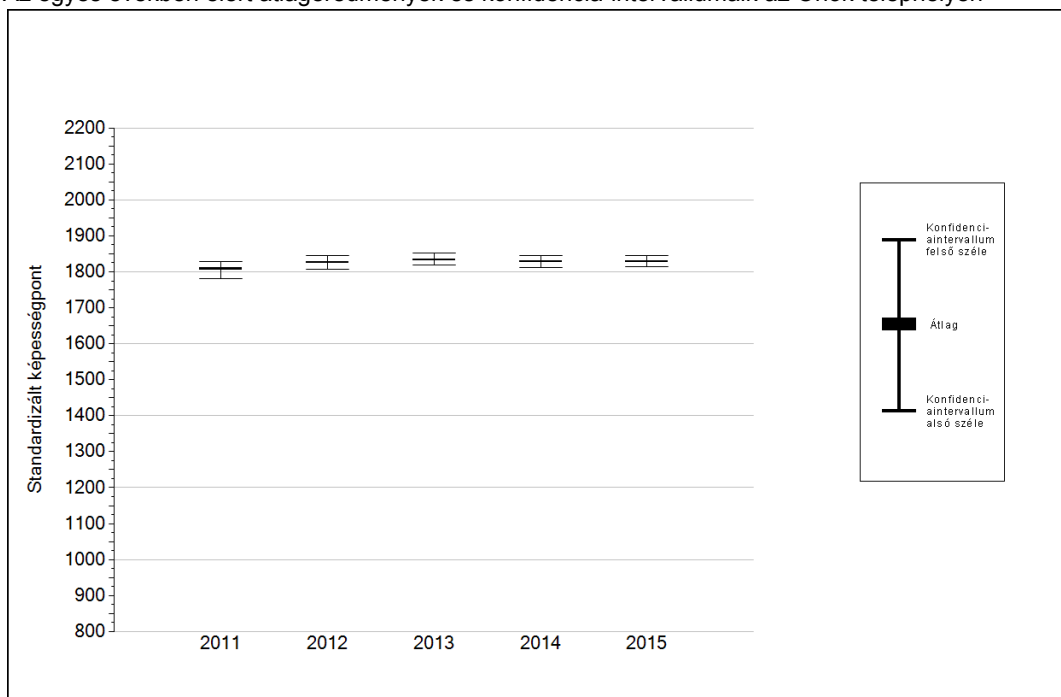
Sötétebb színnel jelöltük, ha a tanuló eredménye szignifikánsan különbözik a komplex fejlődési modell alapján várható eredménytől.

* A komplex fejlődési modellben a tanulók becsült, várható eredményének meghatározásakor a tanuló korábbi eredményei mellett a fejlődést befolyásoló egyéb tényezőket is figyelembe veszünk. Ilyenek pl. a szociális, gazdasági és kulturális háttérét mérő jellemzők, a tanuló neme, az osztály és a telephely tanulóinak két évvel korábbi átlageredménye, valamint a telephely alapvető jellemzői, mint a képzési forma és a település típusa. A becsült érték tehát azt jelképezi, hogy a hasonló családi háttérű, ugyanolyan nemű tanulók, akiknek két évvel korábbi eredménye hasonló volt, emellett 2015-ben hasonló osztályba és telephelyre jártak, átlagosan milyen eredményt értek el a 2015. évi felmérésben. A modellről bővebben az Útmutató a telephelyi jelentés ábráinak értelmezéséhez dokumentumban olvashatnak.

4a

Az átlageredmény alakulása a 10. évfolyamon*

Az egyes években elért átlageredmények és konfidencia-intervallumaik az Önök telephelyén



Év	Átlag (konf. int.)	A 2015. évi eredmény és a korábbi évek eredményei közötti különbség (konf.int.)
2015	1829 (1814;1846)	-
2014	1829 (1811;1844)	0 (-26;26)
2013	1834 (1819;1852)	-5 (-35;23)
2012	1826 (1806;1844)	3 (-24;32)
2011	1808 (1781;1829)	21 (-11;52)

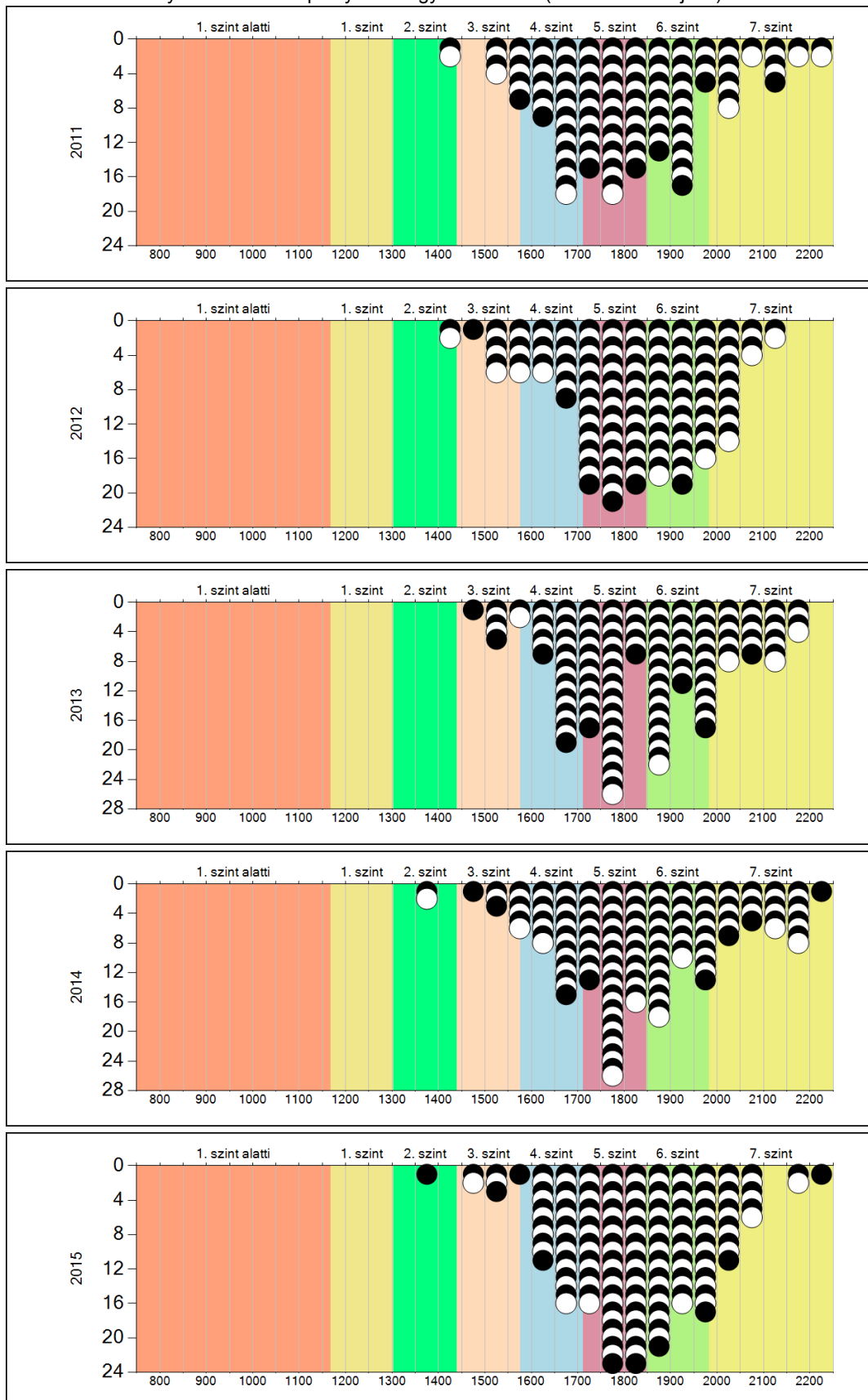
- ▲ A 2015. évi eredmény szignifikánsan magasabb
- Nincs szignifikáns változás a 2015. évi eredményekben
- ▼ A 2015. évi eredmény szignifikánsan alacsonyabb

* A FIT – jelentésben 2012-től kezdődően a 95%-os megbízhatósági tartományokat tüntetjük fel, ezért a 2011. évi vagy annál régebbi átlageredmények esetében a táblázatban látható megbízhatósági tartomány szélesebb a 2012. évnél korábbi jelentésekben szereplő 90%-os megbízhatósági tartománynál.

4b

A képességeloszlás alakulása a 10. évfolyamon

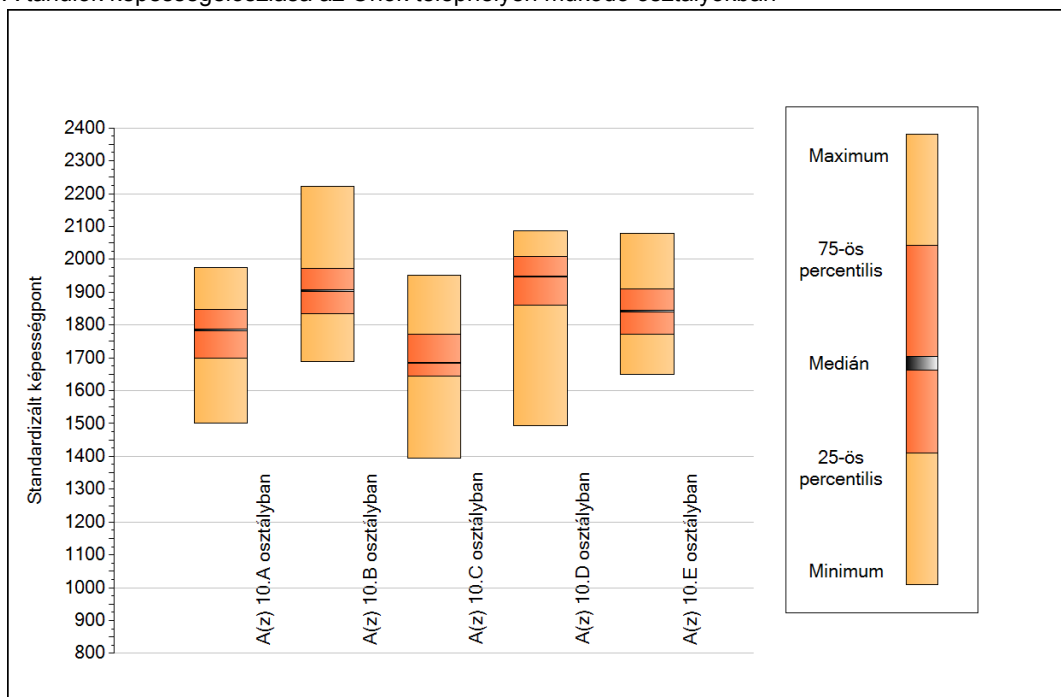
A tanulók eredményei az Önök telephelyén az egyes években (1 kör 1 tanulót jelöl)



5a

A képességeloszlás néhány jellemzője osztályonként

A tanulók képességeloszlása az Önök telephelyén működő osztályokban



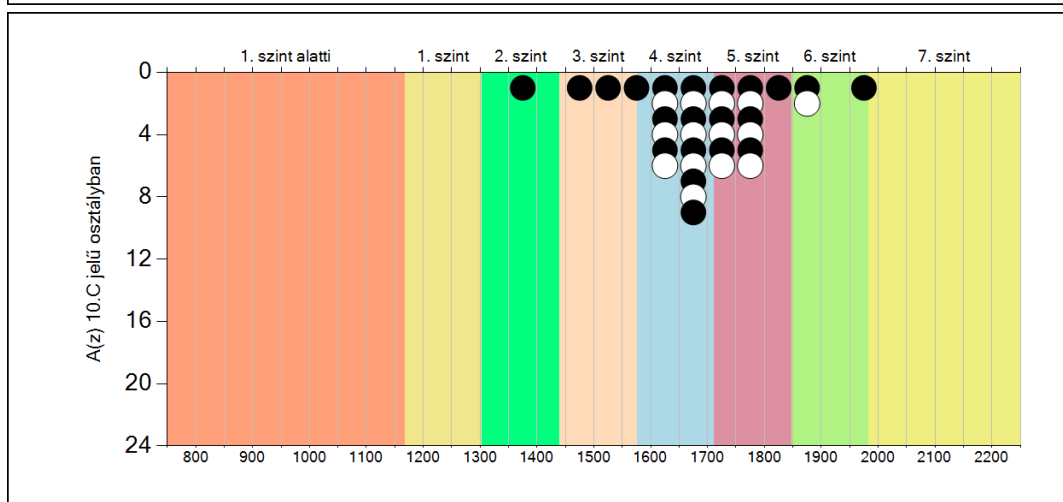
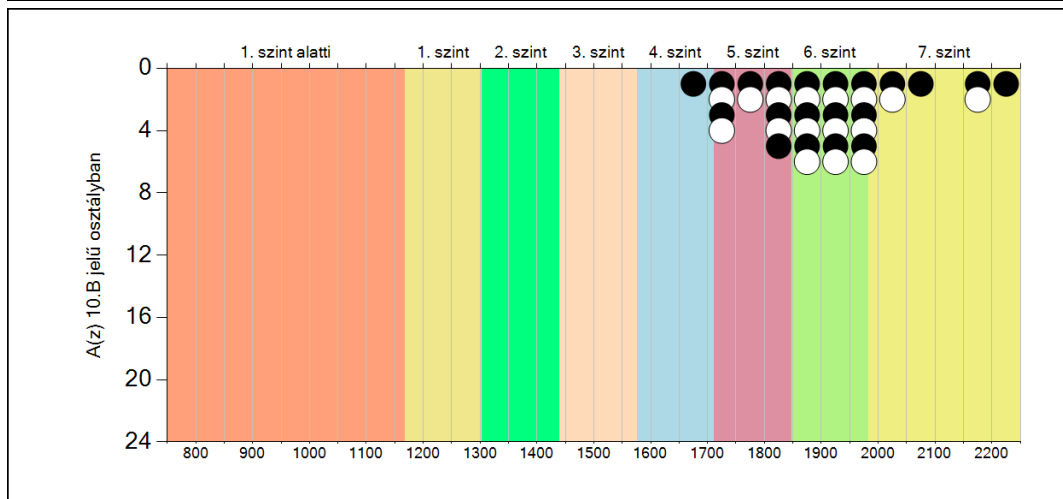
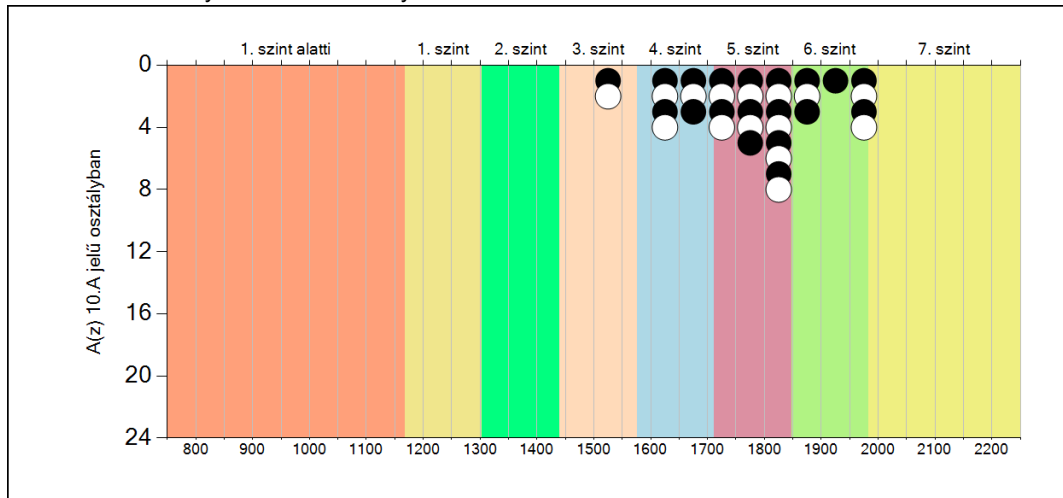
A tanulók képességeloszlása az Önök osztályaiban

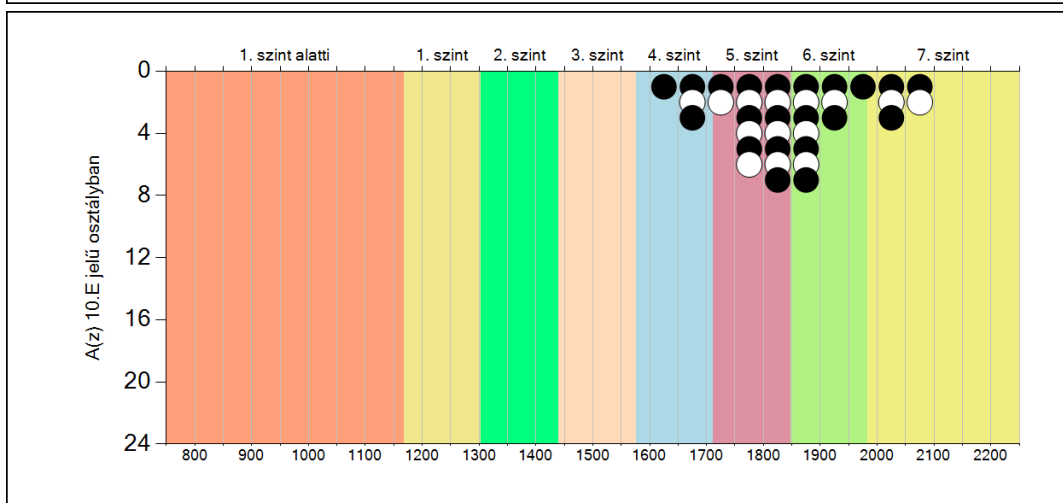
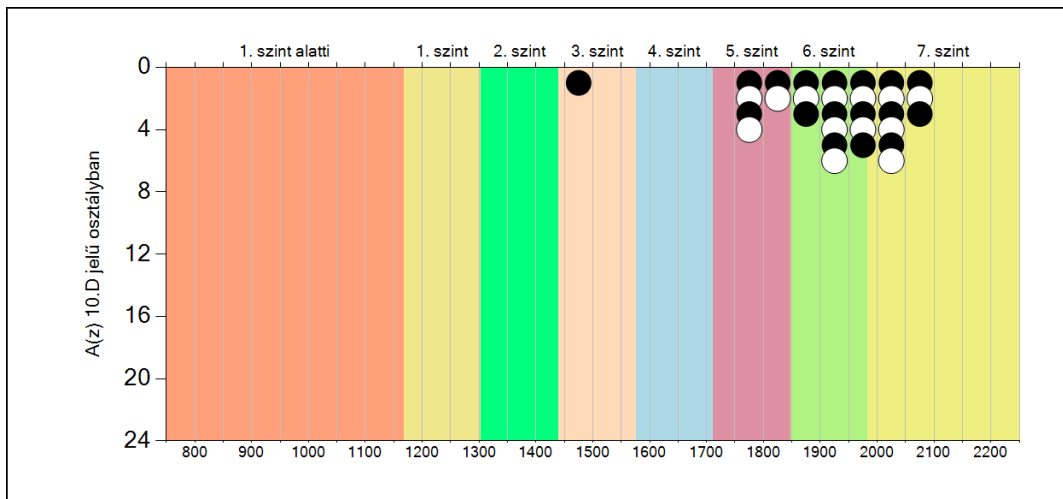
	Minimum	25 percent.	Medián	75 percent.	Maximum
A(z) 10.A osztályban	1502	1699	1784	1848	1976
A(z) 10.B osztályban	1688	1834	1904	1972	2222
A(z) 10.C osztályban	1396	1643	1684	1773	1951
A(z) 10.D osztályban	1493	1861	1948	2010	2088
A(z) 10.E osztályban	1648	1772	1842	1910	2080

5b

A képességeloszlás osztályonként

A tanulók eredményei az Önök osztályaiban

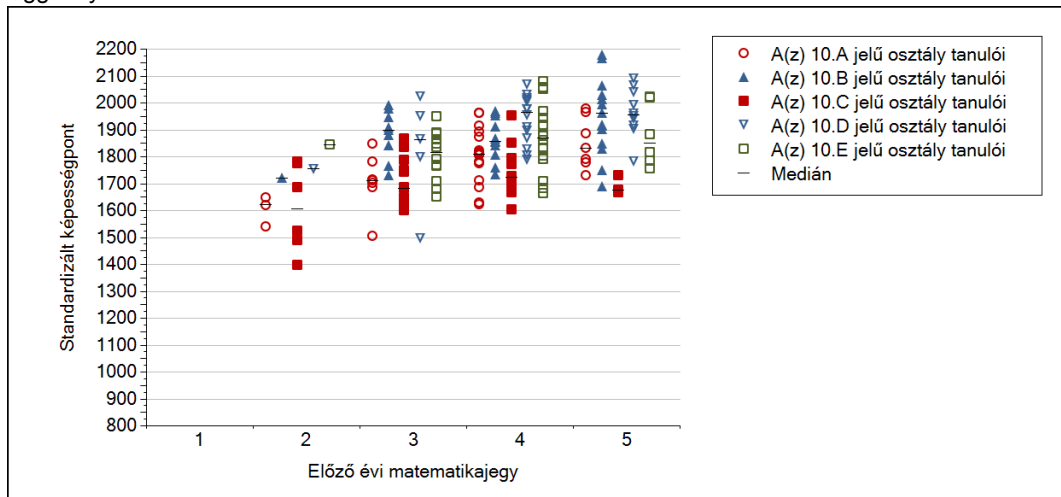




5c

A képességeloszlás az előző év végi matematikajegy függvényében

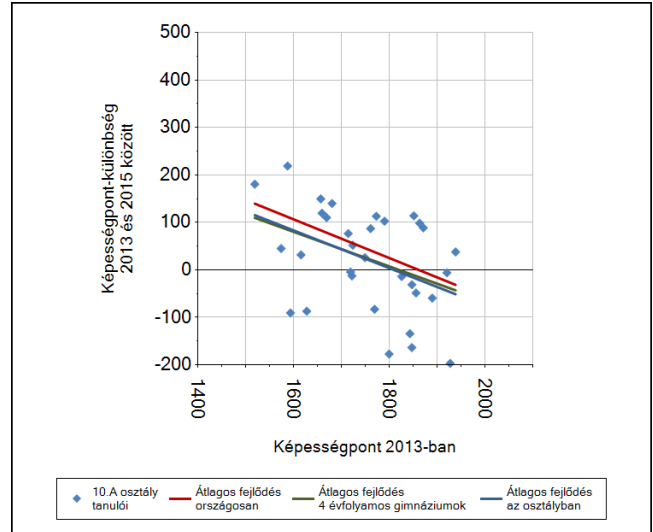
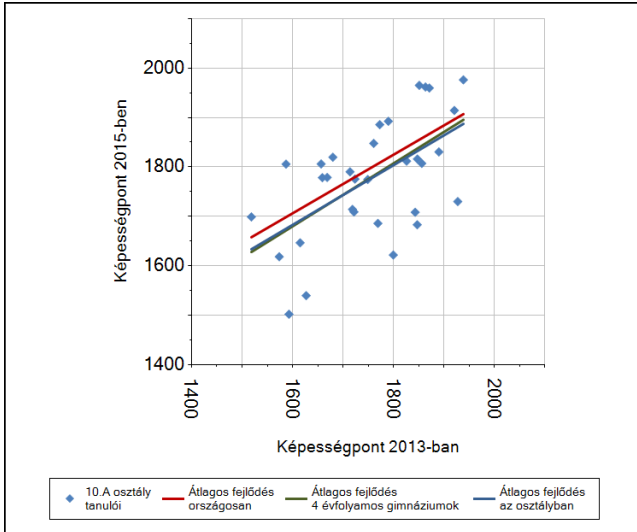
A tanulók képességeloszlása az Önök telephelyén működő osztályokban az előző év végi matematikajegy függvényében



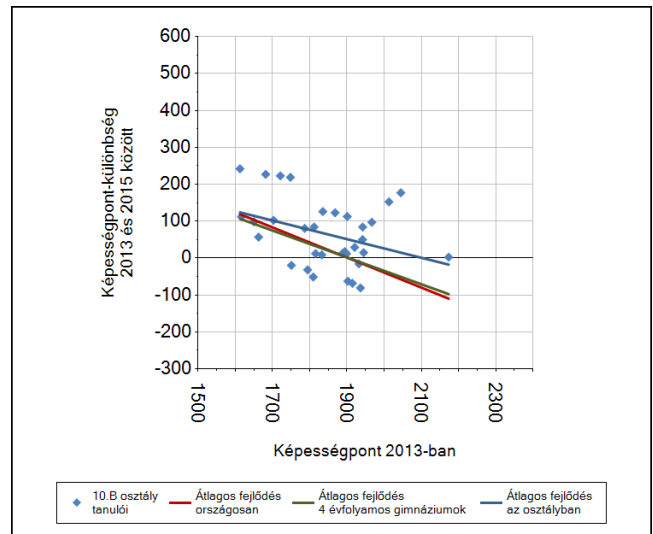
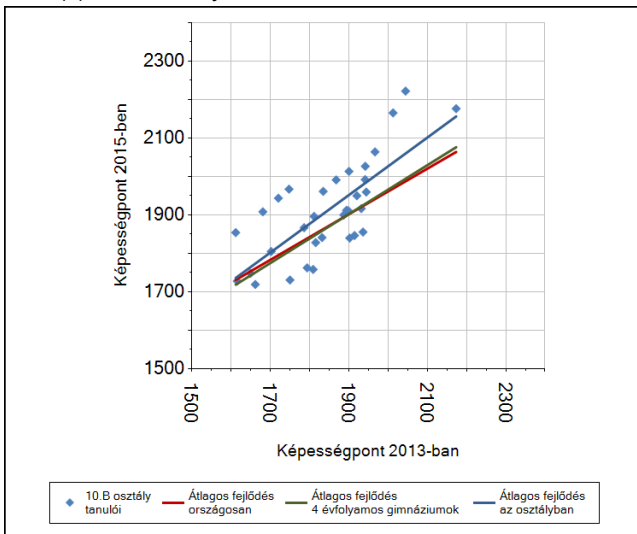
		Előző év végi matematikajegy	Minimum	Medián	Maximum
A(z) 10.A jelű osztály	1		-	-	-
	2		1540	1618	1647
	3		1502	1709	1848
	4		1622	1807	1962
	5		1730	1830	1976
A(z) 10.B jelű osztály	1		-	-	-
	2		1719	1719	1719
	3		1728	1896	1991
	4		1731	1855	1967
	5		1688	1959	2222
A(z) 10.C jelű osztály	1		-	-	-
	2		1396	1603	1781
	3		1597	1680	1864
	4		1601	1721	1951
	5		1665	1674	1731
A(z) 10.D jelű osztály	1		-	-	-
	2		1751	1751	1751
	3		1493	1861	2023
	4		1787	1962	2066
	5		1778	1952	2088
A(z) 10.E jelű osztály	1		-	-	-
	2		1842	1842	1842
	3		1648	1812	1949
	4		1663	1868	2080
	5		1753	1848	2022

6a A tanulók fejlődése osztályonként

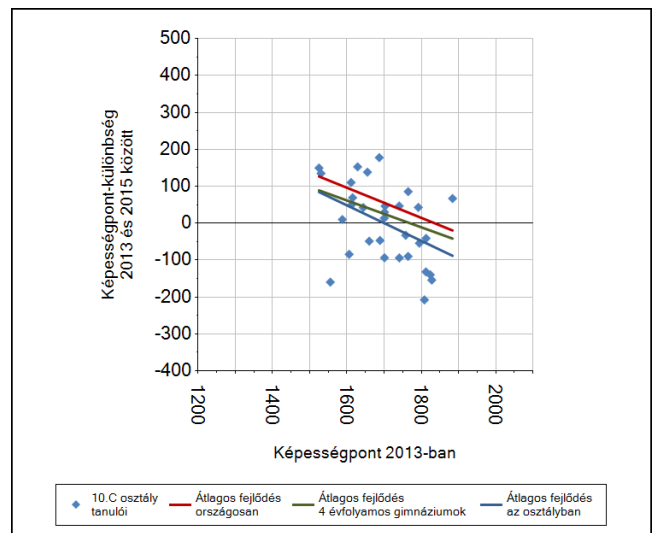
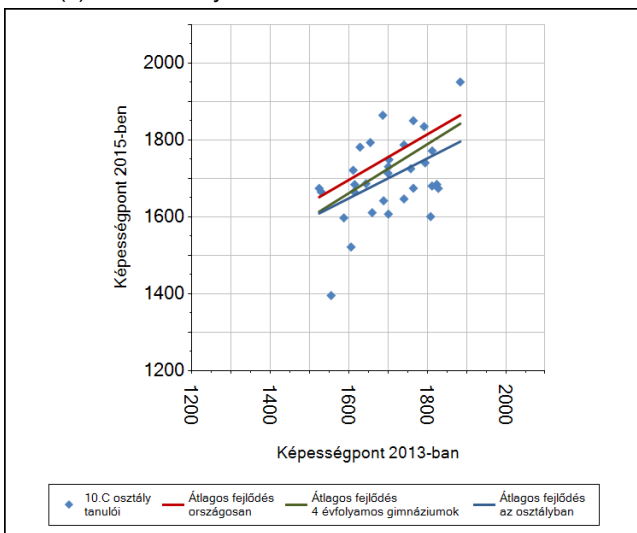
A(z) 10.A osztály tanulói



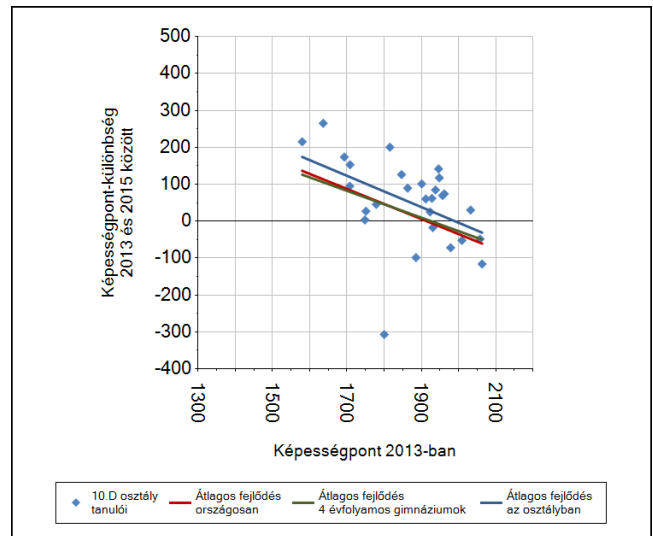
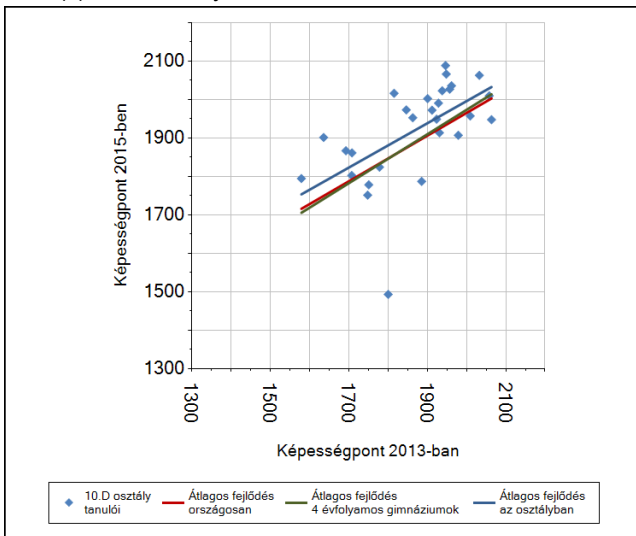
A(z) 10.B osztály tanulói



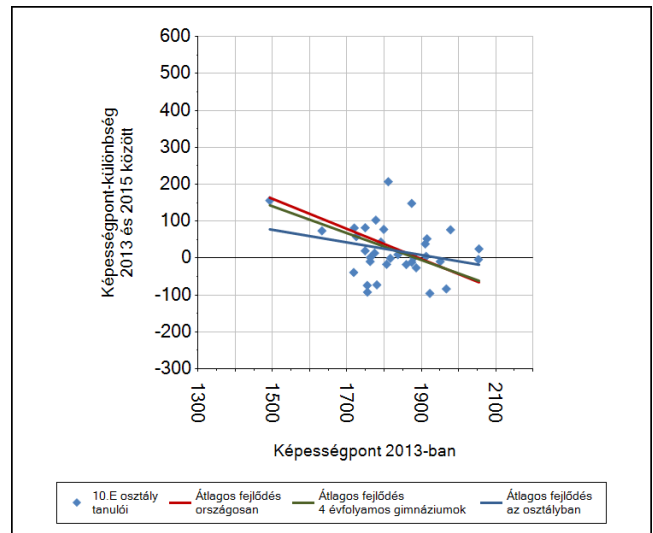
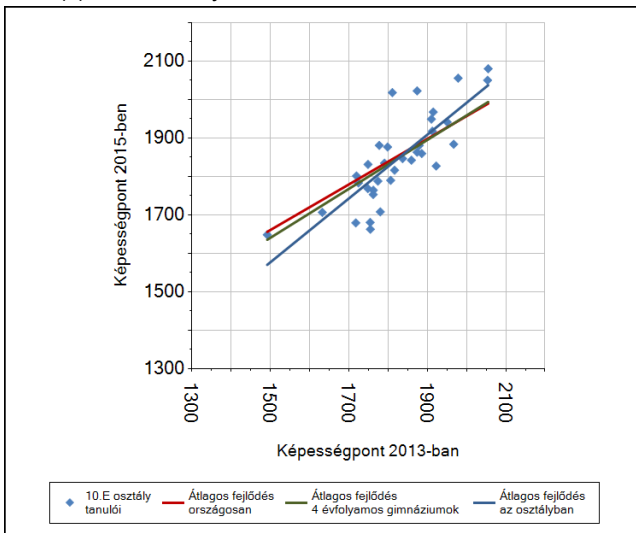
A(z) 10.C osztály tanulói



A(z) 10.D osztály tanulói



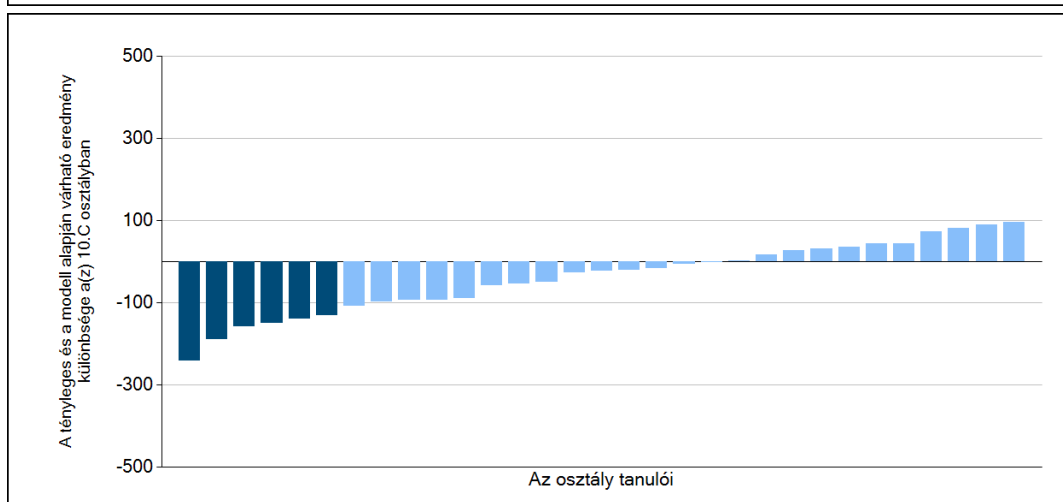
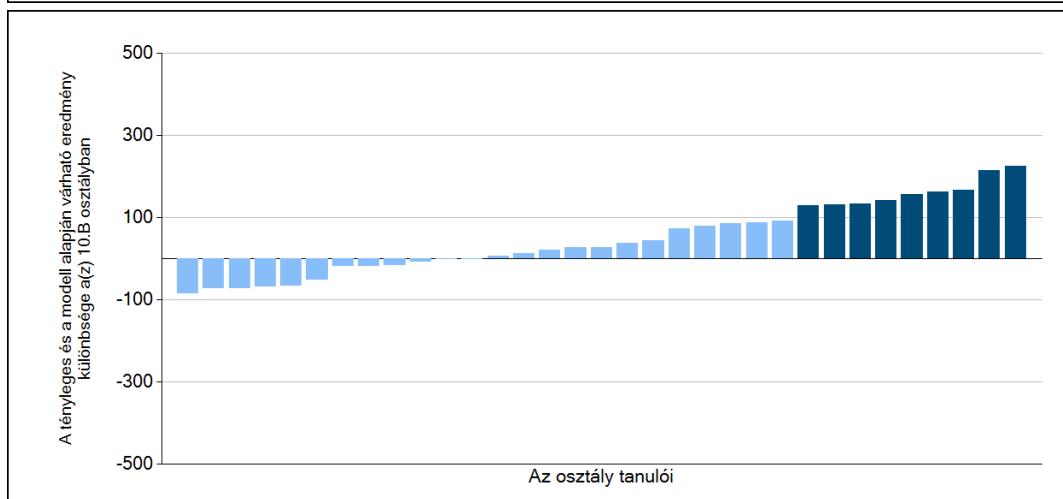
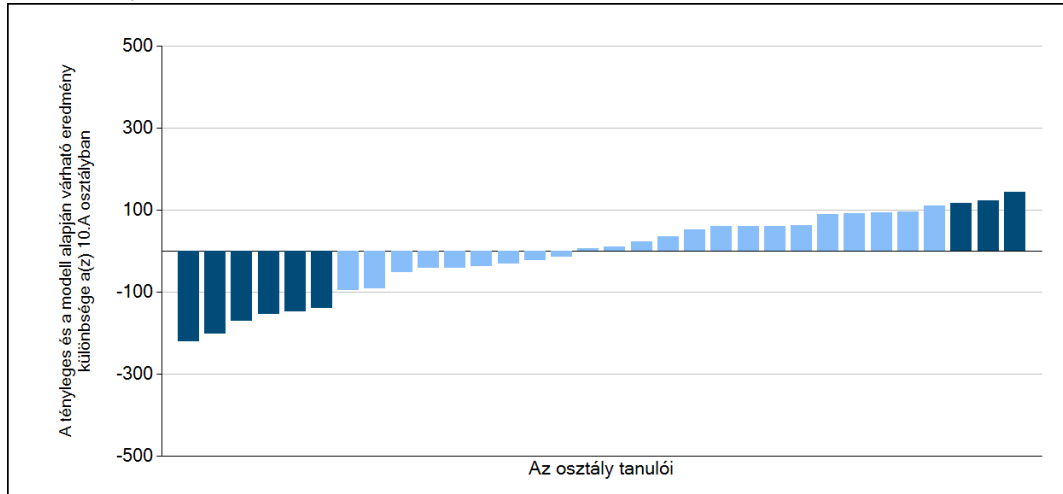
A(z) 10.E osztály tanulói

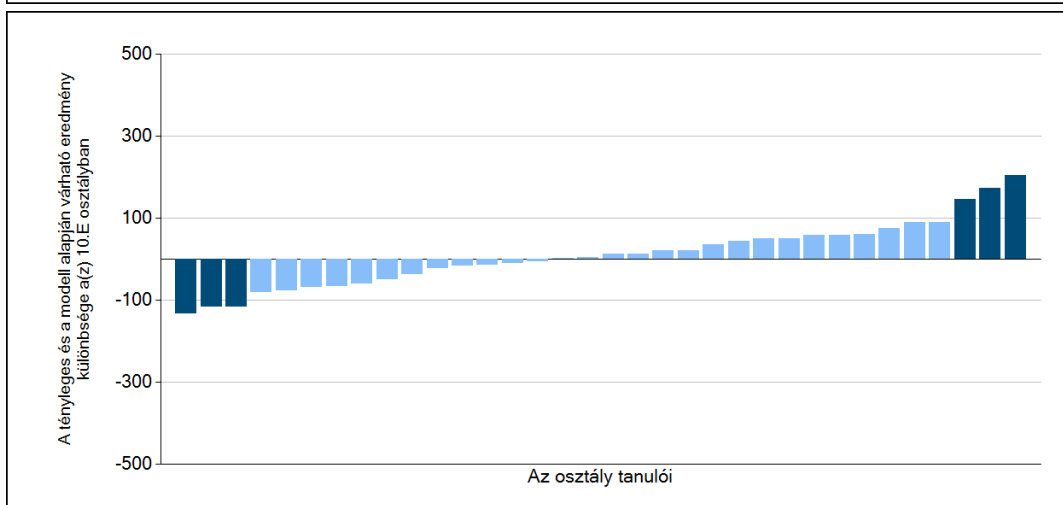
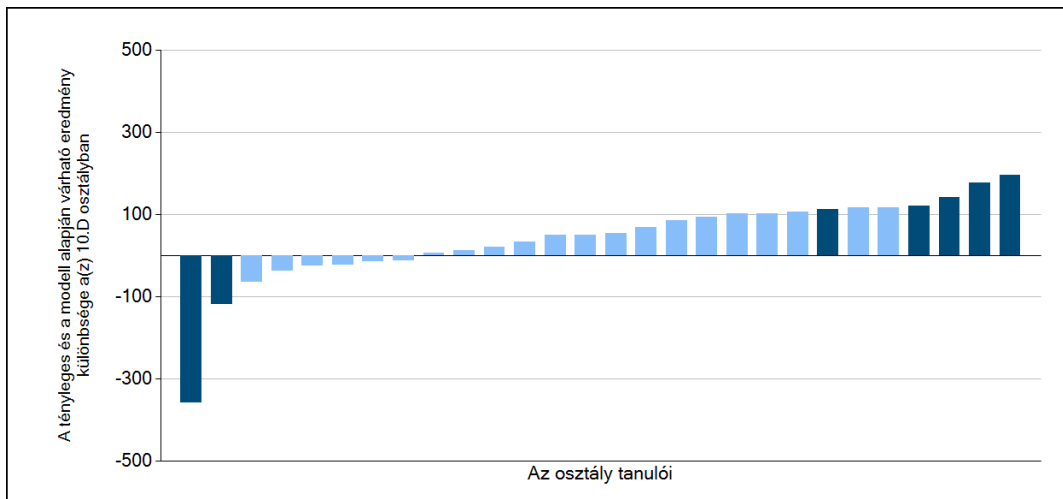


6b

A tanulók egyéni fejlődése a komplex fejlődési modell alapján osztályonként*

A tanulók tényleges eredménye és a komplex modell alapján becsült, várható eredménye közötti különbségek az Önök osztályaiban





Sötétebb színnel jelöltük, ha a tanuló eredménye szignifikánsan különbözik a komplex fejlődési modell alapján várható eredménytől.

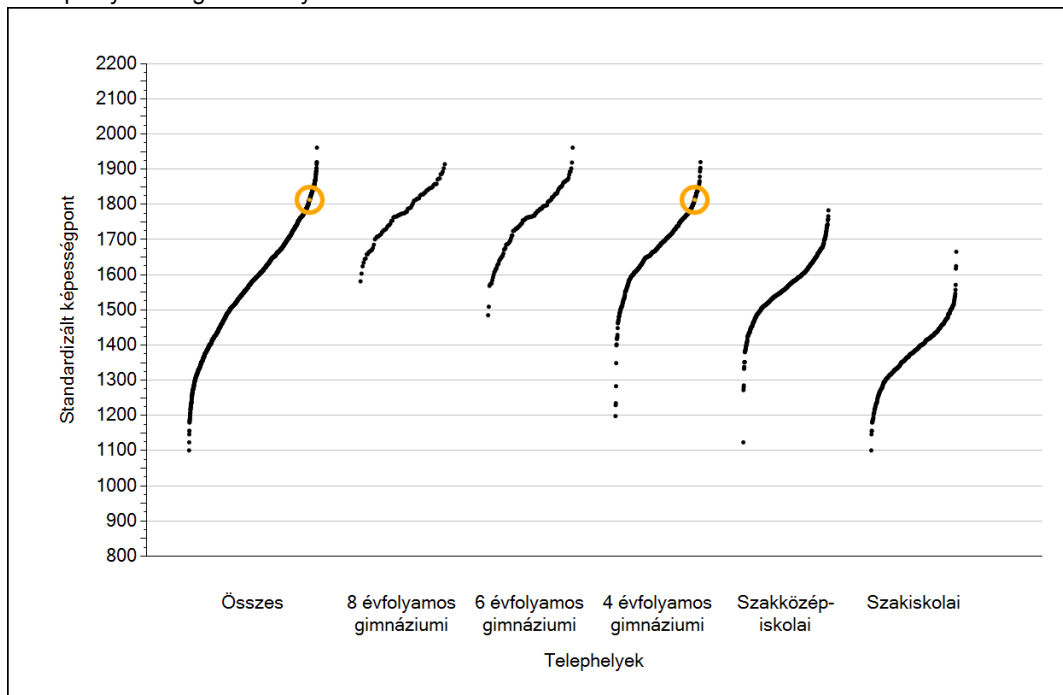
* A komplex fejlődési modellben a tanulók becsült, várható eredményének meghatározásakor a tanuló korábbi eredményei mellett a fejlődést befolyásoló egyéb tényezőket is figyelembe vesszünk. Ilyenek pl. a szociális, gazdasági és kulturális háttérét mérő jellemzők, a tanuló neve, az osztály és a telephely tanulóinak két évvel korábbi átlageredménye, valamint a telephely alapvető jellemzői, mint a képzési forma és a település típusa. A becsült érték tehát azt jelképezi, hogy a hasonló családi háttérű, ugyanolyan nemű tanulók, akiknek két évvel korábbi eredménye hasonló volt, emellett 2015-ben hasonló osztályba és telephelyre jártak, átlagosan milyen eredményt értek el a 2015. évi felmérésben. A modellről bővebben az Útmutató a telephelyi jelentés ábráinak értelmezéséhez dokumentumban olvashatnak.

A decorative silver pocket watch with intricate engravings is placed on an open book. The watch has a round face and a small handle. The book's pages are visible, showing some text. The background is softly blurred, suggesting a library or study setting.

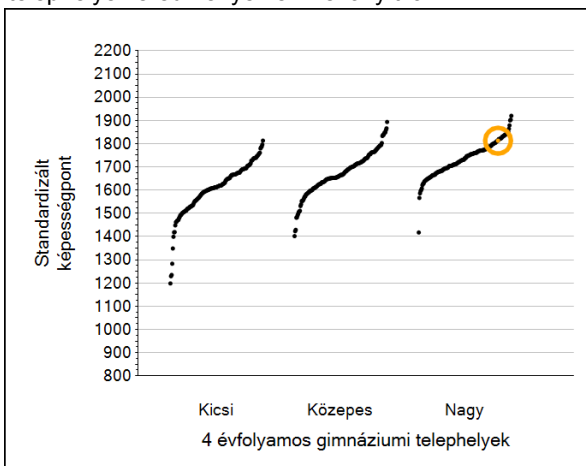
Szövegértés

1a Átlageredmények

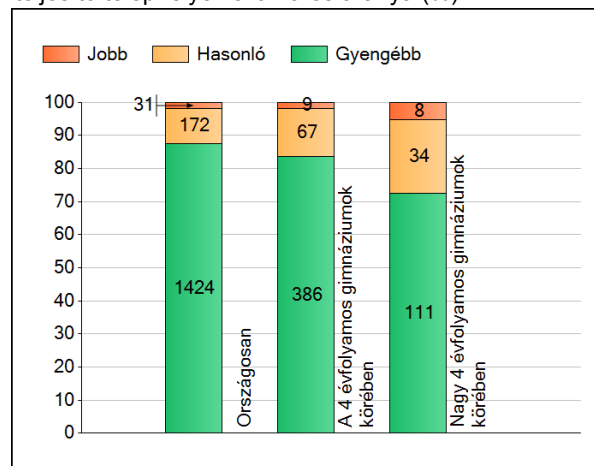
A telephelyek átlageredményeinek összehasonlítása



Az Önök eredményei a 4 évfolyamos gimnáziumi telephelyek eredményeihez viszonyítva



A szignifikánsan jobban, hasonlóan, illetve gyengébben teljesítő telephelyek száma és aránya (%)



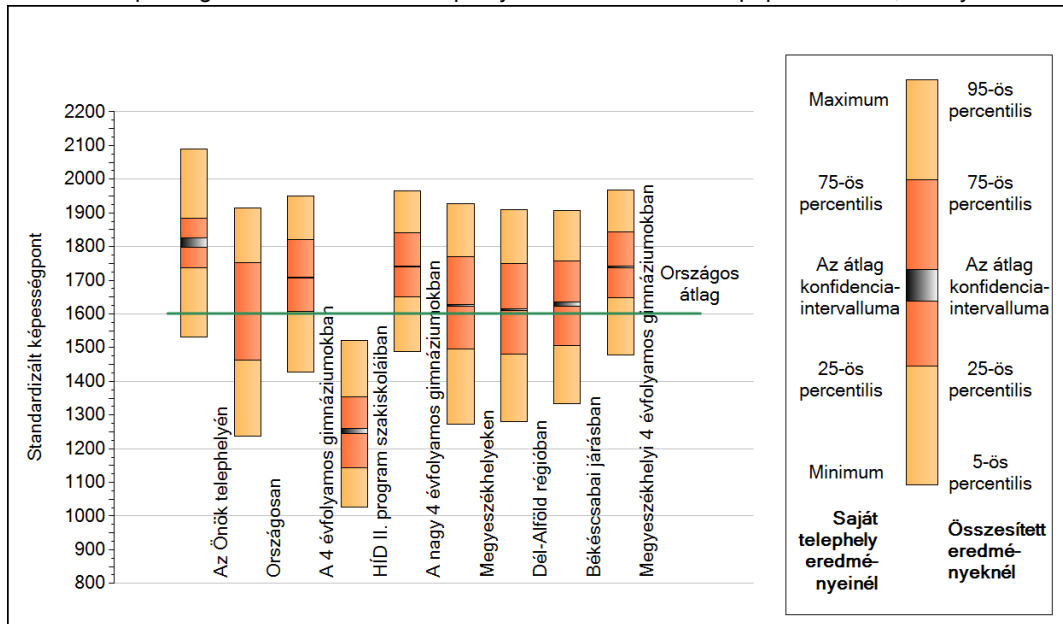
A tanulók átlageredménye és az átlag megbízhatósági tartománya (konfidencia-intervalluma)

Az Önök telephelyén	1813 (1797;1825)		
Országosan	1601 (1601;1602)		
8 évfolyamos gimnáziumokban	1786 (1781;1790)		
6 évfolyamos gimnáziumokban	1774 (1770;1779)		
4 évfolyamos gimnáziumokban	1708 (1706;1709)		
Szakközépiskolákban	1585 (1584;1587)	Kis 4 évf. gimn.	1612 (1607;1616)
Szakiskolákban	1376 (1373;1378)	Közepes 4 évf. gimn.	1675 (1672;1679)
HÍD II. program szakiskoláiban	1252 (1244;1259)	Nagy 4 évf. gimn.	1741 (1739;1743)

1b

A képességeloszlás néhány jellemzője

A tanulók képességeloszlása az Önök telephelyén és azokban a részpopulációkban, amelyekbe Önök is tartoznak

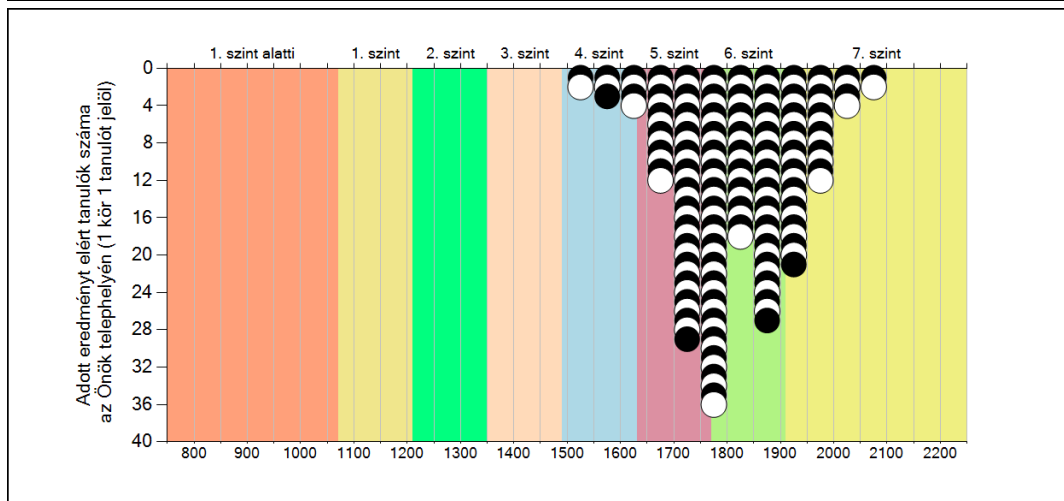
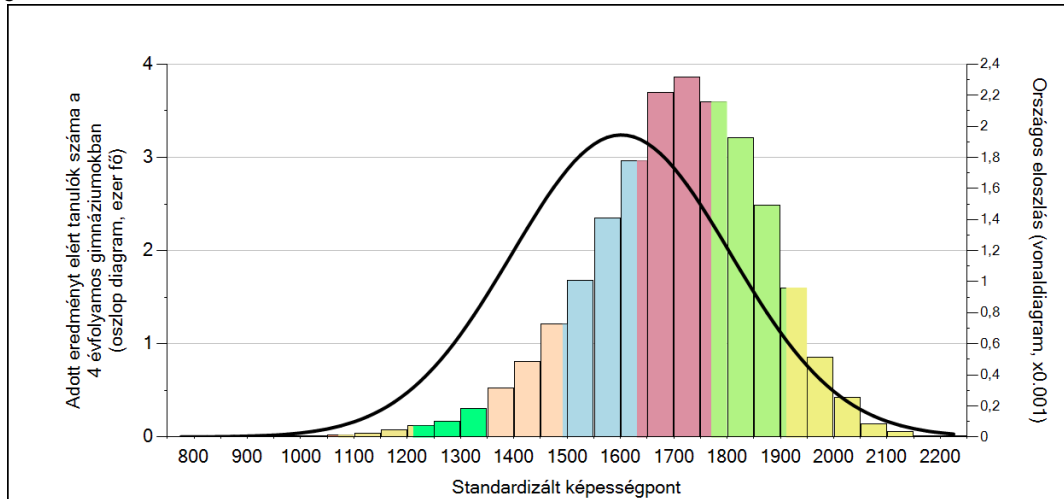


A tanulók képességeloszlása az egyes részpopulációkban

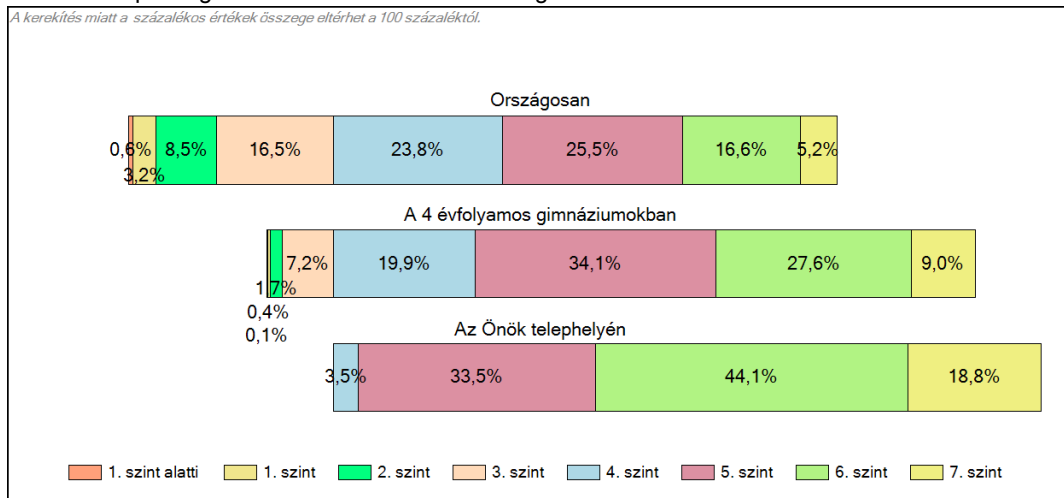
	Min. / 5-ös perc.	25-ös perc.	Átlag (konf. int.)	75-ös perc.	Max. / 95-ös perc.
Az Önök telephelyén	1531	1737	1813 (1797;1825)	1885	2089
Országosan	1238	1463	1601 (1601;1602)	1751	1914
A 4 évfolyamos gimnáziumokban	1427	1608	1708 (1706;1709)	1820	1950
HÍD II. program szakiskoláiban	1027	1144	1252 (1244;1259)	1355	1522
A nagy 4 évfolyamos gimnáziumokban	1489	1650	1741 (1739;1743)	1842	1966
Megyeszékhelyeken	1274	1495	1625 (1624;1627)	1770	1926
Dél-Alföld régióban	1281	1481	1611 (1609;1614)	1751	1909
Békéscsabai járásban	1334	1507	1631 (1623;1637)	1757	1907
Megyeszékhelyi 4 évfolyamos gimnáziumokban	1478	1648	1739 (1737;1742)	1843	1968

1c Képességeloszlás

Az országos eloszlás, valamint a tanulók eredményei a 4 évfolyamos gimnáziumokban és az Önök 4 évfolyamos gimnáziumában



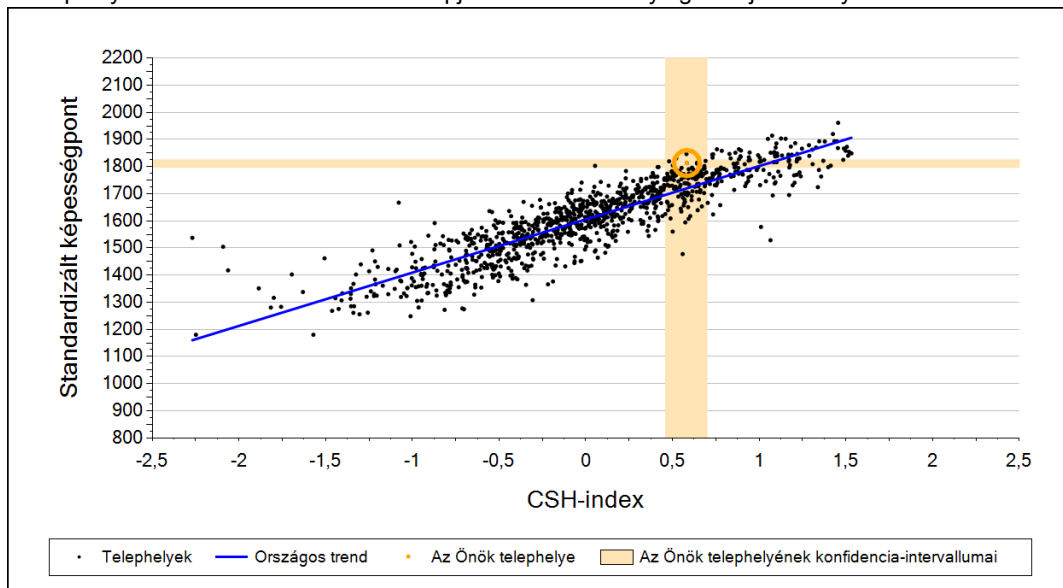
A tanulók képességszintek szerinti százalékos megoszlása



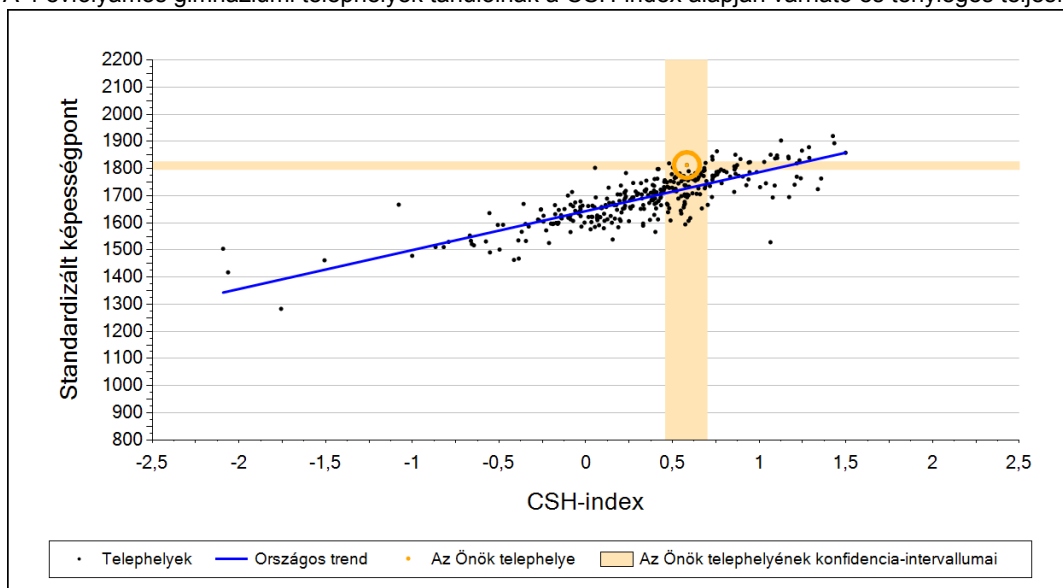
2a

Átlageredmény a CSH-index tükrében*

A telephelyek tanulóinak a CSH-index alapján várható és tényleges teljesítménye



A 4 évfolyamos gimnáziumi telephelyek tanulóinak a CSH-index alapján várható és tényleges teljesítménye



Telephelyeik eredménye a regressziós becslés alapján várható eredmény tükrében

Telephelyük tényleges eredménye	1813	(1797;1825)
Várható eredmény az összes telephelyre illesztett regressziós egyenes alapján	1720	(a tényleges eredmény ennél szignifikánsan jobb)
Várható eredmény a 4 évfolyamos gimnáziumi telephelyekre illesztett regressziós egyenes alapján	1727	(a tényleges eredmény ennél szignifikánsan jobb)

A CSH-index átlagértéke és az átlag megbízhatósági tartománya

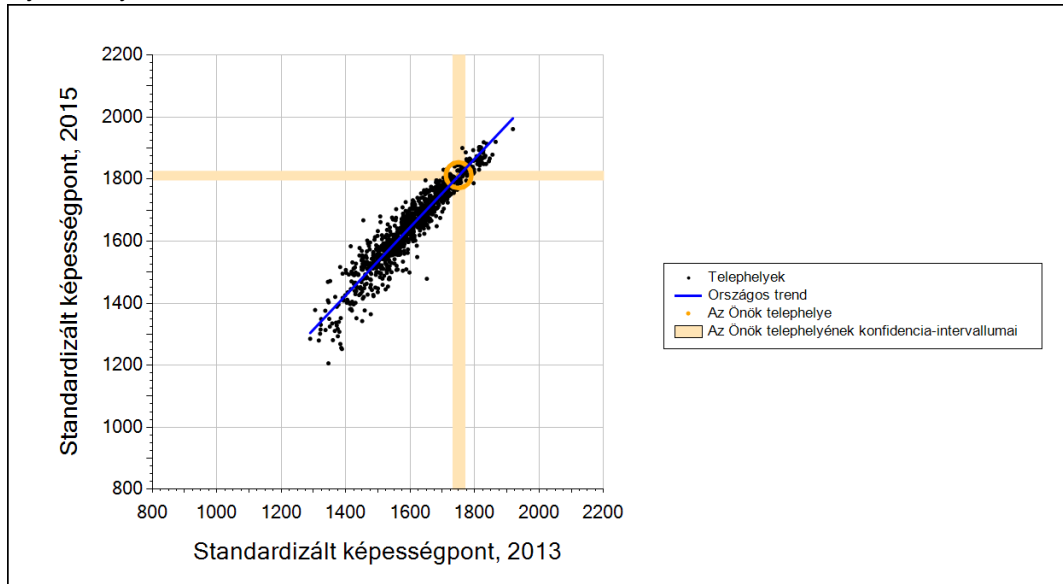
Az Önök telephelyén	0,583	(0,457;0,700)
Országosan	0,044	(0,039;0,050)
4 évfolyamos gimnáziumokban	0,469	(0,460;0,478)

* Csak azok a telephelyek szerepelnek az ábrákon, amelyeken legalább a diákok kétharmadára és legalább tíz tanulóra kiszámítható a CSH-index, és a CSH-indexszel rendelkező diákok átlaga belesik az összes diák képességátlagának konfidencia-intervallumába mindkét felmért terület esetében.

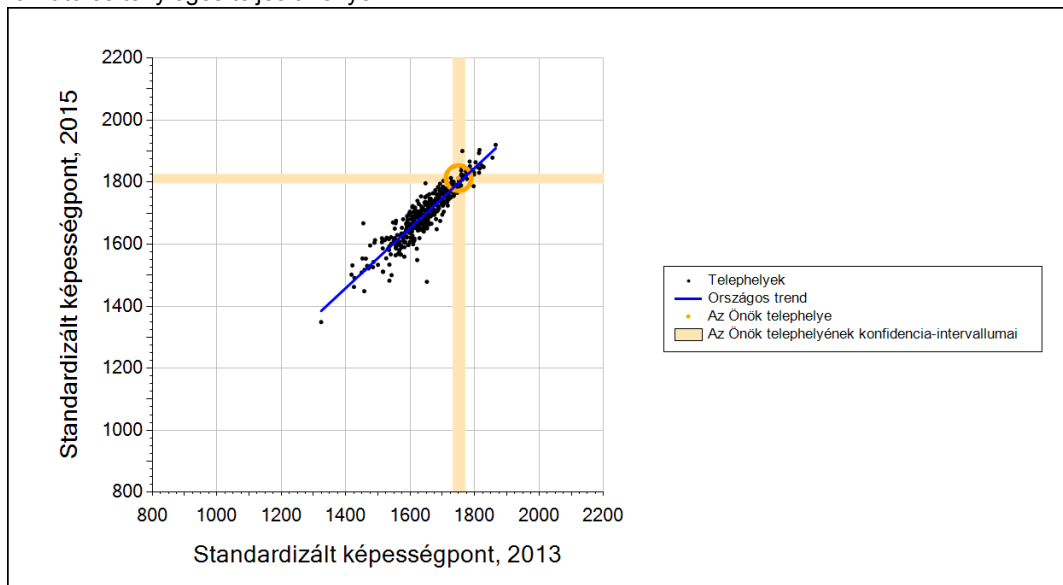
2b

Átlageredmény a tanulók korábbi eredményének tükrében*

A telephely tanulóinak a két évvel korábbi mérésben elért átlageredményük alapján várható és tényleges teljesítménye



A 4 évfolyamos gimnáziumi telephelyek tanulóinak a két évvel korábbi mérésben elért átlageredményük alapján várható és tényleges teljesítménye



Telephelyeik eredménye a regressziós becslés alapján várható eredmény tükrében

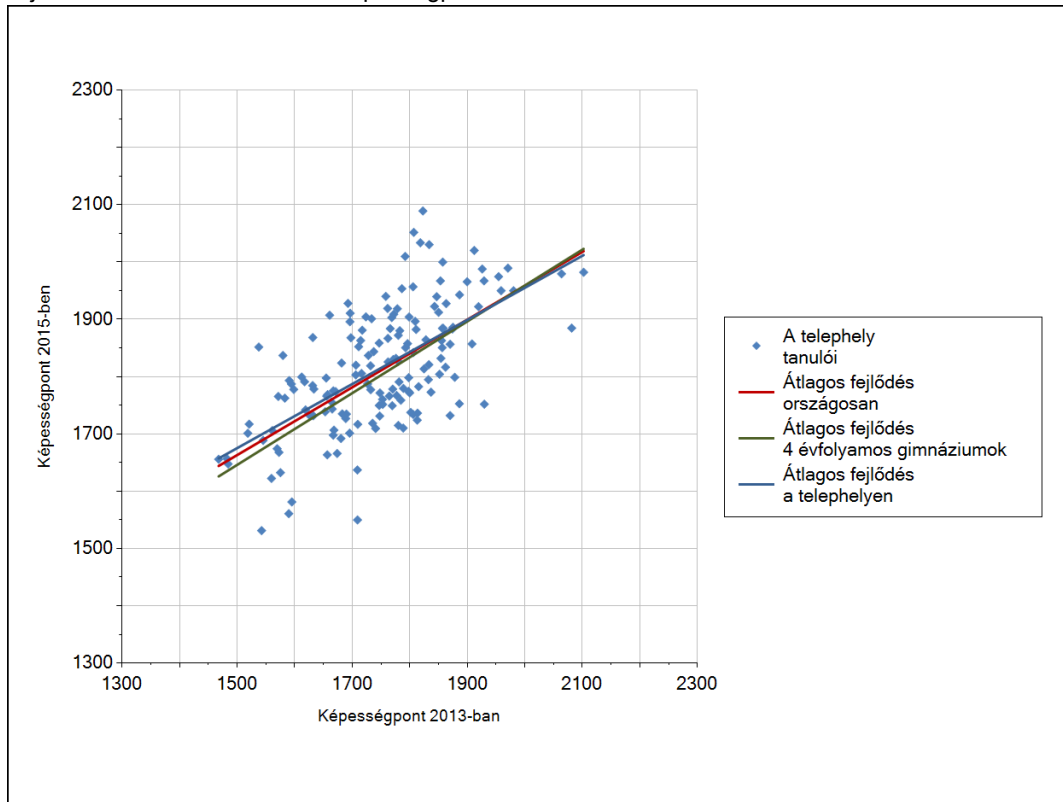
Telephelyük 2015-ös eredménye	1813	(1797;1825)
Telephelyük tanulóinak 2013-as átlageredménye	1750	(1731;1770)
Várható eredmény az összes telephelyre illesztett regressziós egyenes alapján	1810	(a tényleges eredmény ettől nem különbözik szignifikánsan)
Várható eredmény a 4 évfolyamos gimnáziumi telephelyekre illesztett regressziós egyenes alapján	1798	(a tényleges eredmény ettől nem különbözik szignifikánsan)

* Csak azok a telephelyek szerepelnek az ábrán, amelyek esetében legalább a tanulók kétharmada és legalább tíz tanuló megírta a két évvel korábbi mérést, és amelyeken a korábbi eredménnyel rendelkező diákok e mérésbeli átlaga beleesik az összes diák e mérésben elért képességátlagának konfidencia-intervallumába mindkét területen.

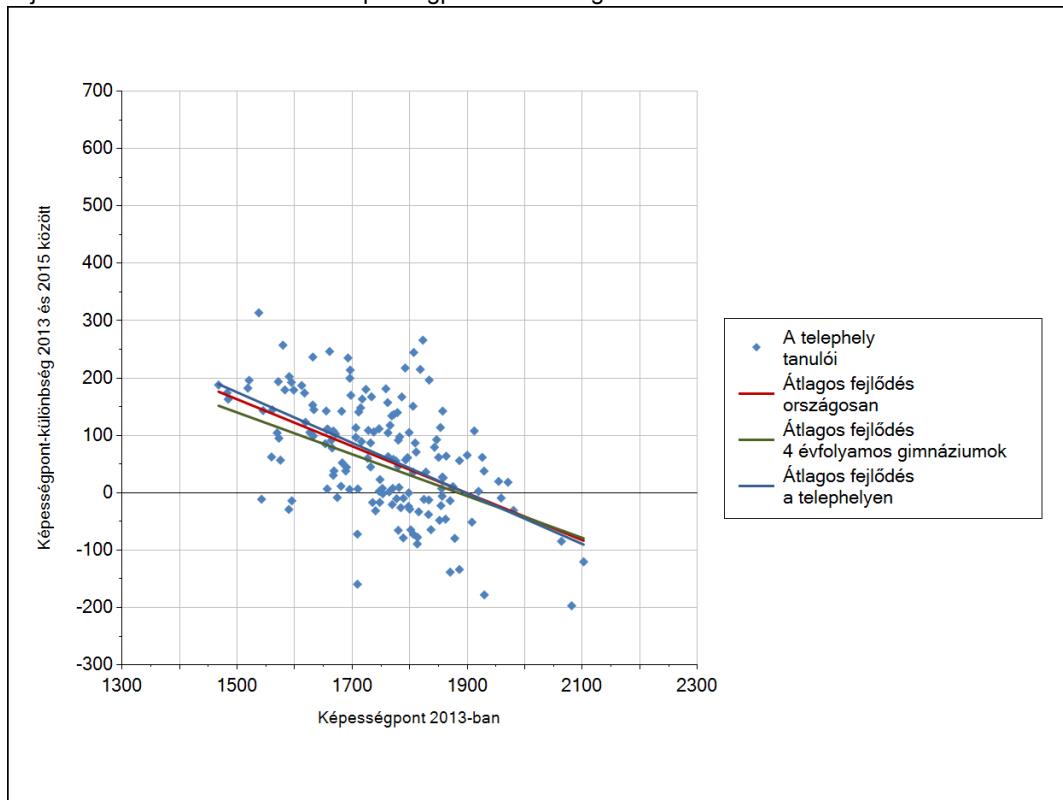
3a

A tanulók fejlődése a telephelyen

Fejlődés 2013 és 2015 között - képességpontok



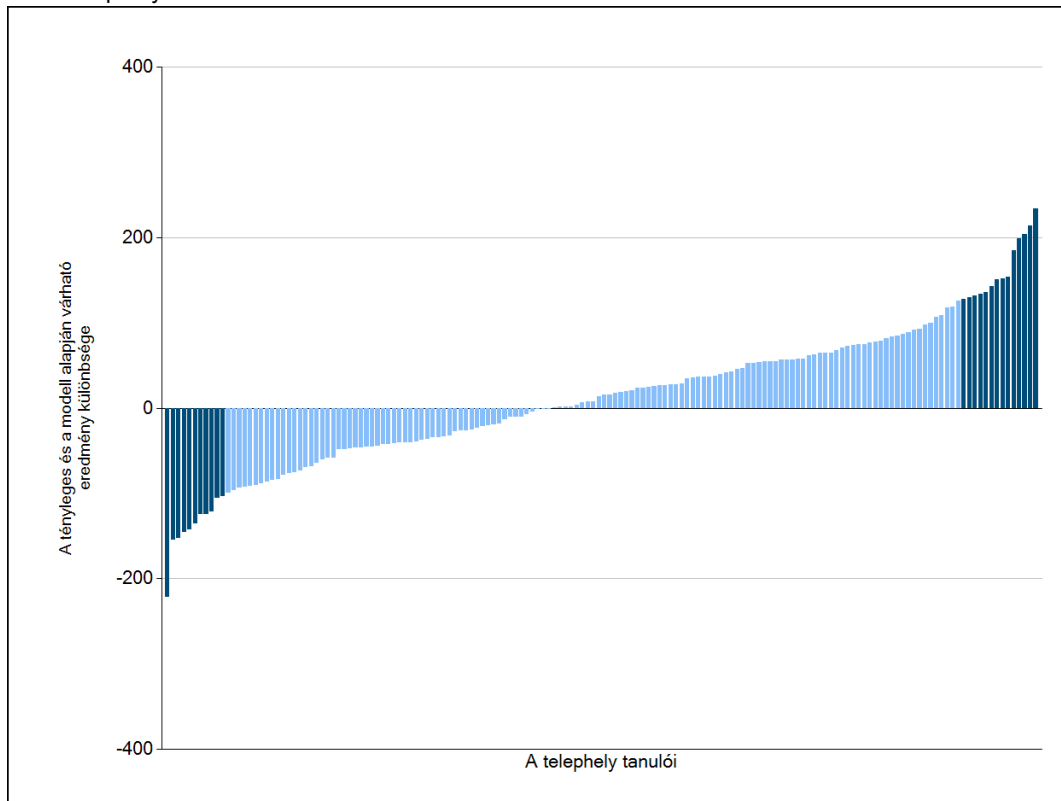
Fejlődés 2013 és 2015 között - képességpont-különbségek



3b

A tanulók egyéni fejlődése a komplex fejlődési modell alapján*

A tanulók tényleges eredménye és a komplex modell alapján becsült, várható eredménye közötti különbségek az Önök telephelyén



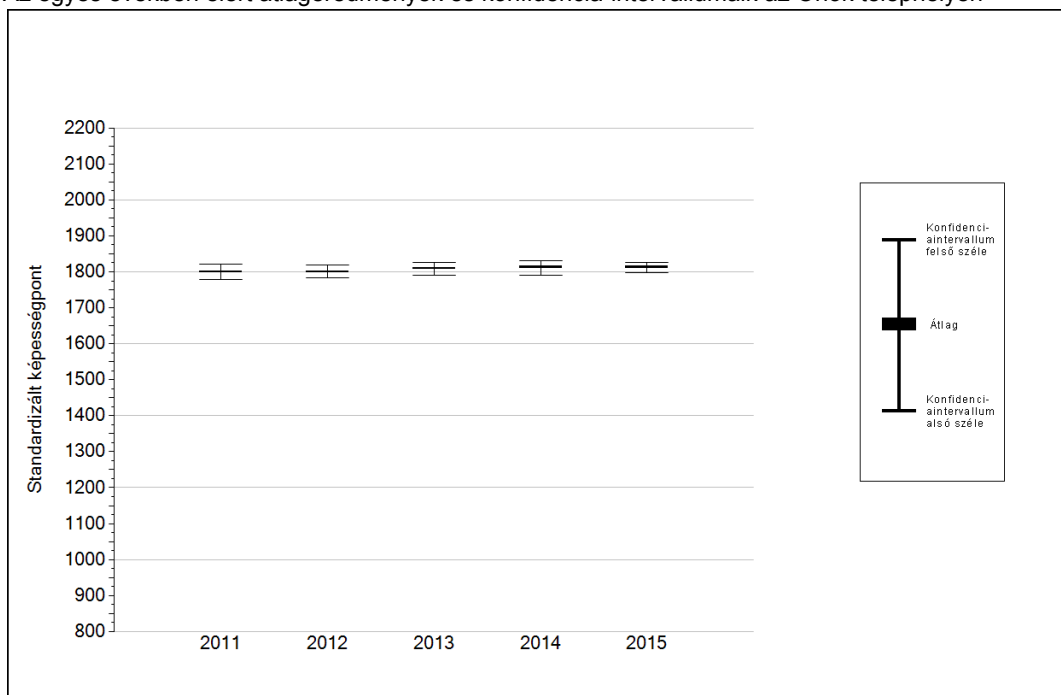
Sötétebb színnel jelöltük, ha a tanuló eredménye szignifikánsan különbözik a komplex fejlődési modell alapján várható eredménytől.

* A komplex fejlődési modellben a tanulók becsült, várható eredményének meghatározásakor a tanuló korábbi eredményei mellett a fejlődést befolyásoló egyéb tényezőket is figyelembe veszünk. Ilyenek pl. a szociális, gazdasági és kulturális háttérét mérő jellemzők, a tanuló neme, az osztály és a telephely tanulóinak két évvel korábbi átlageredménye, valamint a telephely alapvető jellemzői, mint a képzési forma és a település típusa. A becsült érték tehát azt jelképezi, hogy a hasonló családi háttérű, ugyanolyan nemű tanulók, akiknek két évvel korábbi eredménye hasonló volt, emellett 2015-ben hasonló osztályba és telephelyre jártak, átlagosan milyen eredményt értek el a 2015. évi felmérésben. A modellről bővebben az Útmutató a telephelyi jelentés ábráinak értelmezéséhez dokumentumban olvashatnak.

4a

Az átlageredmény alakulása a 10. évfolyamon*

Az egyes években elért átlageredmények és konfidencia-intervallumaik az Önök telephelyén



Év	Átlag (konf. int.)	A 2015. évi eredmény és a korábbi évek eredményei közötti különbség (konf.int.)
2015	1813 (1797;1825)	-
2014	1813 (1791;1831)	0 (-30;30)
2013	1809 (1791;1826)	3 (-26;33)
2012	1800 (1782;1819)	13 (-16;43)
2011	1800 (1779;1822)	13 (-21;44)

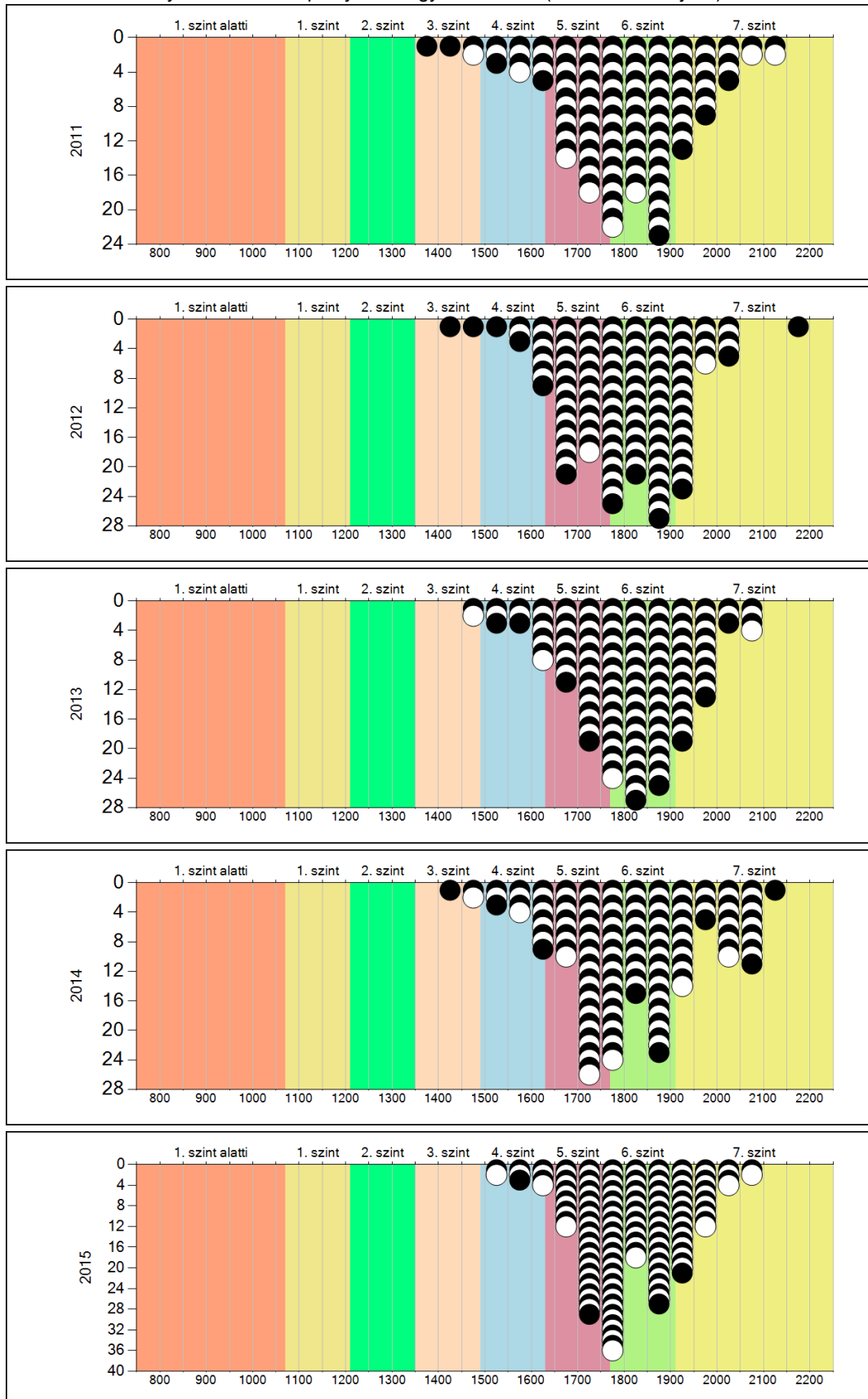
- A 2015. évi eredmény szignifikánsan magasabb
- Nincs szignifikáns változás a 2015. évi eredményekben
- A 2015. évi eredmény szignifikánsan alacsonyabb

* A FIT – jelentésben 2012-től kezdődően a 95%-os megbízhatósági tartományokat tüntetjük fel, ezért a 2011. évi vagy annál régebbi átlageredmények esetében a táblázatban látható megbízhatósági tartomány szélesebb a 2012. évnél korábbi jelentésekben szereplő 90%-os megbízhatósági tartománynál.

4b

A képességeloszlás alakulása a 10. évfolyamon

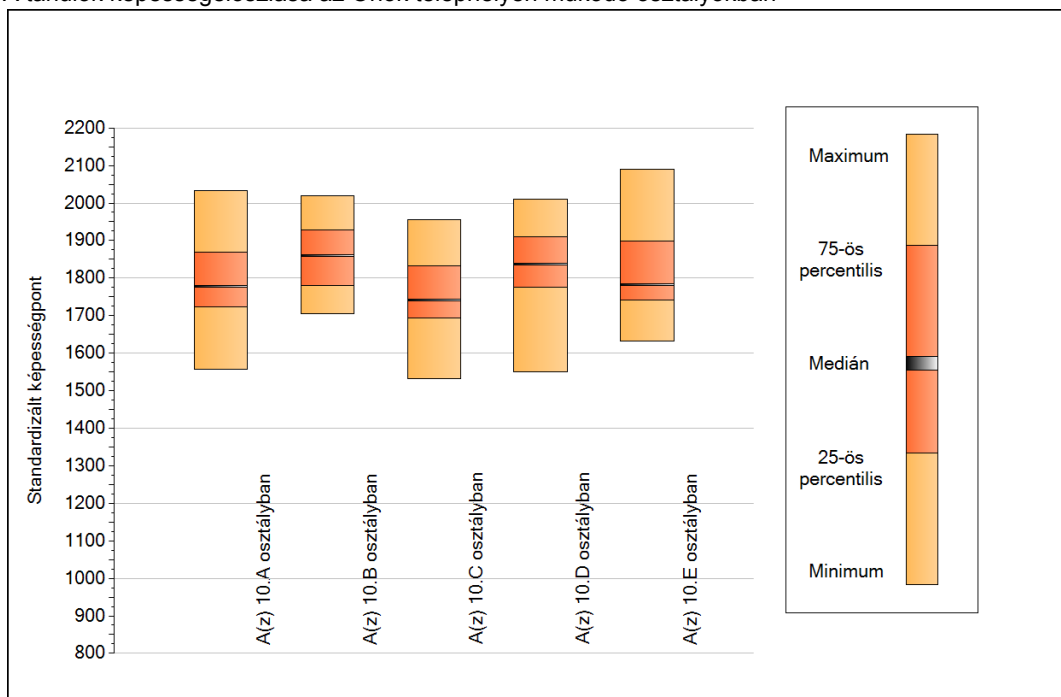
A tanulók eredményei az Önök telephelyén az egyes években (1 kör 1 tanulót jelöl)



5a

A képességeloszlás néhány jellemzője osztályonként

A tanulók képességeloszlása az Önök telephelyén működő osztályokban



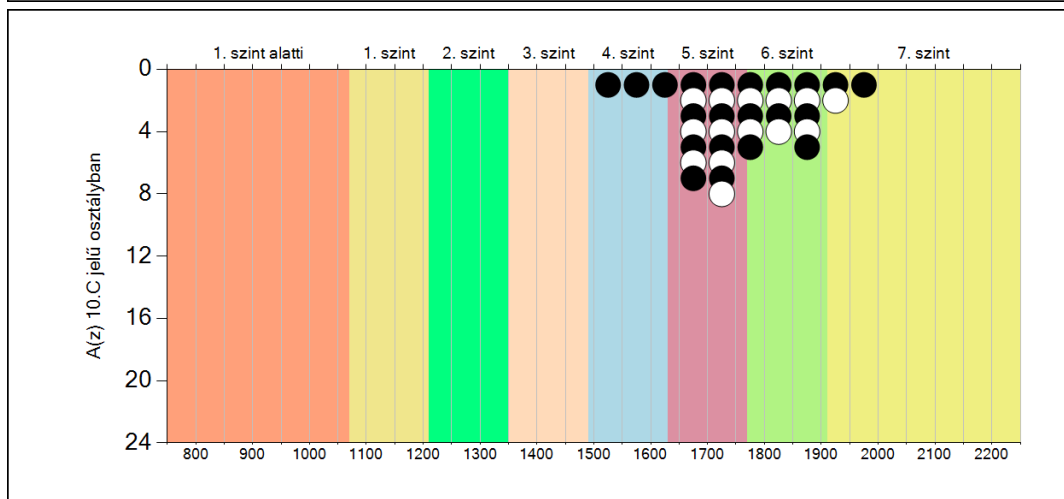
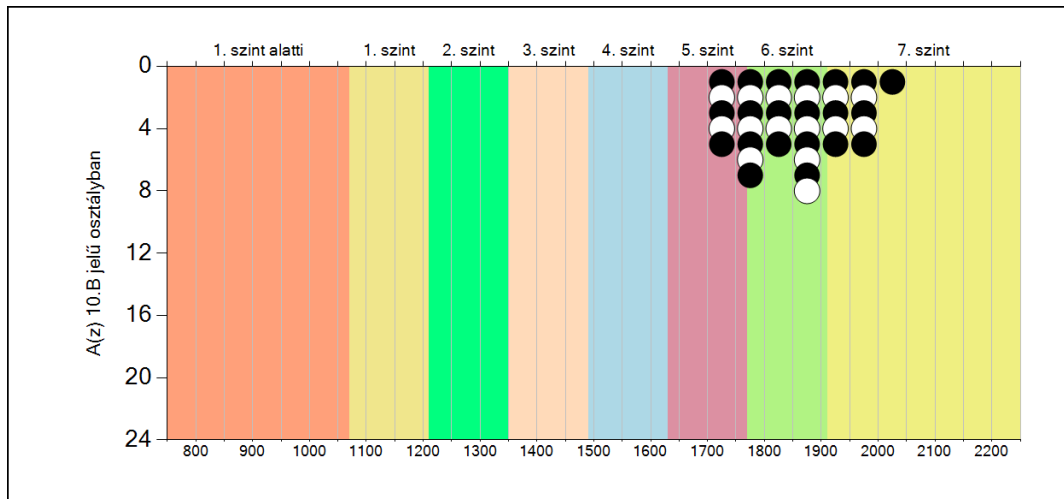
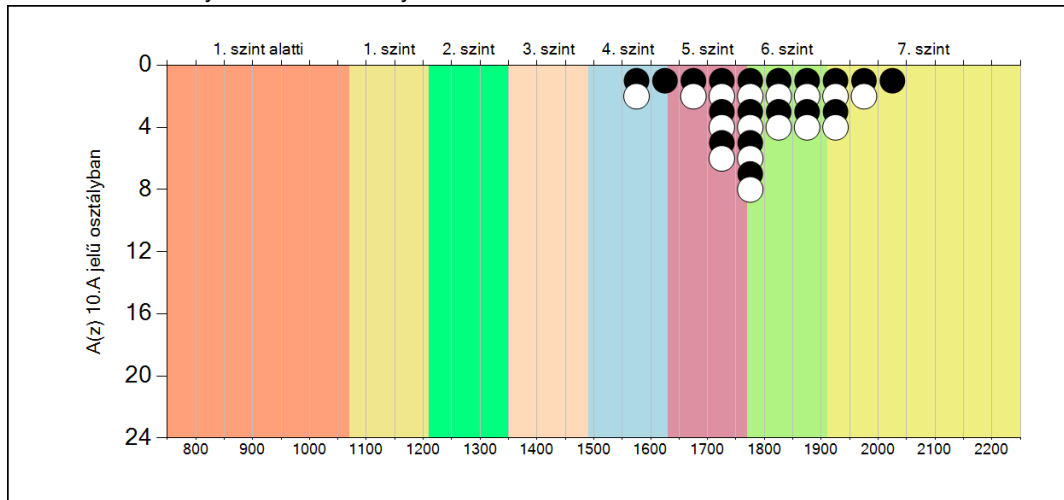
A tanulók képességeloszlása az Önök osztályaiban

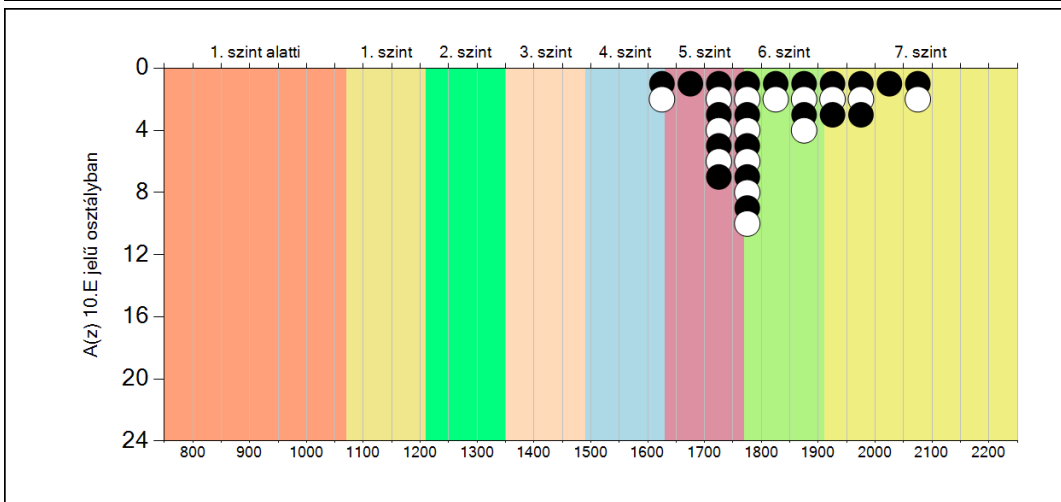
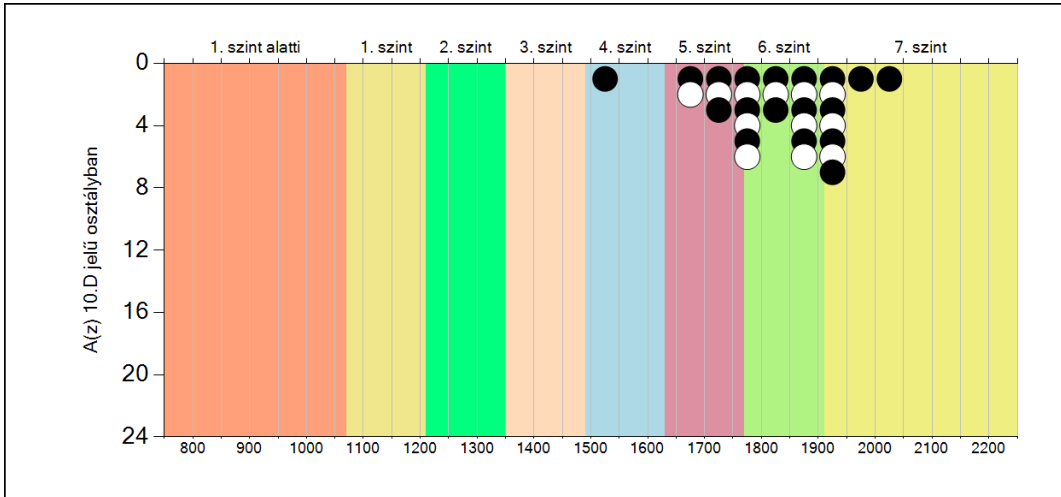
	Minimum	25 percent.	Medián	75 percent.	Maximum
A(z) 10.A osztályban	1558	1724	1778	1868	2033
A(z) 10.B osztályban	1706	1779	1860	1928	2020
A(z) 10.C osztályban	1531	1693	1741	1832	1957
A(z) 10.D osztályban	1550	1775	1837	1911	2010
A(z) 10.E osztályban	1632	1741	1782	1899	2089

5b

A képességeloszlás osztályonként

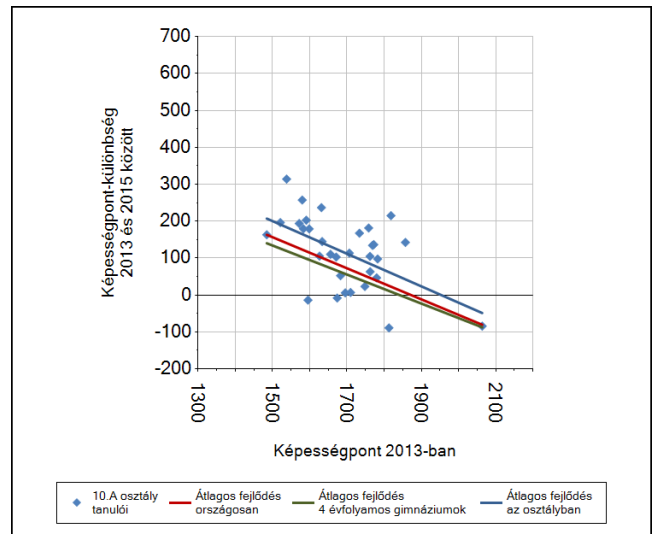
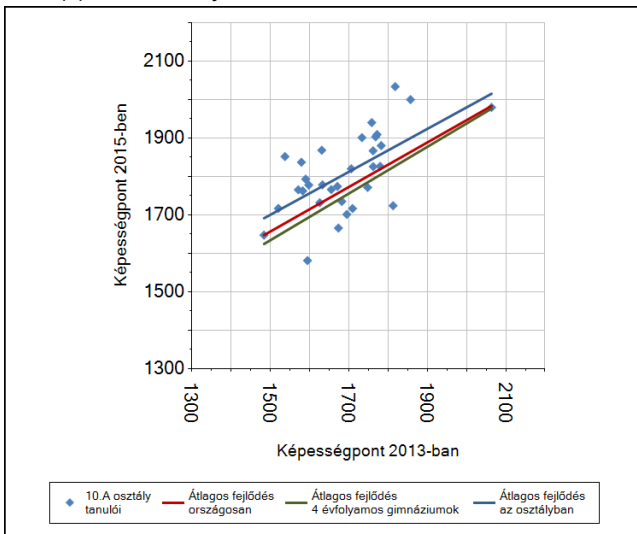
A tanulók eredményei az Önök osztályaiban



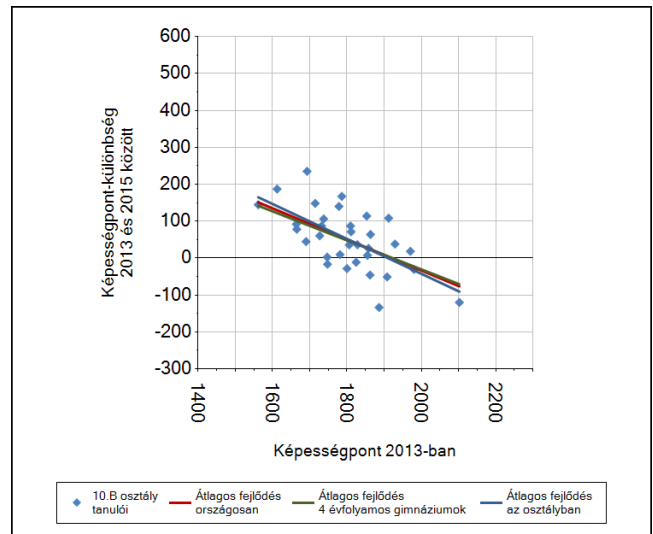
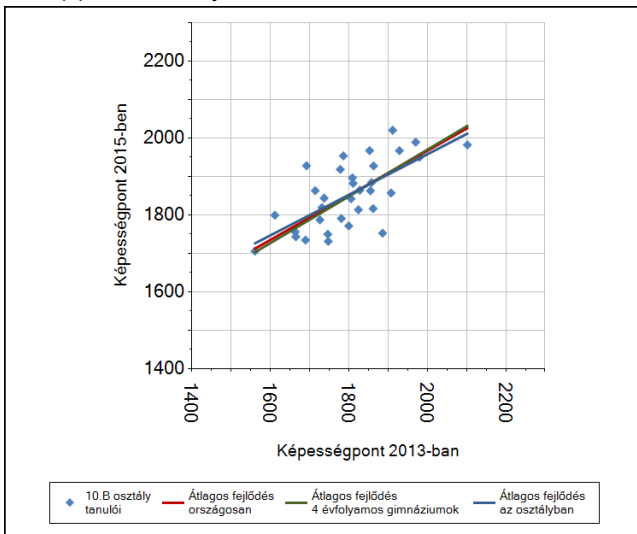


6a A tanulók fejlődése osztályonként

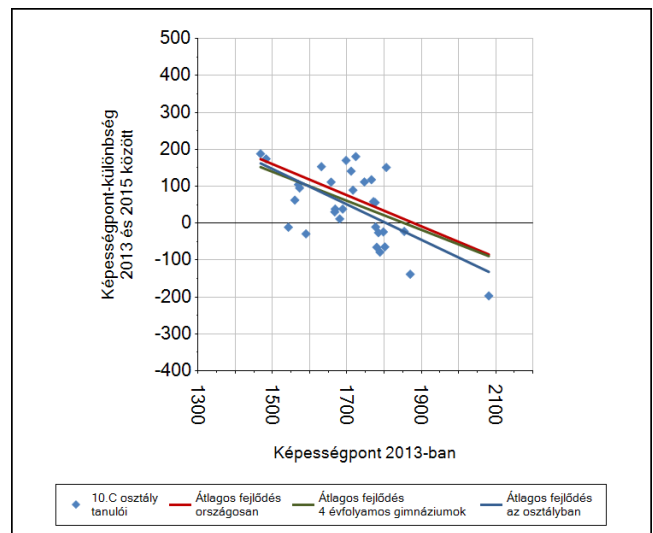
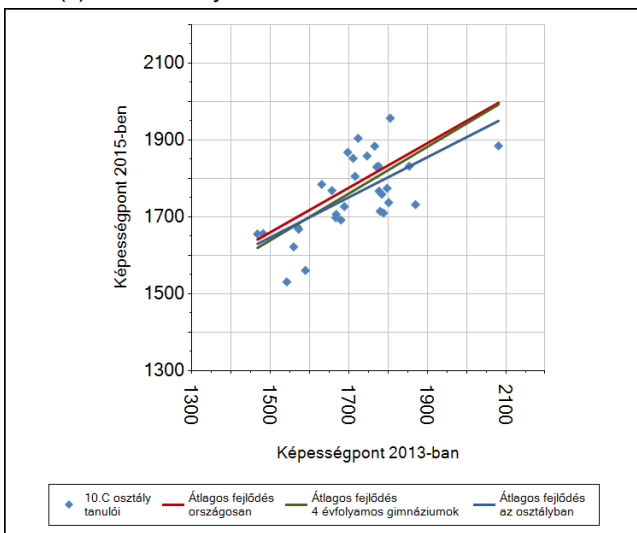
A(z) 10.A osztály tanulói



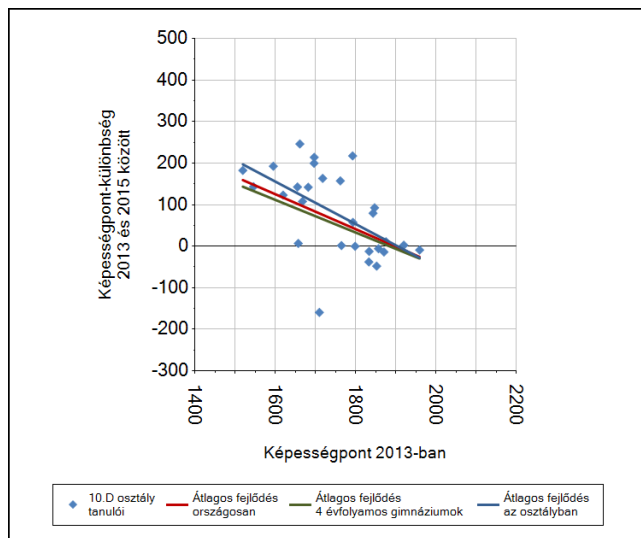
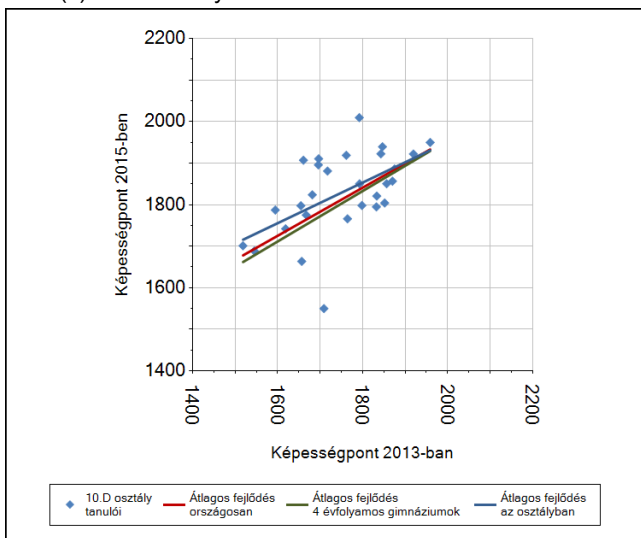
A(z) 10.B osztály tanulói



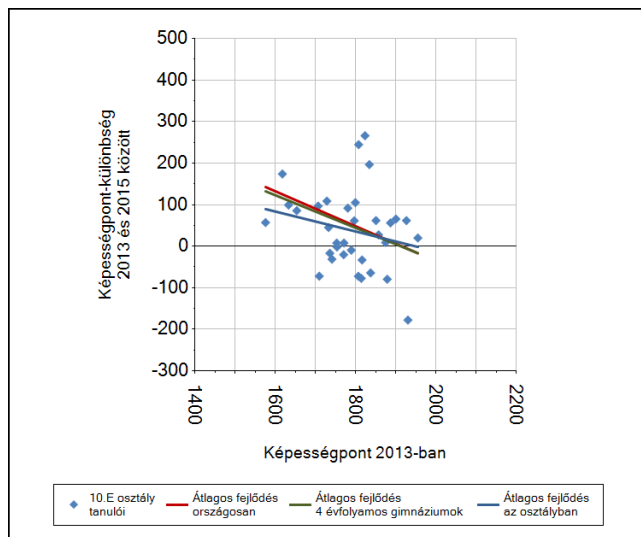
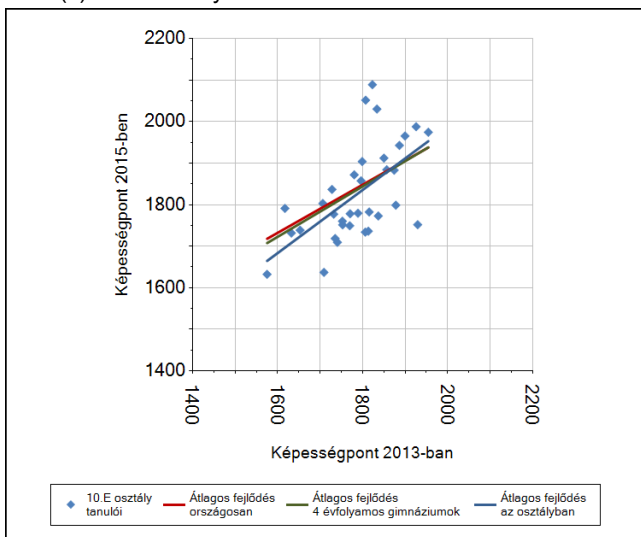
A(z) 10.C osztály tanulói



A(z) 10.D osztály tanulói



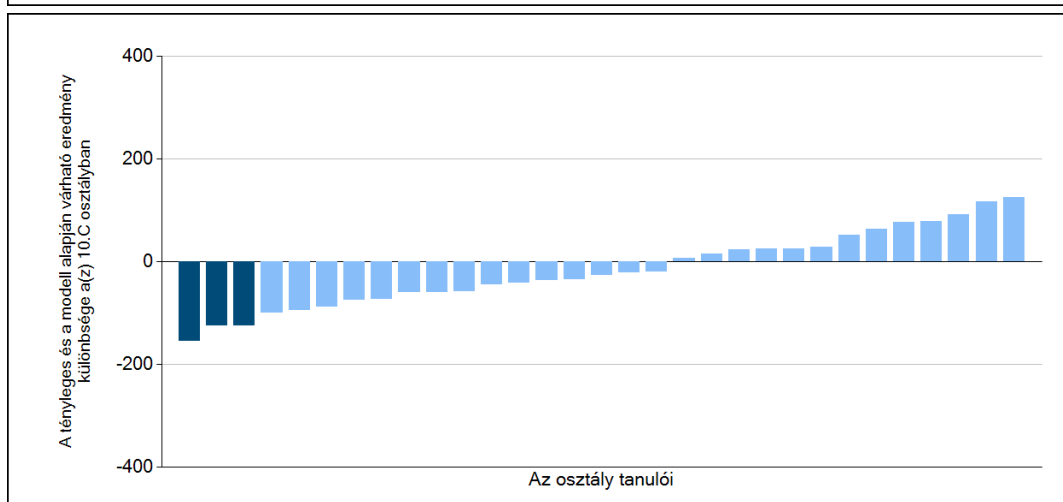
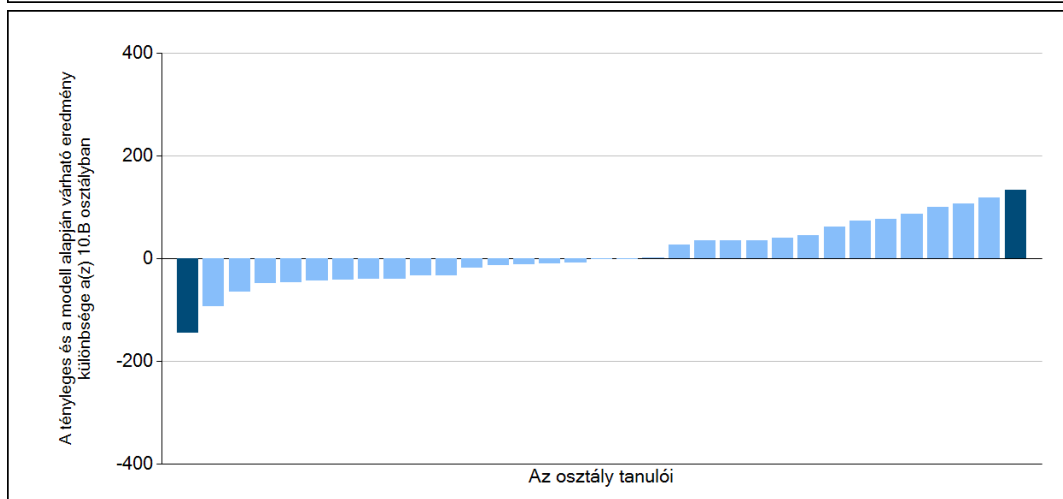
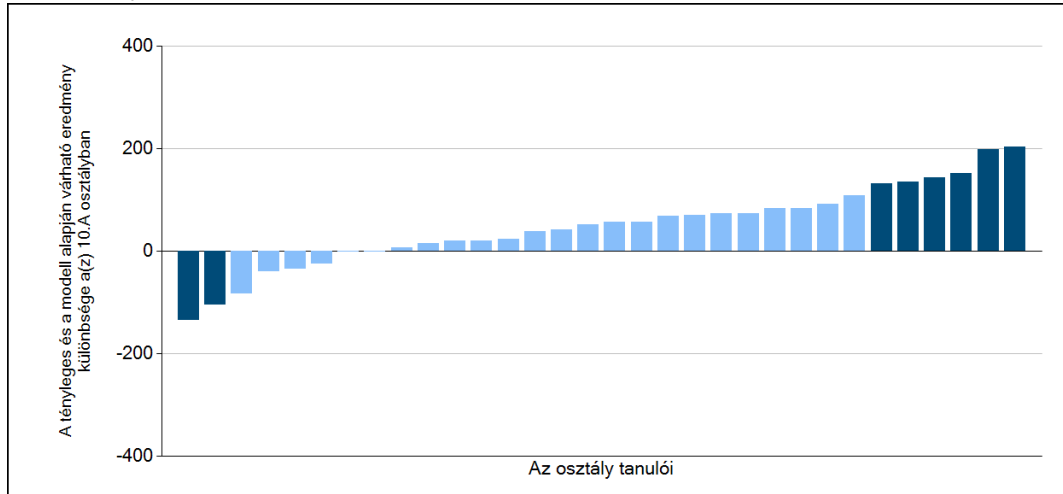
A(z) 10.E osztály tanulói

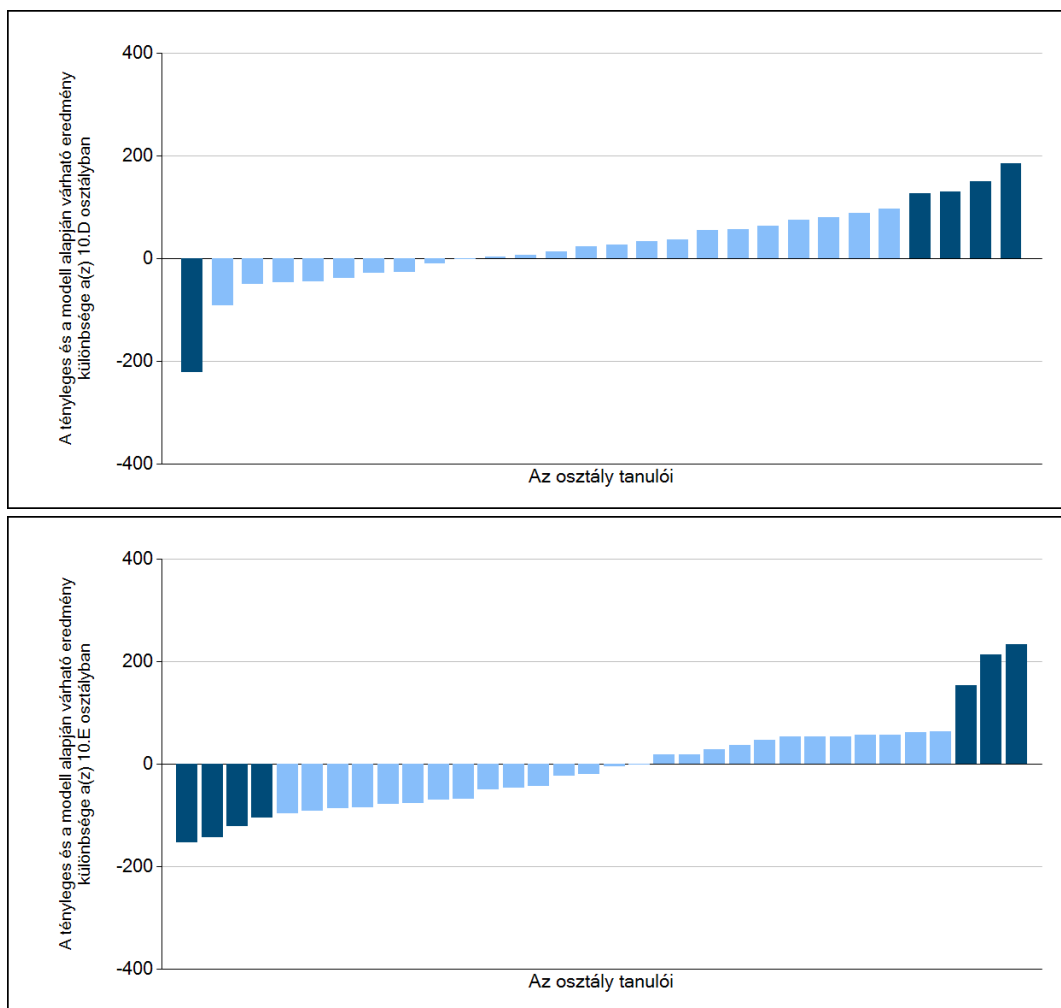


6b

A tanulók egyéni fejlődése a komplex fejlődési modell alapján osztályonként*

A tanulók tényleges eredménye és a komplex modell alapján becsült, várható eredménye közötti különbségek az Önök osztályaiban





Sötétebb színnel jelöltük, ha a tanuló eredménye szignifikánsan különbözik a komplex fejlődési modell alapján várható eredménytől.

* A komplex fejlődési modellben a tanulók becsült, várható eredményének meghatározásakor a tanuló korábbi eredményei mellett a fejlődést befolyásoló egyéb tényezőket is figyelembe veszünk. Ilyenek pl. a szociális, gazdasági és kulturális háttérét mérő jellemzők, a tanuló neve, az osztály és a telephely tanulójának két évvel korábbi átlageredménye, valamint a telephely alapvető jellemzői, mint a képzési forma és a település típusa. A becsült érték tehát azt jelképezi, hogy a hasonló családi háttérű, ugyanolyan nemű tanulók, akiknek két évvel korábbi eredménye hasonló volt, emellett 2015-ben hasonló osztályba és telephelyre jártak, átlagosan milyen eredményt értek el a 2015. évi felmérésben. A modellről bővebben az Útmutató a telephelyi jelentés ábráinak értelmezéséhez dokumentumban olvashatnak.